



EMAS

Zweryfikowany system
zarządzania
środowiskowego
PL 2.02-007-76

ALBA

Deklaracja Środowiskowa

Wrocławskie Przedsiębiorstwo Oczyszczania ALBA S.A.

Zaktualizowana w 2017r.



Szanowni Państwo,

„Z myślą o ekologii” – to nie tylko hasło, ale przede wszystkim filozofia działania naszej firmy, która od początku powstania zajmuje się gospodarowaniem odpadami oraz świadczeniem usług w zakresie oczyszczania miasta, a w ostatnich latach również efektywnym przetwarzaniem odpadów, w tym odzyskiem surowców, produkcją paliwa alternatywnego, kompostowaniem odpadów. W naszej działalności wykorzystujemy wieloletnie doświadczenia i łączymy je z nowoczesnymi, europejskimi standardami w gospodarce odpadami, w swych działaniach kierując się zasadą zrównoważonego rozwoju. Wymagania prawne środowiskowe, w tym wynikające z członkostwa Polski w Unii Europejskiej oraz coraz większa świadomość proekologiczna władarzy i mieszkańców miast skłania nas do podejmowania nowych inicjatyw, zarówno w obszarze zagospodarowania odpadów, jak też działalności ekologiczno-edukacyjnej skierowanej do mieszkańców, w szczególności dzieci i młodzieży.

Wyrazem starań i troski o środowisko jest wdrożenie Systemu Zarządzania Środowiskowego wg wymagań międzynarodowej normy EN ISO 14001:2004 oraz standardu EMAS zgodnego z wymaganiami Rozporządzenia Parlamentu Europejskiego i Rady (WE) nr 1221/2009 z dnia 25 listopada 2009r. w sprawie dobrowolnego udziału organizacji w systemie ekzarządzania i audytu we Wspólnocie.

Z tym większą przyjemnością przekazujemy Państwu Deklarację Środowiskową firmy WPO ALBA S.A., w której znajdziecie Państwo informacje dotyczące prowadzonych przez naszą firmę działań, w tym dotyczące działalności środowiskowej

Witold Seńczuk

Prezes Zarządu WPO ALBA S.A.

Iwetta Adamska

Pełnomocnik ds. ZSZ i EMAS WPO ALBA S.A.

Krzysztof Gruszczyński

Członek Zarządu WPO ALBA S.A.

Katarzyna Halek

Pełnomocnik ds. ZSZ i EMAS GRUPY ALBA

SPIS TREŚCI

1. Oświadczenie weryfikatora środowiskowego	4
2. Informacje ogólne	4
3. Zakres działalności WPO ALBA S.A.	7
4. Społeczna odpowiedzialność i troska o środowisko	9
5. System Zarządzania Środowiskowego	12
Polityka ZSZ i EMAS	12
Struktura odpowiedzialności i uprawnień	14
Komunikacja	15
Aspekty środowiskowe	16
Cele środowiskowe	19
Efekty działalności środowiskowej	21
6. Podsumowanie	31

1. Oświadczenie weryfikatora środowiskowego w sprawie czynności weryfikacyjnych i walidacyjnych

TÜV NORD Polska Sp. z o.o. w Katowicach, o numerze rejestracji weryfikatora środowiskowego EMAS PL-V-0001 akredytowany w odniesieniu do zakresu 38.1; 38.3; 39.0, 82.19 (Kod NACE)

oświadcza, że przeprowadził weryfikację, czy Organizacja, o której mowa w uaktualnionej Deklaracji Środowiskowej z września 2017 roku:

WPO ALBA S.A.

ul. Szczecińska 5; 54-517 Wrocław

o numerze rejestracji **PL 2.02-007-76.**

spełnia wszystkie wymogi rozporządzenia Parlamentu Europejskiego i Rady (WE) nr 1221/2009 z dnia 25 listopada 2009r. dotyczące dobrowolnego udziału w systemie ekzarządzania i audytu we Wspólnocie (EMAS).

Podpisując niniejszą deklarację oświadczam, że:

- weryfikacja i walidacja zostały przeprowadzone w pełnej zgodności z wymogami rozporządzenia (WE) nr 1221/2009;
- wyniki weryfikacji i walidacji potwierdzają, że nie ma dowodów na brak zgodności z mającymi zastosowania wymaganiami prawnymi dotyczącymi środowiska;
- dane i informacje zawarte w deklaracji środowiskowej organizacji dają rzetelny, wiarygodny i prawdziwy obraz całej działalności organizacji w zakresie podanym w deklaracji środowiskowej.

Niniejszy dokument nie jest równoważny z rejestracją w EMAS. Rejestracja w EMAS może być dokonana wyłącznie przez organ właściwy na mocy rozporządzenia (WE) 1221/2009. Niniejszego dokumentu nie należy wykorzystywać jako oddzielnej informacji udostępnianej do wiadomości publicznej.

Sporządzono w Katowicach, dnia 26/09/2017 roku

Grzegorz Tuleja



2. Informacje ogólne

Wrocławskie Przedsiębiorstwo Oczyszczania ALBA S.A.

Siedziba spółki:

ul. Szczecińska 5;
54-517 Wrocław
woj. dolnośląskie
Tel.: +48 71 33 75 112
Fax: +48 71 33 75 111
mail: sekretariat.wpo-alba@alba.com.pl
www. wroclaw.alba.com.pl
GIOŚ nr: E0002418Z



Niezależnie od ww. siedziby spółki – WPO ALBA S.A. prowadzi tymczasowo działalność dotyczącą zbierania lub gospodarowania odpadami w innych lokalizacjach – adekwatnie do zawieranych umów handlowych z Klientami

Oznaczenie sądu rejestrowego: Sąd Rejonowy we Wrocławiu VI Wydział Gospodarczy.
Numer KRS: 000 000 1350

Kapitał zakładowy: 7.629.200,00 PLN

Organ uprawniony do reprezentowania spółki:

- Prezes Zarządu: Witold Seńczuk
- Członek Zarządu: Krzysztof Gruszczyński

Dane wspólników spółki:

- ALBA Polska Sp. z o.o. z siedzibą w Dąbrowie Górniczej

Podmioty powiązane:

WPO ALBA S.A. jest 100% udziałowcem w spółce ALBA INFRA SERWIS Sp. z o.o. z siedzibą: 53-238 Wrocław ul. Aleksandra Ostrowskiego 7- zarejestrowaną z przewidzianym zakresem działalności związanym ze sprzątaniem budynków i obiektów przemysłowych.

Wielkość przedsiębiorstwa:

WPO ALBA S.A. na dzień sporządzania niniejszej deklaracji środowiskowej - zgodnie z kryteriami Ustawy z dnia 2 lipca 2004r. o swobodzie działalności gospodarczej (Dz. U. 2010 nr 220 poz. 1447) zalicza się do kategorii dużych przedsiębiorstw.

Grupa ALBA na świecie i w Polsce

WPO ALBA S.A. wchodzi w skład Grupy ALBA, liczącego się w Europie holdingu spółek, którego domeną jest działalność w zakresie ochrony środowiska, gospodarki odpadami, w tym recyklingu, handlu surowcami wtórnymi, a także usług z zakresu facility management. Historia Grupy sięga roku 1968, kiedy F.J. Schweitzer utworzył pierwszą rodzinną spółkę ALBA. Rozwój Grupy sprawił, że dziś ALBA Group działa nie tylko na rynku europejskim, ale także w Azji oraz w USA.

W Polsce Grupa ALBA obecna jest od roku 1995 i z biegiem czasu stała się trzecim pod względem wielkości prywatnym przedsiębiorstwem w Polsce oferującym usługi odbioru odpadów. Obecnie ALBA Group prowadzi działalność w oparciu o 9 spółek oraz ich filie zlokalizowane na terenie całego kraju.

Ze względu na regionalizację grupy ALBA, w Polsce utworzono 3 regiony operacyjne:



Region Południe, w ramach którego działają spółki:

- ALBA MPGK Sp. z o.o. z siedzibą Dąbrowie Górniczej,
- ALBA Południe Polska Sp. z o.o. z siedzibą w Dąbrowie Górniczej,
- PTS ALBA Sp. z o.o. z siedzibą w Chorzowie,
- ALBA PGK Czeladź Sp. z o.o. z siedzibą w Czeladzi,
- ALBA MPO Sp. z o.o. z siedzibą w Olkuszu,
- ALBA Polska Sp. z o.o. z siedzibą w Dąbrowie Górniczej.



Region Zachód, w ramach którego działają spółki:

- WPO ALBA S.A. z siedzibą we Wrocławiu,
- ALBA Dolny Śląsk z siedzibą w Wałbrzychu.



Region Centralny, w ramach którego działa spółka:

- ALBA Ekoplus Sp. z o.o. z siedzibą w Dąbrowie Górniczej.



3. Zakres działalności WPO ALBA S.A.

Odbiór i transport odpadów komunalnych

Spółka posiada wpisy do rejestru działalności regulowanej w ponad 100 gminach – aktywnie obsługuje gmin miejskie, wiejsko-miejskie i wiejskie, z których największa obszar działalności to miasto Wrocław. Łączna liczba obsługiwanych to ponad 500 000 osób w gminach o różnych modelach selektywnego zbierania. Ilość odbieranych odpadów zmieszanych przekracza 100 000 ton rocznie. Swym zakresem obsługi obejmuje Dolny Śląsk, ale także obejmuje część województwa Wielkopolskiego (gmina Szamocin) oraz Kujawsko-Pomorskiego (miasto Grudziądz). Dzięki wieloletnim doświadczeniom, wyspecjalizowanej kadrze pracowniczej oraz nowoczesnemu parkowi samochodowemu oraz instalacji do przetwarzania surowców Spółka znakomicie wpisuje się cele ochrony środowiska i dlatego z sukcesem bierze udział w przetargach na odbiór i zagospodarowanie odpadów komunalnych.



Zimowe i letnie utrzymanie dróg

Spółka WPO Alba S.A. dysponuje nowoczesnym parkiem samochodowym do zimowego i letniego utrzymania dróg. Zajmujemy się prowadzeniem akcji zima na terenie Gminy Wrocław, a także na terenach Spółdzielni Mieszkaniowych pozostających w Naszej obsłudze. W celu natychmiastowego reagowania na zmienne warunki pogodowe przez cały okres zimy prowadzony jest 24-godzinny monitoring warunków atmosferycznych, a także szczegółowe analizy prognoz pogody oraz obserwacja radarów pogodowych. Usługa likwidacji śliskości na drogach jest prowadzona środkami posiadającymi niezbędne atesty, celem minimalizacji ilości zużywanego chloru sodu (soli drogowej) oraz chlorku wapnia, w miarę możliwości akcję prowadzi się przy użyciu roztworu solanki wytwarzanej we własnej stacji solankowej.



Selektywna zbiórka surowców wtórnych

Dzięki wygranej przetargom na odbiór i zagospodarowanie odpadów komunalnych WPO ALBA S.A. objęło systemem selektywnej zbiórki surowców wtórnych wszystkie obsługiwane przez siebie gminy, w sumie blisko 500 000 osób. Ilość odbieranych odpadów surowcowych wynosi około 25 000 ton rocznie. Całość odbieranych surowców wtórnych jest poddawana sortowaniu, a następnie jest belowana w prasie kanałowej i przekazywana do recyklingu, odpady stanowiące pozostałości z sortownia surowców wtórnych zostają zagospodarowane poprzez wytworzenie z nich paliwa alternatywnego, które wykorzystywane jest przez cementownię.

Odbiór odpadów przemysłowych oraz odpadów niebezpiecznych

W ramach oferty WPO ALBA S.A. oferuje Klientom odbiór odpadów przemysłowych i niebezpiecznych. Dzięki posiadanym zezwoleniom na zbieranie i transport odpadów niebezpiecznych i innych niż niebezpieczne oferujemy wywóz i zagospodarowanie odpadów powstających w trakcie procesu produkcyjnego m.in.: odpadów poprzemysłowych i poprodukcyjnych. W ramach działalności obsługujemy około 500 klientów.

Odzysk odpadów na sortowni odpadów WPO ALBA S.A.

Do odzysku odpadów służy odpowiednio przystosowana linia technologiczna wyposażona w rozrywarkę, transportery, sita, rozdrabniarki i kabiny sortownicze. Podczas pracy instalacji do sortowania odpadów wydobywane są następujące surowce: butelki PET, folia, chemia gospodarcza, twardy plastik, aluminium, złom, papier. Część odpadów nie nadająca się do wyrostu trafia do produkcji paliwa alternatywnego.

Niszczenie dokumentów i innych nośników informacji

WPO ALBA S.A. w zakresie swojej działalności oferuje rozbudowany wachlarz, profesjonalnych, bezpiecznych i przyjaznych dla środowiska usług związanych z niszczeniem dokumentów oraz innych nośników informacji. Firma posiada wysokiej jakości sprzęt niszczący, pozwalający na skuteczne niszczenie wszelkiego rodzaju dokumentów w tym dokumentów finansowych, księgowych, osobowych oraz innych nośników informacji. Oferta dostosowywana jest do potrzeb każdego klienta.

4. Społeczna odpowiedzialność i troska o środowisko



W trosce o środowisko, najważniejszym zadaniem Grupy ALBA, w tym spółki WPO ALBA S.A. jest ograniczanie ilości odpadów trafiających na składowisko odpadów.

W tym celu odebrane odpady komunalne przekazywane są do Instalacji Przetwarzania Odpadów oraz innych wyspecjalizowanych

zakładów, gdzie są one poddawane procesom odzysku, w wyniku których wysortowane zostają odpady wtórne oraz wytwarzane jest m.in. paliwo alternatywne. Rozwijając się zgodnie z tą ideą **umiejętnie łączymy ekologię i wymagania stawiane przez prawo.**

Jako Spółka działająca w branży o szczególnym znaczeniu dla środowiska staramy się popularyzować proekologiczny styl życia wśród dorosłych, młodzieży i dzieci, a także angażować społeczność do aktywnej ochrony środowiska. W dążeniu do promocji ekologii WPO ALBA S.A. stawia na aktywne uczestnictwo w akcjach edukacyjnych i promocyjnych. Od wielu lat wspieramy akcje zbiórki surowców wtórnych, odpadów niebezpiecznych, elektroodpadów oraz akcje sprzątnięcia dzikich wysypisk, oraz prowadzimy akcje edukacyjne dla uczniów przedszkoli i szkół podstawowych oraz akcje informacyjno-edukacyjne dla mieszkańców obsługiwanych gmin.



Akcje informacyjno-edukacyjne dla dzieci i dorosłych

Wrocławskie Przedsiębiorstwo Oczyszczania ALBA S.A. dużą wagę przykłada do akcji edukacyjnej – informacyjnych kierowanych do mieszkańców. Zarówno dorośli jak i dzieci chętnie zwiedzają **Centrum Recyklingu**, podczas którego mogą na własne oczy zapoznać się z procesami przetwarzania odpadów w naszym Zakładzie. W 2016 roku naszą instalację odwiedziło ponad 200 osób.

WPO ALBA S.A. organizuje **zajęcia eko-edukacyjne dla najmłodszych**, w placówkach przedszkolnych i szkolnych,

a także podczas festynów w obsługiwanych gminach. W szkołach podstawowych prowadzone są lekcje ekologii, podczas których dzieci mogą się zobaczyć jak wygląda sortowanie oraz odzysk surowców, które na co dzień wyrzucają do kolorowych pojemników. Mogą z bliska przyglądać się w jaki sposób pracuje śmieciarka. Po zakończeniu zwiedzania prowadzone są **warsztaty z upcyklingu**, podczas których dzieci wykonują różnego rodzaju przedmioty z surowców.



Spółka systematycznie wspiera szkoły i przedszkola w prowadzeniu segregacji poprzez zakup kompletów pojemników do segregacji oraz organizację **Eko-kącików**. w obsługiwanych gminach prowadzone są akcje informacyjno-edukacyjne. Nadal prowadzona jest „**Akcja Buźka**”, której celem jest zwiększenie ilości segregowanych odpadów. Mieszkańcy gmin otrzymują ulotki z informacjami w jaki sposób poprawnie segregować odpady, a pracownicy ALBA tzw. EkoDozorcy kontrolują pojemniki na odpady komunalne. Jeżeli znajdują się w nich surowce wtórne – pojemnik otrzymuje karną naklejkę.

Festyny w obsługiwanych gminach

WPO ALBA w 2016 r. brało udział w festynach skierowanych do mieszkańców obsługiwanych gmin. Celem organizowanych spotkań jest budowanie proekologicznych postaw i zachowań. Przy stoisku naszej firmy można było sprawdzić swoją wiedzę na temat postępowania z odpadami, zobaczyć pokaz segregacji odpadów przeprowadzony przez EkoDozorców oraz wziąć udział w zabawach, konkursach i wygrać ekologiczne gadżety.



 **Ekobiegacze**

Pracownicy WPO ALBA S.A. dobrze wiedzą, że nie samą pracą żyje człowiek. Wyznając ideę „w zdrowym ciele zdrowy duch”, drużyna Ekobiegacze reprezentuje firmę na różnego rodzaju imprezach sportowych, m.in. na Biegu Firmowym we Wrocławiu oraz Berlinie, podczas Maratonów i Półmaratonów we Wrocławiu i Grudziądzu, czy też w biegu charytatywnym Wrocław Business Run. W 2016 roku nasza drużyna odniosła dwa sukcesy:

- III miejsce w klasyfikacji sztafet kobiecych podczas Biegu Firmowego, który odbył się w maju 2016 r. we Wrocławiu;
- II miejsce klasyfikacji sztafet męskich podczas Wrocław Business Run, który odbył się we wrześniu 2016 roku.

Przed naszą drużyną kolejne wyzwania, rekordy do pobicia oraz kolejne kilometry do przebiegnięcia. Więcej informacji na temat akcji edukacyjno-ekologicznych organizowanych i wspieranych przez WPO ALBA S.A. znajduje się na profilu facebook spółki.



5. System Zarządzania Środowiskowego

W roku 2005 decyzją zarządu firma rozpoczęła prace nad wdrożeniem Systemu Zarządzania Jakością, uzyskując w 2005 roku certyfikat zgodności z wymaganiami normy PN-EN ISO 9001. W kolejnym roku podjęto trud rozszerzenia zakresu certyfikacji systemu zarządzania jakością o wymagania normy PN-EN ISO 14001, uzyskując w 2006 r. certyfikat Zintegrowanego Systemu Zarządzania Jakością i Zarządzania Środowiskiem. System Zarządzania w WPO ALBA S.A. jest stale utrzymywany i doskonalony, co potwierdzały wyniki cyklicznych auditów nadzoru oraz recertyfikacyjnych.

Wdrożony i certyfikowany system zarządzania zobowiązuje naszą organizację i wszystkich pracowników do świadomego podejmowania działań na rzecz poprawy zarówno jakości świadczonych usług, jak również ograniczania negatywnego oddziaływania na środowisko naturalne, poprzez sterowanie operacyjne wyznaczonymi znaczącymi aspektami środowiskowymi.

Wyrazem troski o środowisko jest nie tylko zakres świadczonych przez naszą firmę usług, ale również podejmowane działania zmierzające do prowadzenia jej w sposób, który pozwoli na maksymalne ograniczenie ilości odpadów przekazywanych na składowiska odpadów komunalnych.

System Zarządzania Środowiskowego jest wdrożony w całym obszarze działalności firmy WPO ALBA S.A. dla wskazanej w pkt. 2 niniejszej Deklaracji Środowiskowej lokalizacji i uwzględnia następujący zakres prowadzonej działalności:

„Zbieranie i transport odpadów, odbiór nieczystości ciekłych, odzysk i unieszkodliwianie odpadów, obrót surowcami wtórnymi, letnie i zimowe utrzymanie dróg, ulic, placów, parkingów, usługi porządkowe wraz z kompleksową obsługą klientów w tym zakresie, niszczenie dokumentów i innych nośników informacji.”

System Zarządzania Środowiskowego firmy jest oparty na zastosowaniu podejścia procesowego, którego elementem jest zidentyfikowanie i zarządzanie procesami zachodzącymi w organizacji.

Niezależnie od procesów realizowanych samodzielnie, część procesów realizowanych jest na podstawie zawartych umów z podwykonawcami.

Udokumentowany, wdrożony i certyfikowany przez międzynarodową jednostkę certyfikującą TUV NORD POLSKA Sp. z o.o. System Zarządzania Środowiskowego zobowiązuje naszą organizację i wszystkich pracowników do świadomego podejmowania działań na rzecz optymalizacji prowadzonych procesów, jak również ograniczania negatywnego oddziaływania na środowisko naturalne.

Dowodem proekologicznego charakteru oraz transparentności podejmowanych działań jest poddanie organizacji dobrowolnemu udziałowi w systemie ekzarządzania i audytu we wspólnocie EMAS zgodnie z Rozporządzeniem Parlamentu Europejskiego i Rady (WE) nr 1221/2009 z dnia 25 listopada 2009r., którego efektem jest rejestracja firmy WPO ALBA S.A. w prowadzonym przez Generalną Dyрекcję Ochrony Środowiska – Krajowym Rejestrze Systemu EMAS pod numerem: PL 2.02-007-76.

Dowodem zgodności prowadzonych przez nas działań są uzyskane przez naszą organizację Certyfikaty Zgodności z wymaganiami norm EN ISO 14001:2004, EN ISO 9001:2008 oraz Certyfikat Rejestracji w EMAS.

CERTYFIKAT

dla Systemu Zarządzania wg
EN ISO 9001 : 2008
EN ISO 14001 : 2004

Zgodnie z procedurą TÜV NORD CERT zaświadcza się niniejszym, że



Wrocławskie Przedsiębiorstwo Oczyszczania ALBA S.A.
ul. Szczecińska 5, PL / 54-517 Wrocław

stosuje system zarządzania zgodnie z powyższą normą w zakresie:

**Zbieranie i transport odpadów, odbiór nieczystości ciekłych,
odzysk i unieszkodliwianie odpadów, obrót surowcami wtórnymi, letnie i zimowe
utrzymanie dróg, ulic, placów parkingów, usługi porządkowe wraz z kompleksową
obsługą klienta, w tym niszczenie dokumentów i innych nośników informacji.**

Numer rejestracyjny: 44 100 123048-003
Numer rejestracyjny: 44 104 123048-003
Protokół z auditu nr: PL3625/2016

Ważny od 2016-04-04 Ważny do 2018-09-24
Ważny od 2016-04-04 Ważny do 2018-09-24

Jednostka Certyfikująca
TÜV NORD CERT GmbH

Katowice, 2016-04-04

Certyfikacja została przeprowadzona i jest systematycznie nadzorowana zgodnie z procedurą auditową i certyfikacyjną TÜV NORD CERT. Niniejszy certyfikat jest ważny w połączeniu z certyfikatem głównym.

TÜV NORD CERT GmbH

Langemarckstrasse 20

45141 Essen

www.tuev-nord-cert.com



CERTYFIKAT

Wrocławskie Przedsiębiorstwo Oczyszczania ALBA S.A.

spełnia wymogi Rozporządzenia Parlamentu Europejskiego i Rady (WE) nr 1221/2009 z 25 listopada 2009 r. w sprawie dobrowolnego udziału organizacji w systemie ekoczarządzania i audytu we Wspólnocie (EMAS), w tym:

- utrzymuje system zarządzania środowiskowego,
- ocenia i doskonali efekty działalności środowiskowej,
- dostarcza informacje społeczeństwu i innym zainteresowanym stronom.

System zarządzania środowiskowego oraz deklaracja środowiskowa organizacji podlegają weryfikacji i zatwierdzeniu przez akredytowanego weryfikatora środowiskowego.

GENERALNY DYREKTOR OCHRONY ŚRODOWISKA
P.O. KRZYSZTOF LISSOWSKI



EMAS

**Zweryfikowany system
zarządzania
środowiskowego
PL 2.02-007-76**

Ważność certyfikatu potwierdzona wpisem do rejestru organizacji zarejestrowanych w krajowym systemie ekoczarządzania i audytu (EMAS)
nr: **PL 2.02-007-76** data: **2016-06-15**

POLITYKA

ZINTEGROWANEGO SYSTEMU ZARZĄDZANIA JAKOŚCIĄ, ŚRODOWISKOWEGO I EMAS GRUPY ALBA

Dążeniem Grupy ALBA jest świadczenie kompleksowych usług komunalnych o wysokiej jakości, z uwzględnieniem troski o środowisko naturalne poprzez ograniczenie ilości odpadów przekazywanych na składowiska odpadów komunalnych oraz edukację proekologiczną

Polityka w zakresie Zarządzania Środowiskowego w Grupie ALBA:

W oparciu o przedstawioną powyżej misję firmy Zarząd zobowiązuje się do:

- prowadzenia procesów i usług w nadzorowanych warunkach zapewniających maksymalne bezpieczeństwo dla ludzi i środowiska,
- spełniania wymagań prawnych i innych wymagań, do których organizacja się zobowiązała i które dotyczą jej aspektów środowiskowych,
- ciągłego doskonalenia skuteczności Systemu Zarządzania Środowiskowego oraz zapobiegania zanieczyszczeniom, poprzez modernizację posiadanego sprzętu, stosowanych praktyk i technologii,
- podejmowanie przedsięwzięć, które przyczyniają się do sukcesywnego ograniczania ilości odpadów przekazywanych na składowiska odpadów komunalnych, w tym podejmowania działań, inwestycji oraz kooperacji z podmiotami, które pozwolą na zagospodarowywanie odpadów w sposób bardziej przyjazny środowisku, oraz optymalnie biznesowo,
- podejmowania działań i akcji propagujących selektywną zbiórkę odpadów wśród Klientów i mieszkańców obsługiwanych gmin.

Polityka w zakresie Jakości w Grupie ALBA:

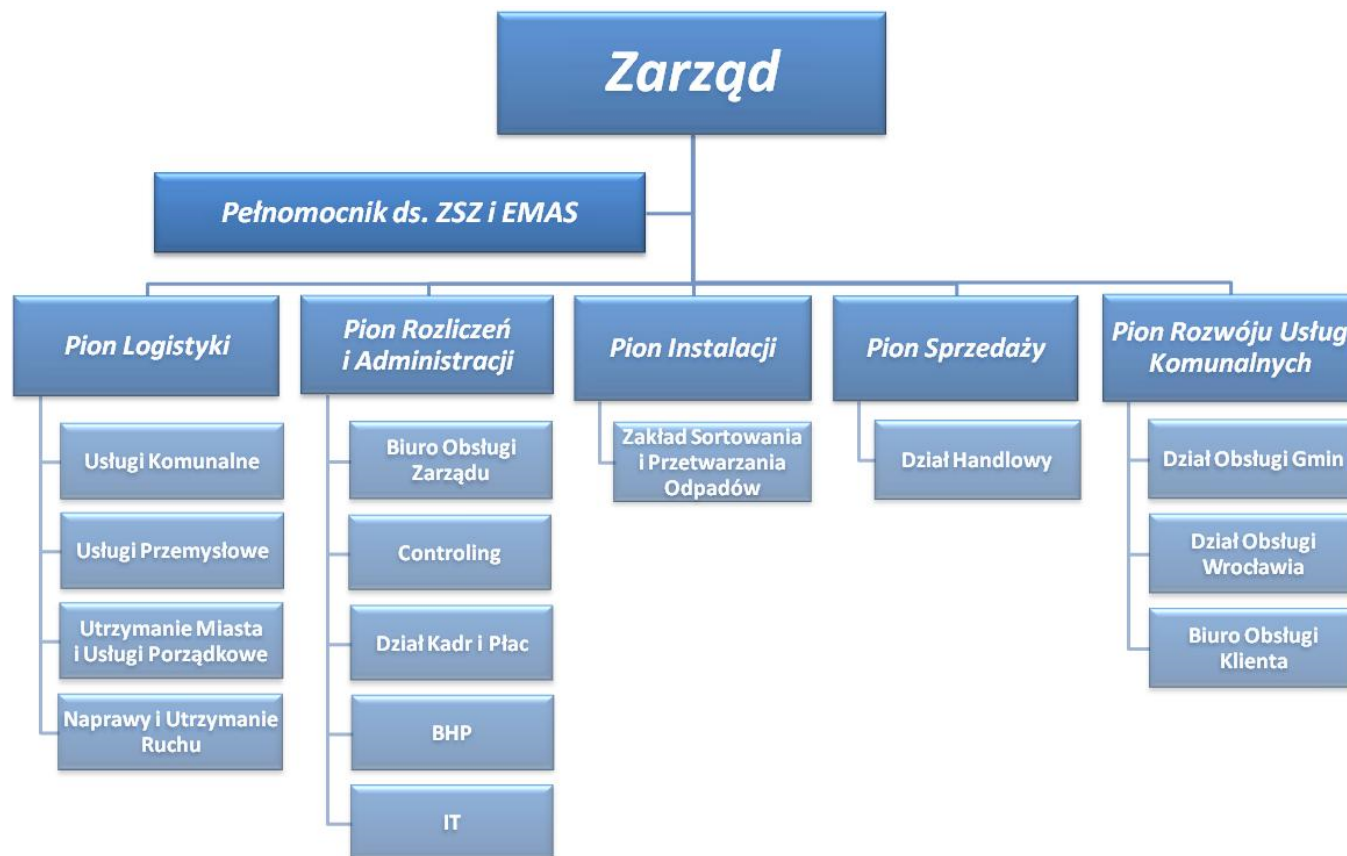
W oparciu o przedstawioną powyżej misję firmy Zarząd zobowiązuje się do:

- prowadzenia procesów i usług w nadzorowanych warunkach zapewniających osiągnięcie zaplanowanej jakości świadczonych usług,
- spełniania wszystkich wymagań prawnych i innych oraz ciągłego doskonalenia skuteczności Systemu Zarządzania Jakością,
- doskonalenia jakości usług poprzez modernizację sprzętu i infrastruktury technicznej.

Zintegrowana Polityka Jakości, Środowiskowa i EMAS Grupy ALBA realizowana jest w ramach Zintegrowanego Systemu Zarządzania poprzez realizację celów, zadań jakościowych i środowiskowych zatwierdzonych przez Zarząd Grupy ALBA.

Niniejsza Polityka Zintegrowanego Systemu Zarządzania jest znana pracownikom firmy, udostępniana wszystkim stronom zainteresowanym oraz upubliczniona na stronach internetowych poszczególnych spółek Grupy ALBA.

Struktura organizacyjna firmy WPO ALBA S.A. została tak pomyślana, aby zapewnić sprawne i efektywne wykorzystanie wiedzy i kompetencji poszczególnych pracowników - przy jednoczesnym zapewnieniu klarownego podziału zadań, kompetencji i odpowiedzialności. Graficznym odzwierciedleniem struktury organizacyjnej firmy jest poglądowy schemat organizacyjny:



W celu zapewnienia skutecznego i efektywnego funkcjonowania ZSZ i EMAS Zarząd określił i zakomunikował pracownikom zakresy uprawnień i odpowiedzialności.

W związku z wdrożeniem Zintegrowanego Systemu Zarządzania i EMAS Zarząd powołał Pełnomocnika ds. ZSZ i EMAS, który obok dotychczasowych zadań i odpowiedzialności odpowiedzialny jest za koordynowanie, monitorowanie i nadzorowanie działań oraz doskonalenie Zintegrowanego Systemu Zarządzania i EMAS w spółce WPO ALBA S.A. poprzez planowanie auditów sprawdzających, przeglądów systemu, wdrażanie działań korekcyjnych, korygujących lub zapobiegawczych. Odpowiedzialny jest on również za bieżącą współpracę ze stronami zewnętrznymi w sprawach ZSZ i EMAS.

Komunikacja

Proces komunikacji stanowi proces przyjmowania, opracowywania i przekazywania informacji. Ze względu na duże zaangażowanie Kierownictwa firmy w funkcjonowanie poszczególnych procesów zachodzących w organizacji proces komunikacji wewnętrznej jest sprawny i efektywny.



Komunikacja wewnętrzna w obszarze funkcjonującego Zintegrowanego Systemu Zarządzania Jakością i Środowiskowego, w tym EMAS obejmuje komunikowanie kluczowych informacji dotyczących sprawnego funkcjonowania systemu tj.:

- polityka Zintegrowanego Systemu Zarządzania oraz cele, zadania, programy jakościowe i środowiskowe,
- wymagania dokumentacji ZSZ,
- aspekty środowiskowe, w tym aspekty znaczące,
- wymagania prawne i inne wymagania, do których organizacja się zobowiązała,
- o planowanych audytach oraz wynikających z nich działaniach poauditowych,
- wyniki ocen skuteczności ZSZ oraz ustaleń z Przeglądu Zarządzania,
- wewnętrzne akty normatywne spółki,
- umowy, których ustalenia są wiążące i mogą mieć wpływ na działanie poszczególnych służb w organizacji, ze szczególnym uwzględnieniem wymagań środowiskowych i bhp,
- zezwolenia i decyzje urzędowe, w szczególności z zakresu systemu prawnego ochrony środowiska.

Niezależnie od prowadzonego procesu komunikacji wewnętrznej utrzymywane są narzędzia, w tym są określone odpowiedzialności i uprawnienia w obszarze **komunikacji z zewnętrznymi stronami zainteresowanymi**. Komunikacja ta odbywa się w formie:

- rozmów handlowych – organizowanych w ramach bieżącej działalności spółki,
- publikacji informacji dotyczących SZŚ i EMAS, w szczególności w formie Deklaracji Środowiskowej,
- prowadzonych akcji i przedsięwzięć edukacyjnych realizowanych względem społeczności lokalnej,
- kontaktów telefonicznych i/lub e-mail za pośrednictwem upublicznionych na stronie www danych kontaktowych do Pełnomocnika ds. ZSZ i EMAS, który jest uprawniony do reprezentowania spółki na zewnątrz w sprawach Zintegrowanego Systemu Zarządzania Jakością i Środowiskowego, w tym standardu EMAS,
- spotkań informacyjnych – organizowanych w ramach potrzeb wynikających z bieżącej działalności lub wniosków stron zainteresowanych.

Zarząd WPO ALBA S.A. przekazuje informacje dotyczące znaczących aspektów środowiskowych organizacji na zewnątrz w formie Deklaracji Środowiskowej udostępnianej bezpośrednio w siedzibie firmy oraz na stronie internetowej pod adresem: <http://www.wroclaw.alba.com.pl>

Pełnomocnik ds. ZSZ i EMAS zobowiązany jest do corocznego uaktualnienia Deklaracji Środowiskowej i zapewnia jej zatwierdzenie przez Weryfikatora Środowiskowego EMAS.

O zakresie i formie udostępnianych informacji decyduje każdorazowo Zarząd. Deklaracja Środowiskowa przed opublikowaniem winna zostać zatwierdzona przez Zarząd WPO ALBA S.A. oraz zweryfikowana przez uprawnionego Weryfikatora EMAS.

Aspekty środowiskowe

Meritum systemu zarządzania środowiskowego i standardu EMAS jest identyfikacja aspektów środowiskowych w organizacji, ich ocena i wyznaczenie tzw. aspektów znaczących, które:



- są podstawą do wyznaczania celów, programów i zadań środowiskowych,
- stanowią punkt wyjścia przy ustanawianiu Polityki Środowiskowej, stanowią odniesienie do sterowania operacyjnego.

W Zintegrowanym Systemie Zarządzania Jakością i Środowiskowego, w tym EMAS spółki WPO ALBA S.A. ustanowiono, wdrożono i utrzymuje się procedurę identyfikowania i oceny aspektów środowiskowych, która obejmuje:

- Identyfikację aspektów środowiskowych związanych z realizacją usług, w tym aspekty bezpośrednio i pośrednio,
- Ocenę zidentyfikowanych aspektów środowiskowych, w tym ocenę zgodności z mającymi zastosowanie wymaganiami prawnymi i innymi, do których organizacja się zobowiązała,
- Wyznaczanie aspektów środowiskowych, które mają lub mogą mieć znaczący wpływ na środowisko tzw. znaczących aspektów środowiskowych,
- Dokumentowanie informacji dotyczących aspektów środowiskowych oraz bieżącej aktualizacji tych informacji,
- Sterowanie operacyjne znaczącymi aspektami środowiskowymi w odniesieniu do Polityki Systemu Zarządzania Środowiskowego i EMAS oraz celów, zadań i programów środowiskowych,
- Przegląd i aktualizację aspektów środowiskowych oraz sterowania operacyjnego.

Ocena i kwalifikacja aspektów środowiskowych dokonywana jest przy współudziale kierowników poszczególnych komórek organizacyjnych i obejmuje zarówno:

- bezpośrednio aspekty środowiskowe – które są związane z działalnością i usługami organizacji nad którymi sprawuje ona bezpośrednią kontrolę zarządczą tj:
 - emisje do powietrza,
 - uwolnienia do wody,
 - zapobieganie powstawaniu, recykling, ponowne użycie, transport i usuwanie odpadów stałych i innych, w szczególności odpadów niebezpiecznych,
 - korzystanie z gruntów i ich zanieczyszczenie
 - wykorzystanie surowców i zasobów naturalnych, w tym energii,
 - oddziaływanie na pracowników pracujących dla lub w imieniu organizacji tzw. problemy lokalne (hałas, wibracje, odory, pył efekt wizualny itp.)
 - zagadnienia związane z transportem,

- pośrednie aspekty środowiskowe – które mogą wynikać z relacji organizacji ze stronami trzecimi, pozostającymi poza kontrolą zarządczą organizacji lub na które organizacja ma wpływ i obejmują one m.in.:
 - wpływ dostawców i podwykonawców oraz ich praktyki środowiskowe,
 - zagadnienia dotyczące posiadanych i stosowanych maszyn, urządzeń itp.,
 - świadomość proekologiczna społeczeństwa (aspekt pozytywny),
- awaryjne aspekty środowiskowe – takie, które nie są elementem normalnej pracy zakładu, ale mogące wystąpić w sytuacjach awaryjnych i obejmują one m.in.:
 - ryzyko wypadków środowiskowych i wpływów wynikających lub mogących wynikać ze skutków wydarzeń, wypadków i potencjalnych sytuacji awaryjnych.
- aspekty historyczne – odnoszące się ewentualnych zanieczyszczeń, które są związane ze stanem zastanym przez spółkę np. zanieczyszczenie gleby,
- aspekty przyszłe – dotyczące przewidywanych lub planowanych przedsięwzięć mogących powodować oddziaływanie na środowisko.

Ocena i kwalifikacja ryzyka związanego z aspektami środowiskowymi wykonywana jest metodą szacowania ryzyka „Risk Score”, opartą na punktowej ocenie parametru, wg następujących kryteriów:

Pkt.	Kryteria Oceny Aspektów Środowiskowych w WPO ALBA S.A.	
Możliwość wyrządzenia szkód w środowisku (stopień wpływu danego aspektu na środowisko) - A		
1	bardzo mała	Występowanie aspektu, nie powoduje szkód w środowisku lub szkody te są bardzo znikome
2	mała	Występowanie aspektu powoduje lub może powodować małe szkody w środowisku
3	średnia	Występowanie aspektu powoduje lub może powodować średnie szkody w środowisku
4	duża	Występowanie aspektu powoduje lub może powodować duże szkody w środowisku
Częstotliwość (prawdopodobieństwo) wystąpienia aspektu środowiskowego – B:		
4	występuje stale	Wpływ występuje stale, w trakcie prowadzenia procesu
3	częsta	Wpływ występuje częściej niż raz na miesiąc
2	rzadka	Wpływ występuje rzadziej niż raz na miesiąc (kilka razy w roku)
1	nie wystąpił	Wpływ dotąd nie wystąpił w organizacji lub prawdopodobieństwo wystąpienia jest bardzo małe
Możliwość wykrycia zagrożenia (czas reakcji) – C		
4	bardzo mała	Wykrycie zagrożenia jest niemożliwe lub z dużym opóźnieniem, np. gdy widoczne są skutki w elementach środowiska
3	mała	Możliwość wykrycia zagrożenia jest niewielka
2	średnia	Możliwość wykrycia zagrożenia jest duża
1	duża	Zagrożenie jest identyfikowane w chwili wystąpienia
Odwracalność aspektu lub wpływu w środowisku - D		
4	Nie	Wpływ aspektu lub wpływu na środowisko nie jest w pełni odwracalne
2	Tak, trudne lub kosztowne	Wpływ aspektu lub wpływu na środowisko jest w pełni odwracalne, ale trudne lub kosztowne
1	Tak	Wpływ aspektu lub wpływu na środowisko jest w pełni odwracalne
Skala działalności, w której występuje aspekt środowiskowy - E		
4	duża	Duże przedsiębiorstwo (250 i więcej osób zatrudnionych)
3	średnia	Średnie przedsiębiorstwo (50 – 249)
2	mała	Małe przedsiębiorstwo (10-49 osób zatrudnionych)
1	znikoma	Mikroprzedsiębiorstwo (1-9 osób zatrudnionych)
Wrażliwość środowiska lokalnego, regionalnego, globalnego - F		
1	bardzo mała	Ze względu na miejsce występowania aspektu oraz walory środowiskowe występuje bardzo mała wrażliwość środowiska lokalnego

2	mała	Ze względu na miejsce występowania aspektu oraz walory środowiskowe występuje mała wrażliwość środowiska lokalnego
3	średnia	Ze względu na miejsce występowania aspektu oraz walory środowiskowe występuje średnia wrażliwość środowiska lokalnego
4	duża	Ze względu na miejsce występowania aspektu oraz walory środowiskowe występuje duża wrażliwość środowiska lokalnego
Znaczenie dla zainteresowanych stron i pracowników organizacji -G		
1	bardzo mała	Ze względu na miejsce występowania aspektu uwarunkowania społeczne, polityczne, skargi występuje bardzo mała wrażliwość stron zainteresowanych lub pracowników
2	mała	Ze względu na miejsce występowania aspektu uwarunkowania społeczne, polityczne, skargi występuje mała wrażliwość stron zainteresowanych lub pracowników
3	średnia	Ze względu na miejsce występowania aspektu uwarunkowania społeczne, polityczne, skargi występuje średnia wrażliwość stron zainteresowanych lub pracowników
4	duża	Ze względu na miejsce występowania aspektu uwarunkowania społeczne, polityczne, skargi występuje duża wrażliwość stron zainteresowanych lub pracowników
Istnienie stosownych przepisów w dziedzinie środowiska i ich wymagań oraz zgodność z obowiązującymi organizację wymaganiami prawnymi dotyczącymi SPOŚ		
Zgodny		Organizacja zidentyfikowała wymagania prawne i inne oraz spełnia stawiane wymagania
Niezgodny		Organizacja zidentyfikowała wymagania prawne i inne oraz nie spełnia stawianych wymagań

Obliczanie Ryzyka Całkowitego (R):

$$R = A \times (B + C + D + E + F + G)$$

Gdzie:

A - Możliwość wyrządzenia szkód w środowisku (stopień wpływu danego aspektu na środowisko)

B - Częstotliwość (prawdopodobieństwo) wystąpienia aspektu środowiskowego

C - Możliwość wykrycia zagrożenia (czas reakcji)

D - Odwracalność aspektu lub wpływu w środowisku

E - Skala działalności, w której występuje aspekt środowiskowy

F - Wrażliwość środowiska lokalnego, regionalnego, globalnego

G - Znaczenie dla zainteresowanych stron i pracowników organizacji

Klasyfikacja Ryzyka oraz Ocena Aspektu Środowiskowego		
R	Ryzyko	Kategoria Aspektu Środowiskowego
6 ÷ 34	Nieistotne	Aspekt nieznaczący
35 ÷ 96	Istotne	Aspekt znaczący

Uwaga 1:

W przypadku, gdy w związku z danym aspektem środowiskowym ocena zgodności z mającymi zastosowanie wymaganiami prawnymi i innymi wskazuje na niezgodność, niezależnie od wyników punktowej oceny danego aspektu jest on oceniany jako Aspekt Znaczący.

Uwaga 2:

W przypadku oceny aspektów środowiskowych pozytywnych metodologia oceny jest prowadzona na podstawie doświadczenia w kontekście ww. kryteriów, jednakże nie prowadzi się punktowego przeliczenia. Wynik oceny jest przedstawiany w formie opisowej.

Definicje Klasyfikacji Aspektów Środowiskowych:

Aspekt nieznaczący - aspekt środowiskowy, który ze względu na charakter lub skalę nie ma istotnego wpływu na środowisko,

Aspekt znaczący - aspekt środowiskowy, który ma lub może mieć znaczący wpływ na środowisko i/lub występują niezgodności z obowiązującymi wymaganiami prawnymi i innymi, które odnoszą się do danego aspektu. Aspekty te stanowią punkt wyjścia do formułowania celów, zadań i programów środowiskowych.

Wyznaczone w WPO ALBA S.A. znaczące aspekty środowiskowe, wraz z ich oceną:

Znaczące Aspekty Bezpośrednie - Negatywne													
Źródło aspektu	Aspekt Środowiskowy	Rodzaj aspektu ¹⁾		Ocena zgodności ²⁾	Ocena punktowa								Kategoria aspektu ³⁾
		P	R		A	B	C	D	E	F	G	R	
Pojazdy Realizacja Usług	Emisja do powietrza gazów w związku ze spalaniem paliwa w samochodach ciężarowych		X	Zgodny	3	4	1	4	3	3	2	51	ZN
Pojazdy Realizacja Usług ⁴⁾	Wycieki substancji szkodliwych z pojazdów (oleje, smary, ON),	X		Zgodny	3	3	2	2	3	3	2	45	ZN Awaryjny
Eksploatacja pojazdów, urzędzeń, budynków	Wytwarzanie i magazynowanie odpadów niebezpiecznych (odpadów zawierających substancje niebezpieczne),		X	Zgodny	4	3	1	1	3	1	1	40	ZN
Pojazdy i pozostały tabor Zakład Przetwarzania Odpadów ⁴⁾	Wycieki substancji szkodliwych z pojazdów (oleje, smary, ON) na terenie bazy transportowej	X		Zgodny	3	3	2	3	3	1	1	39	ZN Awaryjny
Zakład Przetwarzania Odpadów ⁴⁾	Pożar	X		Zgodny	4	1	2	4	3	2	1	52	ZN Awaryjny
Znaczące Aspekty Bezpośrednie - Pozytywne													
Źródło aspektu	Aspekt Środowiskowy	Rodzaj aspektu ¹⁾		Ocena zgodności ²⁾	Ocena opisowa	Kategoria aspektu ³⁾							
		P	R										
Działalność operacyjna spółki Realizacja usług	Gospodarowanie odpadami zebranymi - w związku z prowadzoną działalnością spółki		X	Zgodny	Kierowanie odpadów do odzysku i recyklingu jest najlepszym ze sposobów gospodarowania odpadami, więc należy dążyć do zwiększania ilości odpadów które poddawane są ww. procesom.	ZN							
Instalacje przetwarzania odpadów - sortownia	Odzysk surowców wtórnych/balastu z odpadów komunalnych		X	Zgodny		ZN							
Instalacje przetwarzania odpadów – produkcja paliwa alternatywnego	Ograniczenie ilości odpadów trafiających na składowiska odpadów/odzysk energii		X	Zgodny		ZN							
Działalność edukacyjno-ekologiczna	Kształtowanie i zmiana postaw i świadomości ekologicznej mieszkańców/klientów		X	Zgodny	Zmiana postaw społecznych jest kluczem do ograniczenia negatywnego wpływu odpadów na środowisko, więc należy podejmować działania zmierzające do podnoszenia świadomości społeczeństwa	ZN							

1) Rodzaj aspektu: **Potencjalny, Rzeczywisty**, 2) Ocena Zgodności: **Zgodny / Niezgodny**3) Kategoria aspektu: **N - nieznaczący, ZN – aspekt znaczący**

4) Potencjalne, awaryjne aspekty środowiskowe objęte są procedurą sterowania, monitorowania i nadzoru. Od początku działalności firmy nie zaistniały awarie środowiskowe.

Cele środowiskowe

WPO ALBA S.A. uwzględniając wyznaczone znaczące aspekty środowiskowe ustanowiła na rok 2016 następujące cele środowiskowe:

- Ograniczenie negatywnego oddziaływania odpadów komunalnych z selektywnej zbiórki poprzez utrzymanie średniego wysortuj na poziomie 70% dla makulatury oraz 20% dla tworzyw sztucznych z instalacji sortowniczej,
- Ograniczenie negatywnego oddziaływania odpadów na środowisko poprzez zwiększanie do 17% ilości selektywnej zbiórki odpadów w stosunku do ogólnego strumienia odpadów zebranych przez WPO ALBA
- Poprawa wizerunku firmy, bezpieczeństwa oraz ograniczenie negatywnego oddziaływania na środowisko poprzez wycofanie z eksploatacji i likwidacja/sprzedaż 6 wyeksploatowanych pojazdów ciężarowych
- Poprawa wizerunku firmy, bezpieczeństwa oraz ograniczenie negatywnego oddziaływania na środowisko poprzez zakup 37 nowych pojazdów osobowych spełniających wymagania normy emisji spalin Euro 6W

Ocena realizacji celów środowiskowych za rok 2016

Przewidziane do realizacji cele na rok 2016 zostały zrealizowane częściowo, ze względu na istotne zmiany prawne dotyczące rynku gospodarowania odpadami. Szczegółowa informacja dotycząca realizacji przedmiotowych celów została zaprezentowana w poniższej tabeli:

Lp.	Cel	Ocena	Opis
1.	Ograniczenie negatywnego oddziaływania odpadów komunalnych z selektywnej zbiórki poprzez utrzymanie średniego wysortuj na poziomie 85% dla makulatury oraz 28% dla tworzyw sztucznych z instalacji sortowniczej,	Zrealizowano	W roku 2016 uzyskano wartość 85% oraz 28%
2.	Ograniczenie negatywnego oddziaływania odpadów na środowisko poprzez zwiększanie do 13,5% ilości selektywnej zbiórki odpadów w stosunku do ogólnego strumienia odpadów zebranych przez WPO ALBA	Zrealizowano	W roku 2016 uzyskano wartość 15,9%
3.	Poprawa wizerunku firmy, bezpieczeństwa oraz ograniczenie negatywnego oddziaływania na środowisko poprzez wycofanie z eksploatacji i likwidacja/sprzedaż 3 wyeksploatowanych pojazdów ciężarowych	Zrealizowano	W roku 2016 zlikwidowano 10 pojazdów
4.	Poprawa wizerunku firmy, bezpieczeństwa oraz ograniczenie negatywnego oddziaływania na środowisko poprzez zakup 6 nowych pojazdów ciężarowych spełniających wymagania normy emisji spalin Euro 6	Zrealizowano	W roku 2016 Spółka zakupiła 7 nowych pojazdów ciężarowych EURO 6

Efekty działalności środowiskowej

Podstawowym celem działalności środowiskowej jest zarządzanie aspektami środowiskowymi, aby eliminować, ograniczać negatywny wpływ na środowisko lub w przypadku pozytywnych aspektów środowiskowych wzmocnić ich oddziaływanie. Wyniki zarządzania aspektami środowiskowymi, określane są jako "efekty działalności środowiskowej". W ramach funkcjonującego systemu zarządzania środowiskowego zrealizowano w 2015r cele środowiskowe związane z gospodarką odpadami, w tym: uruchomienie linii do doczyszczania szkła bezbarwnego i kolorowego, montaż rozrywarki do worków na zbieranie selektywnej zbiórki odpadów, zwiększenie udziału odbioru surowców wtórnych w ramach odbieranych odpadów komunalnych.

Miarą realizacji celów środowiskowych są wskaźniki oceny efektów działalności środowiskowej, które są wykorzystywane w systemie zarządzania środowiskowego m.in. do:

- wspomagania i oceny nadzoru w obszarach związanych ze znaczącymi aspektami środowiskowymi,
- oceny efektów działalności środowiskowej oraz oceny zgodności z wymaganiami prawnymi i innymi,
- śledzenia postępu w realizacji zobowiązań wyrażonych w polityce środowiskowej.

WPO ALBA S.A., w celu jednoznacznego zaprezentowania wyników realizacji polityki i celów Zintegrowanego Systemu Zarządzania i EMAS, uwzględniając wymagania Rozporządzenia Parlamentu Europejskiego i Rady (WE) nr 1221/2009 z dnia 25 listopada 2009r. w sprawie dobrowolnego udziału organizacji w systemie ekozarządzania i audytu we Wspólnocie opracowała dwie grupy wskaźników efektywności środowiskowej:

- **Rozporządzeniowe wskaźniki efektywności środowiskowej** – których zakres wynika z treści cytowanego powyżej rozporządzenia,
- **Dodatkowe wskaźniki efektywności środowiskowej** – wskaźniki indywidualnie ustalone dla WPO ALBA S.A. odnoszące się do charakteru działalności spółki.

Rozporządzeniowe wskaźniki efektywności środowiskowej:

- 1) Efektywność energetyczna tj. roczne zużycie energii wyrażone w MWh, w przeliczeniu na skalę realizowanych usług

$$Ef_{Energia} = \frac{A}{B}$$

gdzie:

A – roczne zużycie energii tj. energii elektrycznej, oleju napędowego, benzyny, oleju opałowego lekkiego, gazu LPG, gazu CNG, wyrażone w MWh (do przeliczenia wartości przyjęto następujące wskaźniki literaturowe tj. ON – 43,33MJ/kg, benzyna – 44,79 MJ/kg, Olej opałowy lekki – 42,8 MJ/kg, LPG – 47,3 MJ/kg, CNG – 55,5 MJ/kg,

B – skala realizowanych usług tj. wielkość przychodów spółki z działalności operacyjnej [tyś. zł]

- 2) Zużycie wody tj. całkowite roczne zużycie wody, wyrażone w m³, w przeliczeniu na skalę realizowanych usług

$$Ef_{Woda} = \frac{A}{B}$$

gdzie:

A – całkowite roczne zużycie wody wyrażone w m³

B – skala realizowanych usług tj. wielkość przychodów spółki z działalności operacyjnej [tyś. zł]

- 3) Efektywne wykorzystanie surowców w procesie świadczenia usług wyrażone w Mg, w przeliczeniu na skalę realizowanych usług

$$Ef_{Surowców} = \frac{A}{B}$$

gdzie:

A – roczne zużycie surowców - soli drogowej w procesie świadczenia usług (zimowe utrzymanie dróg) wyrażone w Mg

B – skala realizowanych usług tj. wielkość przychodów spółki z działalności operacyjnej [tyś. zł]

- 4) Emisja do powietrza

- Emisja do powietrza gazów cieplarnianych tj. całkowita roczna emisja gazów cieplarnianych (wyrażona jako ekwiwalent dwutlenku węgla), wyrażona w Mg, w przeliczeniu na skalę realizowanych usług

$$Ef_{Emisje} = \frac{A}{B}$$

gdzie:

A – całkowita roczna emisja gazów cieplarnianych (obliczona na podstawie zużycia oleju napędowego, benzyny, oleju opałowego lekkiego, gazu LPG, gazu CNG w przeliczeniu na ekwiwalent CO₂), wyrażona w Mg. Współczynniki emisji przyjęto na podstawie danych opublikowanych przez KOBIZE w „Wartościach opałowych i wskaźnikach emisji CO₂” i wynoszą one: olej napędowy– 73,33 kg/GJ, benzyna 68,61 kg/GJ, olej opałowy lekki – 73,33 kg/GJ, LPG – 62,44 kg/GJ, CNG-55,82 kg/GJ

B – skala realizowanych usług tj. wielkość przychodów spółki z działalności operacyjnej [tyś. zł]

- Całkowita roczna emisja gazów do powietrza:

$$Ef_{Emisje} = \frac{A}{B}$$

gdzie:

A – całkowita roczna emisja gazów odprowadzonych do atmosfery (suma emisji CO₂, NO₂, SO₂, pyłu PM₁₀, PM 2.5, pyłu zawieszonego całkowitego TSP), wyrażona w Mg. Wartości wskaźnika obliczono na podstawie wskaźników emisyjnych opublikowanych przez KOBIZE dla poszczególnych źródeł emisji tj: benzyna, ON

B – skala realizowanych usług tj. wielkość przychodów spółki z działalności operacyjnej [tyś. zł]

- 5) Wytwarzane odpady niebezpieczne tj. całkowita roczna ilość wytwarzanych odpadów niebezpiecznych, w przeliczeniu na skalę realizowanych usług

$$Ef_{Odp.Nieb} = \frac{A}{B}$$

gdzie:

A – całkowita roczna ilość wytwarzanych odpadów niebezpiecznych, wyrażona w Mg

B – skala realizowanych usług tj. wielkość przychodów spółki z działalności operacyjnej [tyś. zł]

- 6) Wytwarzane odpady inne niż niebezpieczne tj. całkowita roczna ilość wytwarzanych odpadów innych niż niebezpieczne wyrażona w Mg, w przeliczeniu na skalę realizowanych usług

$$Ef_{Odpady.inne} = \frac{A}{B}$$

gdzie:

A – całkowita roczna ilość wytwarzanych odpadów innych niż niebezpieczne, wyrażona w Mg

B – skala realizowanych usług tj. wielkość przychodów spółki z działalności operacyjnej [tyś. zł]

- 7) Różnorodność biologiczna tj. całkowita powierzchnia użytkowanego terenu, wyrażona w m², w przeliczeniu na skalę realizowanych usług

$$Ef_{Różóżn.Biol.} = \frac{A}{B}$$

gdzie:

A – całkowita powierzchnia użytkowa wyrażona w m²

B – skala realizowanych usług tj. wielkość przychodów spółki z działalności operacyjnej [tyś. zł]

Numery działek i powierzchnia terenu wykorzystywana w działalności przez WPO ALBA S.A.:

- **Siedziba spółki:** Wrocław ul. Szczecińska 5 – pow.: – 70521 m². Nr działek: 10/20, 14/5, 14/6, 15/1, 68, 20/1, 20/2, 20/3. Forma prawna: użytkowanie wieczyste/dzierżawa

Lokalizacje tymczasowe:

- **Baza logistyczna (nieczynna):** Solec Kujawski ul. Zakładowa – pow.: 6567 m². Nr działek: 1254/28, 1256/9 Forma prawna: własność
- **Baza logistyczna:** Grudziądz, ul. Składowa 21 – pow.: 31273 m². Nr działek: 42605 Forma prawna: dzierżawa
- **PSZOK:** Szamocin ul. Topolowa 20 – pow.: 2000 m². Nr działek: 1644 Forma prawna: dzierżawa
- **PSZOK:** Wierzchowice (bez adresu) – pow.: 2258 m². Nr działek: 87/55 Forma prawna: dzierżawa
- **Baza Whirpool:** Wrocław ul. Boya-Komorowskiego 6, – pow.: 1965 m². Nr działek: 11/4, 11/23 AM-16, 8/5 AM-22 Forma prawna: dzierżawa

Uwaga 1:

Ze względu na charakter organizacji i obowiązujące przepisy prawne w zakresie ochrony środowiska wskaźniki:

- Nr 5: „Wytwarzane odpady niebezpieczne tj. całkowita roczna ilość wytwarzanych odpadów niebezpiecznych, w przeliczeniu na skalę realizowanych usług”
- Nr 6: „Wytwarzane odpady inne niż niebezpieczne tj. całkowita roczna ilość wytwarzanych odpadów innych niż niebezpieczne wyrażona w Mg, w przeliczeniu na skalę realizowanych usług”

ujmowane są w dwóch płaszczyznach jako:

- Odpady wytwarzane poza instalacjami tj. odpady wytworzone w związku z „normalną” działalnością spółki,
- Odpady wytwarzane na instalacjach w Zakładzie Sortowania i Przetwarzania Odpadów.

Ustalone wskaźniki efektywności środowiskowej stanowią podstawę do sporządzania sprawozdawczości odnoszącej się do rzeczywistego wpływu działalności WPO ALBA S.A. na środowisko naturalne.

Dane liczbowe odnoszące się do powyższych wskaźników za lata 2014-2016 zostały zaprezentowane w poniższej tabeli:

Rozporządzeniowe wskaźniki efektywności środowiskowej	Jednostka	Okres sprawozdawczy				
		2014	2015	2016		Obliczona wartość
		Obliczona wartość	Obliczona wartość	Parametr Wskaźnika		
A	B					
Efektywność energetyczna	MWh	0,064970	0,064114	15933,7790	221348,5	0,071985
Emisja do powietrza gazów cieplarnianych	Mg	0,017720	0,016773	3767,8838	221348,5	0,017022
Emisja całkowita do powietrza gazów i pyłów	Mg	0,017123	0,017182	3789,8814	221348,5	0,017122
Zużycie wody	m ³	0,054123	0,143150	12270,0000	221348,5	0,055433
Różnorodność biologiczna	m ²	0,556725	0,530356	114584,00	221348,5	0,517663
Efektywność surowcowa (zużycie soli drogowej)	Mg	0,001939	0,000421	1640,0000	221348,5	0,007409

Rozporządzeniowe wskaźniki efektywności środowiskowej	Jednostka	Okres sprawozdawczy				
		2014	2015	2016		Obliczona wartość
		Obliczona wartość	Obliczona wartość	Parametr Wskaźnika		
A	B					
Odpady inne niż niebezpieczne wytwarzane poza instalacjami						
Wytworzone odpady inne niż niebezpieczne – zbiorczo	Mg	0,000296	0,000630	8384,6700	221348,5	0,037880
Wytworzone odpady: 08 03 18	Mg	0,000000	0,000000	0,0300	221348,5	0,0000001
Wytworzone odpady: 12 01 01	Mg	0,000000	0,000005	0,6000	221348,5	0,000003
Wytworzone odpady: 12 01 02	Mg	0,000082	0,000000	0,000000	221348,5	0,000000
Wytworzone odpady: 15 01 02	Mg	0,000132	0,000216	28,2000	221348,5	0,000127
Wytworzone odpady: 15 01 04	Mg	0,000008	0,000186	74,4000	221348,5	0,000336
Wytworzone odpady: 15 01 06	Mg	0,000000	0,000000	11,5000	221348,5	0,000052
Wytworzone odpady: 15 01 07	Mg	0,000000	0,000000	14,1400	221348,5	0,000064

Wytworzone odpady: 15 02 03	Mg	0,000003	0,000004	0,4000	221348,5	0,000002
Wytworzone odpady: 15 02 04	Mg	0,000008	0,000000	0,000000	221348,5	0,000000
Wytworzone odpady: 16 01 03	Mg	0,000000	0,000144	18,0	221348,5	0,000081
Wytworzone odpady: 16 01 15	Mg	0,000001	0,000000	0,000000	221348,5	0,000000
Wytworzone odpady: 16 01 17	Mg	0,000017	0,000018	3,5	221348,5	0,000016
Wytworzone odpady: 16 01 19	Mg	0,000000	0,000002	0,3000	221348,5	0,000001
Wytworzone odpady: 16 02 14	Mg	0,000000	0,000000	0,000000	221348,5	0,000000
Wytworzone odpady: 17 01 01	Mg	0,000000	0,000000	4,4000	221348,5	0,000020
Wytworzone odpady: 17 01 02	Mg	0,000000	0,000002	1,6000	221348,5	0,000007
Wytworzone odpady: 17 01 07	Mg	0,000000	0,000000	75,9000	221348,5	0,000343
Wytworzone odpady: 17 01 80	Mg	0,000000	0,000000	111,1000	221348,5	0,000502
Wytworzone odpady: 17 03 80	Mg	0,000005	0,000000	0,000000	221348,5	0,000000
Wytworzone odpady: 17 04 05	Mg	0,000049	0,000046	4,4000	221348,5	0,000020
Wytworzone odpady: 20 01 34	Mg	0,000000	0,000000005	0,000000	221348,5	0,000000
Wytworzone odpady: 20 01 36	Mg	0,000000	0,000007	1,1000	221348,5	0,000005
Wytworzone odpady: 20 02 01	Mg	0,000000	0,000000	752,9000	221348,5	0,003401
Wytworzone odpady: 20 03 01	Mg	0,000000	0,000000	866,8000	221348,5	0,003916
Wytworzone odpady: 20 03 03	Mg	0,000000	0,000000	5956,5000	221348,5	0,026910
Wytworzone odpady: 20 03 07	Mg	0,000000	0,000000	458,9000	221348,5	0,002073
Odpady niebezpieczne wytwarzane poza instalacjami						
Wytworzone odpady niebezpieczne - zbiorczo	Mg	0,000032	0,000022	9,8130	221348,5	0,000044
Wytworzone odpady: 13 01 05*	Mg	0,000000	0,000001	0,000000	221348,5	0,000000
Wytworzone odpady: 13 02 05*	Mg	0,000002	0,000000	0,000000	221348,5	0,000000
Wytworzone odpady: 13 02 08*	Mg	0,000019	0,000013	7,6410	221348,5	0,000035
Wytworzone odpady: 15 01 10*	Mg	0,000000	0,000002	0,7600	221348,5	0,000003
Wytworzone odpady: 15 01 11*	Mg	0,000000	0,000000	0,0500	221348,5	0,000002
Wytworzone odpady: 15 02 02*	Mg	0,000001	0,000000	0,8220	221348,5	0,000004
Wytworzone odpady: 16 01 07*	Mg	0,000003	0,000004	0,5400	221348,5	0,000002
Wytworzone odpady: 16 06 01*	Mg	0,000006	0,000000	0,000000	221348,5	0,000000
Wytworzone odpady: 16 01 21*	Mg	0,000000	0,000001	0,000000	221348,5	0,000000
Rozporządzeniowe wskaźniki efektywności środowiskowej	Jednostka	Okres sprawozdawczy				
		2014	2015	2016		Obliczona wartość
		Obliczona wartość	Obliczona wartość	Parametr Wskaźnika		
				A	B	
Odpady inne niż niebezpieczne wytworzone na instalacjach przetwarzania odpadów						
Wytworzone odpady inne niż niebezpieczne – zbiorczo	Mg	0,143602	0,149516	34759,7900	221348,5	0,157037
Wytworzone odpady: 15 01 01	Mg	0,043733	0,054196	11289,0000	221348,5	0,051001
Wytworzone odpady: 15 01 02	Mg	0,014872	0,012952	3289,4000	221348,5	0,014861
Wytworzone odpady: 15 01 04	Mg	0,003515	0,002852	689,9000	221348,5	0,003117
Wytworzone odpady: 15 01 05	Mg	0,000543	0,000859	202,4000	221348,5	0,000914

Wytworzone odpady: 15 01 07	Mg	0,002038	0,002663	1136,7900	221348,5	0,005136
Wytworzone odpady: 19 12 01	Mg	0,001518	0,014287	374,3000	221348,5	0,001691
Wytworzone odpady: 19 12 03	Mg	0,000029	0,000000	0,000000	221348,5	0,000000
Wytworzone odpady: 19 12 10	Mg	0,054938	0,044910	12123,1000	221348,5	0,054769
Wytworzone odpady: 19 12 12	Mg	0,022416	0,016797	5654,9000	221348,5	0,025548

W roku 2014 i 2015 na instalacji WPO ALBA S.A. nie wytworzono odpadów niebezpiecznych.

Dodatkowe wskaźniki efektywności środowiskowej:

WPO ALBA S.A. w oparciu o wyznaczone znaczące aspekty środowiskowe opracowała dodatkowe wskaźniki efektywności środowiskowej, które jednocześnie stanowią podstawę do oceny efektów działalności środowiskowej, w tym realizacji wyznaczonych w ZSZ i EMAS celów środowiskowych:

1. Wskaźnik Masy Zebranych Odpadów [%]

$$W_{ZO_K} = \frac{M_{ZOB} - M_{ZOP}}{M_{ZOP}} \cdot 100$$

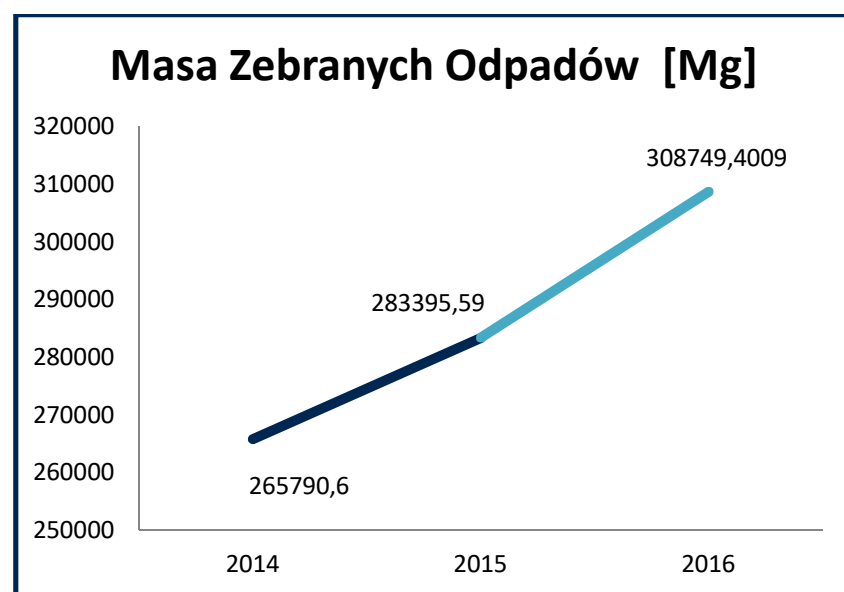
gdzie:

M_{ZOB} – Masa zebranych odpadów przez WPO ALBA S.A. w roku 2016 [Mg]

M_{ZOP} - Masa zebranych odpadów przez WPO ALBA S.A. w roku 2015 [Mg]

	2014	2015	2016
Masa zebranych odpadów przez WPO ALBA S.A.	265790,6	283395,59	308749,4009
Wartość wskaźnika (rok/roku)	bd	6,624	8,946

Poniżej zaprezentowano wartości przyjęte do ww. wskaźnika w latach 2014-2016r:



◀ Wykres nr 1:

Sumaryczna masa zebranych odpadów (niebezpiecznych i innych niż niebezpieczne) przez WPO ALBA S.A. w latach 2014 i 2016.

2. Wskaźnik Odzysku Surowców na Sortowni Odpadów z Odpadów Komunalnych pochodzących z selektywnej zbiórki odpadów [%]

$$W_{RO} = \frac{M_{PO}}{M_{ZOB}} \cdot 100$$

gdzie:

M_{PO} – Masa odpadów surowcowych uzyskanych w procesie odzysku na instalacji sortowni w poszczególnych latach [Mg]

M_{ZOB} – Łączna masa odpadów kierowanych na sortownie odpadów, w poszczególnych latach [Mg]

Odzysk surowców z odpadów komunalnych:	2014	2015	2016
Masa odpadów odzyskanych – surowce [Mg]	24942,31	28674,192	29104,7
Masa odpadów kierowanych na sortownie odpadów komunalnych [Mg]	29555,90	32303,209	34759,92
Wartość wskaźnika w poszczególnych latach [%]	84,390	88,766	83,731

3. Wskaźnik produkcji paliwa alternatywnego EBS z odpadów poddanych procesom odzysku [%]:

$$W_{PA} = \frac{M_{PAB} - M_{PAp}}{M_{PAp}} \cdot 100$$

gdzie:

M_{PAB} – Masa wyprodukowanego paliwa alternatywnego wyprodukowanego w 2016r [Mg]

M_{PAp} – Masa wyprodukowanego paliwa alternatywnego wyprodukowanego w 2015r [Mg]

	2014	2015	2016
Masa wyprodukowanego paliwa alternatywnego	11307,201	9702,916	12123,11
Wartość wskaźnika (rok/roku)	bd	-14,188	24,943

4. Wskaźnik modernizacji ciężarowego taboru samochodowego [%]

$$W_{MT} = \frac{TS_{NE}}{TS_O} \cdot 100$$

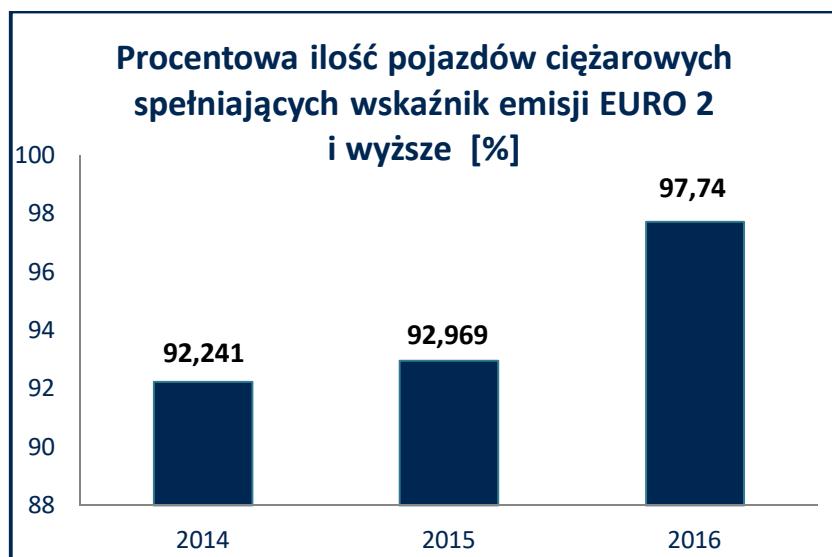
gdzie:

TS_{NE} – Ilość pojazdów ciężarowych spełniających normy emisji spalin EURO 2 i wyższe w poszczególnych latach 2014 - 2016

TS_O - Ilość pojazdów ciężarowych ogółem

	2014	2015	2016
Ilość pojazdów ciężarowych o emisji EURO 2 i wyższych [szt.]	107	119	173
Ilość pojazdów ciężarowych ogółem [szt.]	116	128	177
Wartość wskaźnika w poszczególnych latach [%]	92,241	92,969	97,74

Poniżej zaprezentowano graficznie wartości ww. wskaźnika w ujęciu 2014-2016r.:

◀ **Wykres nr 2:**

Procentowa ilość pojazdów ciężarowych spełniających wskaźnik emisji EURO 2 i wyższe będących własnością WPO ALBA S.A. w latach 2014 do 2016

5. Wskaźnik prowadzonych akcji edukacyjnych tj.: odbiorcy akcji ekologiczno-edukacyjnych [szt]

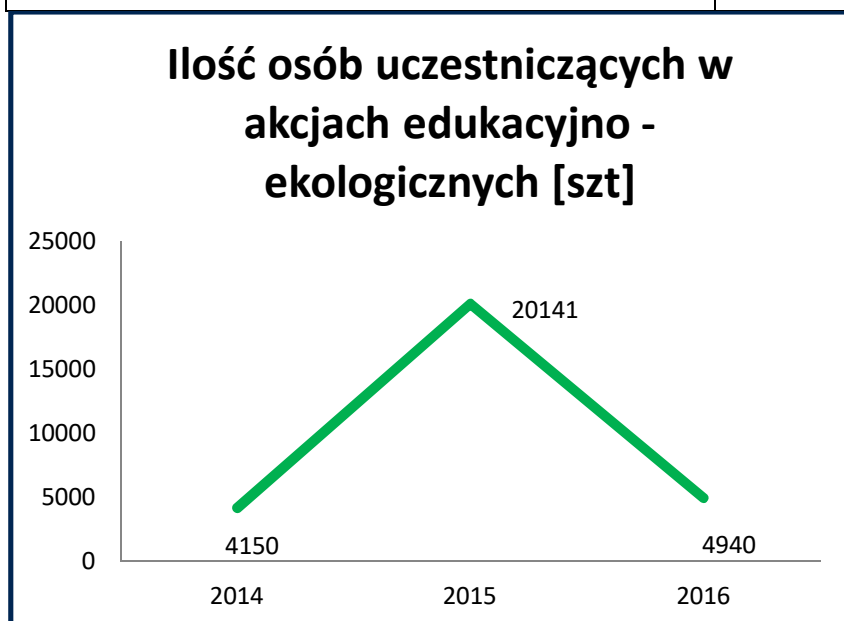
$$W_{EE} = \frac{O_{EEB} - O_{EEP}}{O_{EEP}} \cdot 100$$

gdzie:

O_{EEB} – Ilość osób uczestniczących w organizowanych przez WPO ALBA S.A. akcjach ekologiczno-edukacyjnych w roku 2015.

O_{EEP} - Ilość osób uczestniczących w organizowanych przez WPO ALBA S.A. akcjach ekologiczno-edukacyjnych w roku 2014..

	2014	2015	2016
Ilość osób uczestniczących w akcjach ekologiczno-edukacyjnych [szt]	4150	20141	4940
Wartość wskaźnika (rok/roku)	bd	385,325	-75,473

◀ **Wykres nr 3:**

Policzalna ilość osób uczestniczących w akcjach edukacyjno-ekologicznych organizowanych/ współorganizowanych przez WPO ALBA S.A w latach 2014 do 2016.

Krótką charakterystyką przeprowadzonych kampanii edukacyjno-ekologicznych zaprezentowana została w pkt. 4 niniejszej deklaracji środowiskowej.

Zgodność z wymaganiami prawnymi i innymi

Zgodnie ze zobowiązaniem dotyczącym zgodności z wymaganiami prawnymi i innymi, wyrażonym w Polityce Środowiskowej, cyklicznie - zawsze przed corocznym Przeglądem Zarządzania, wykonywany jest przegląd środowiskowy, którego celem jest:

- ocena zgodności prowadzonych działań z wymaganiami prawnymi i innymi uregulowaniami dotyczącymi środowiska,
- identyfikacja i ocena aspektów środowiskowych związanych z działalnością i usługami świadczonymi przez WPO ALBA S.A.

W trakcie ostatniego Przeglądu Zarządzania zweryfikowano wszystkie wymagania prawne i inne, do których WPO ALBA S.A. się zobowiązała i odnoszące się do wyznaczonych aspektów środowiskowych.

Ocena zgodności z wymaganiami prawnymi i innymi zrealizowana została na dwóch płaszczyznach:

- w ramach oceny wyznaczonych aspektów środowiskowych wykonywana została analiza i ocena wymagań prawnych i innych, które dotyczą aspektów środowiskowych, w tym wymagania prawa krajowego i lokalnego, decyzje i pozwolenia środowiskowe, umowy z Klientami i Kontrahentami, skargi stron zainteresowanych, decyzje pokontrolne. Wynikiem wykonanej oceny są zapisy w Tabeli Oceny Zgodności.
- w ramach wymagań ZSZ organizacja bieżąco monitoruje wymagania prawne i inne, które dotyczą działalności firmy.

Zgodnie z obowiązującymi wymaganiami prawnymi organizacja posiada wszelkie wymagane pozwolenia i decyzje środowiskowe. Na dzień sporządzania niniejszej deklaracji środowiskowej na rzecz WPO ALBA S.A. zostały wydane następujące decyzje środowiskowe:

- Decyzja na zbieranie odpadów znak WSR-OG.6233.77.2014.MK z dnia 2014-10-02 wydana przez Prezydenta Miasta Wrocław.
- Decyzja na zbieranie odpadów znak WSR-OG.6233.173.2014.MK z dnia 2014-12-03 wydana przez Prezydenta Miasta Wrocław.
- Decyzja na zbieranie odpadów znak WSR-OG.6233.204.2014.2015.MK z dnia 2015-01-09 wydana przez Prezydenta Miasta Wrocław.
- Decyzja na zbieranie odpadów niebezpiecznych i innych niż niebezpieczne na terenie przy ul. Szczecińskiej 5 we Wrocławiu, dz. Nr 20/1, AM-6, obręb Żerniki, znak WSR-GO.6233.83.2016.MK. wydana przez Prezydenta Wrocławia.
- Decyzja na zbieranie odpadów znak OŚ.6233.7.2015 z dnia 2015-06-15 wydana przez Starostę Milickiego.
- Decyzja na zbieranie odpadów znak OŚ.6233.13.2015 z dnia 2015-11-26 wydana przez Starostę Milickiego.
- Pozwolenie zintegrowane znak WSR-E.6223.1.2015.DW z dnia 2015-06-16 wydane przez Prezydenta Miasta Wrocław.
- Decyzja na wytwarzanie odpadów znak WSR-OK.6221.37.2014.MK z dnia 2014-12-18 wydana przez Prezydenta Miasta Wrocław.
- Decyzja na wytwarzanie odpadów znak WSR-OG.6221.13.2015.MK z dnia 2015-06-17 wydana przez Prezydenta Miasta Wrocław.

- Decyzja na odzysk odpadów budowlanych znak WSR.O.JM.76621-15/7285/09 z dnia 2009-09-17 wydana przez Prezydenta Miasta Wrocław.
- Decyzja na odzysk odpadów wielkogabarytowych znak WSR.OK.JM.76621-17/9519/10 z dnia 2010-11-30 wydana przez Prezydenta Miasta Wrocław.
- Decyzja na transport znak WSR-OG.6233.82.2014.MK z dnia 2014-07-10 wydana przez Prezydenta Miasta Wrocław.
- Decyzja Powiatowego Lekarza Weterynarii we Wrocławiu znak PIW Wroc UT-45/15/15 z dnia 2015-05-20 wydana przez Powiatowego Lekarza Weterynarii we Wrocławiu.
- Zaświadczenie poświadczające dopuszczenie środka transportu do przewozu ubocznych produktów pochodzenia zwierzęcego stanowiących materiał kategorii 1,2 i 3 znak PIW Wroc-ŚŻZU-4400-1/39/6/15 z dnia 2015-06-03 wydane przez Powiatowego Lekarza Weterynarii we Wrocławiu.
- Pozwolenie wodnoprawne znak WSR-E.6341.9.2015.BK z dnia 2015-02-17 wydane przez Prezydenta Miasta Wrocław.
- Pozwolenie wodnoprawne znak WSR.E.BK.6210/4928/77/2008 z dnia 2007-07-01 wydane przez Prezydenta Miasta Wrocław.
- Pozwolenie wodnoprawne znak WSR.E.BK.6210/1185/42/10 z dnia 2010-04-14 wydane przez Prezydenta Miasta Wrocław.
- Pozwolenie na wprowadzanie do powietrza substancji gazowych i pyłowych znak WSR-E.6225.9.2013.AF z dnia 2013-05-06 wydana przez Prezydenta Miasta Wrocław.
- Pozwolenie na wprowadzanie do powietrza substancji gazowych i pyłowych znak WSR-E.6225.10.2015.AF z dnia 2015-06-16 wydane przez Prezydenta Miasta Wrocław.
- Decyzję na prowadzenie działalności w zakresie zbierania odpadów na dz. 87/55 w Wierzchowicach, znak OŚ.6233.13.2015, wydana przez Starostę Milickiego.
- Zezwolenie na zbieranie odpadów na terenie działek nr 240/4 i 240/11, obręb Smolce, gm. Kąty Wrocławskie znak SP-OŚ.6233.46.2016.agk, wydane przez Starostę Powiatu Wrocławskiego.
- Zezwolenie na zbieranie odpadów w Szamocinie, znak OS.6233.5.2016.LE, wydane przez Starostę Chodzieskiego.
- Zezwolenie na zbieranie odpadów w Mioszowie, znak WIP.6233.15.2016, wydane przez Starostę Wałbrzyskiego.
- Zezwolenia na zbieranie odpadów w Stawcu, na dz. 34/4, znak OŚ6233.7.2015, wydane przez Starostę Milickiego.
- Wpis do rejestru o zużytych sprzęcie elektronicznym znak DKR/074-E2418-3/14/ac z dnia 2014-08-19 dokonany przez Główny Inspektorat Ochrony Środowiska.

Niezależnie od posiadanych, ww. decyzji środowiskowych spółka WPO ALBA S.A.:

- Uzyskała wpisy w RDR (Rejestrze Działalności Regulowanej) w zakresie zbierania odpadów komunalnych z terenu poszczególnych gmin,
- Uzyskała wpisy w KOBIZE (Krajowy Ośrodek Bilansowania i Zarządzania Emisjami) w zakresie emisji gazów do powietrza,
- Uzyskała decyzje zezwalające na prowadzenie działalności w zakresie opróżniania zbiorników bezodpływowych i transportu nieczystości ciekłych z terenu poszczególnych gmin.

Po przeprowadzeniu analizy i oceny zgodności z ww. wymaganiami stwierdza się, że WPO ALBA S.A. spełnia wszystkie obowiązujące ją wymagania formalno-prawne i inne, dotyczące Systemu Prawnego Ochrony Środowiska.

Podsumowanie

WPO ALBA S.A. jest otwarta na dialog społeczny, w szczególności w sprawach dotyczących oddziaływania prowadzonych przez nią procesów na środowisko. Wszelkie informacje mogące posłużyć doskonaleniu funkcjonującego systemu prosimy kierować bezpośrednio do Pełnomocnika ds. ZSZ i EMAS naszej firmy:

Wrocławskie Przedsiębiorstwo Oczyszczania ALBA S.A.

Siedziba spółki:

ul. Szczecińska 5;
54-517 Wrocław
woj. dolnośląskie

Tel.: +48 71 33 75 112

Fax: +48 71 33 75 111

e-mail: sekretariat.wpo-alba@alba.com.pl

www. wroclaw.alba.com.pl

Osoby do kontaktu:

Iwetta Adamska – Pełnomocnik ds. ZSZ i EMAS WPO ALBA S.A.

Tel.: +48 71 33-75-179, e-mail: iwetta.adamska@alba.com.pl

Katarzyna Halek – Pełnomocnik ds. ZSZ i EMAS Grupy ALBA

Tel.: +48 32 508-65-34, e-mail: katarzyna.halek@alba.com.pl

Niniejsza Deklaracja Środowiskowa służy przedstawieniu wszystkim stronom zainteresowanym informacji o oddziaływaniu na środowisko oraz efektach działalności środowiskowej WPO ALBA S.A.


Niniejsza deklaracja została opracowana we wrześniu 2017r. Kolejna aktualizacja zostanie opracowana w czerwcu 2018r. i po weryfikacji Weryfikatora EMAS upubliczniona na stronie www. organizacji. Zmiana terminu wynika koniczności zmiany cyklu weryfikacji EMAS.

Witold Seńczuk



Prezes Zarządu WPO ALBA S.A.

Krzysztof Gruszczyński



Członek Zarządu WPO ALBA S.

**Wrocławskie Przedsiębiorstwo
Oczyszczania ALBA S.A.**

ul. Szczecińska 5;

54-517 Wrocław

woj. dolnośląskie

Tel.: +48 71 33 75 112

Fax: +48 71 33 75 111

e-mail: sekretariat.wpo-alba@alba.com.pl

www.alba.com.pl