



EMAS

Zweryfikowany system
zarządzania
środowiskowego
PL 2.24-012-37



Deklaracja Środowiskowa

ALBA MP GK Sp. z o.o.
Zaktualizowana w 2016r.



Wydanie V
wrzesień 2016

Szanowni Państwo,

„Z myślą o ekologii” – to nie tylko hasło, ale przede wszystkim filozofia działania naszej firmy, która od początku powstania zajmuje się gospodarowaniem odpadami oraz świadczeniem usług w zakresie oczyszczania miasta. W naszej działalności wykorzystujemy wieloletnie doświadczenia i łączymy je z nowoczesnymi, europejskimi standardami w gospodarce odpadami, w swych działaniach kierując się zasadą zrównoważonego rozwoju. Wymagania prawne środowiskowe, w tym wynikające z członkostwa Polski w Unii Europejskiej oraz coraz większa świadomość proekologiczna władarzy i mieszkańców miast skłania nas do podejmowania nowych inicjatyw, zarówno w obszarze zagospodarowania odpadów, jak też działalności ekologiczno-edukacyjnej skierowanej do mieszkańców, w szczególności dzieci i młodzieży.

Wyrazem starań i troski o środowisko jest wdrożenie Systemu Zarządzania Środowiskowego wg wymagań międzynarodowej normy EN ISO 14001:2004 oraz standardu EMAS zgodnego z wymaganiami Rozporządzenia Parlamentu Europejskiego i Rady (WE) nr 1221/2009 z dnia 25 listopada 2009r. w sprawie dobrowolnego udziału organizacji w systemie ekozarządzania i audytu we Wspólnocie.

Z tym większą przyjemnością przekazujemy Państwu Zaktualizowaną Deklarację Środowiskową firmy ALBA MPGK Sp. z o.o., w której znajdziecie Państwo informacje dotyczące prowadzonych przez naszą firmę działań, w tym w szczególności efekty działalności środowiskowej osiągnięte w ciągu kolejnego roku funkcjonowania Systemu Środowiskowego.



Tomasz Olszowy

Członek Zarządu ALBA MPGK Sp. z o.o.

Katarzyna Halek



Pełnomocnik ds. ZSZ i EMAS Grupy ALBA



Marek Lipczyk

Członek Zarządu ALBA MPGK Sp. z o.o.

SPIS TREŚCI

1. Oświadczenie weryfikatora środowiskowego	4
2. Informacje ogólne	5
3. Zakres działalności ALBA MPGK Sp. z o.o.	7
4. Społeczna odpowiedzialność i troska o środowisko	9
5. System Zarządzania Środowiskowego	12
Polityka ZSZ i EMAS	12
Struktura odpowiedzialności i uprawnień	13
Komunikacja	14
Aspekty środowiskowe	15
Cele środowiskowe	18
Efekty działalności środowiskowej	20
6. Podsumowanie	31

1. Oświadczenie weryfikatora środowiskowego w sprawie czynności weryfikacyjnych i walidacyjnych

TÜV NORD Polska Sp. z o.o. w Katowicach, o numerze rejestracji weryfikatora środowiskowego EMAS PL-V-0001 akredytowany w odniesieniu do zakresu 38.1; 38.3; 39.0, 71.2; 81.3 (Kod NACE)

oświadcza, że przeprowadził weryfikację, czy Organizacja, o której mowa w uaktualnionej Deklaracji Środowiskowej z września 2016 roku:

ALBA MPGK Sp. z o.o.

ul. Starocmentarna 2; 41-300 Dąbrowa Górnicza

wraz z obiektem:

ALBA MPGK Sp. z o.o.

- Baza Logistyczna ul. Kasprzaka 19; 41-303 Dąbrowa Górnicza
- Składowisko „Lipówka I” - w fazie rekultywacji: ul. Koksownicza 4; 42-523 Dąbrowa Górnicza
- Regionalna Instalacja Przetwarzania Odpadów komunalnych „Lipówka II” ul. Główna 144a; 42-530 Dąbrowa Górnicza

o numerze rejestracji **PL-2.24-012-37**

spełnia wszystkie wymogi rozporządzenia Parlamentu Europejskiego i Rady (WE) nr 1221/2009 z dnia 25 listopada 2009r. dotyczące dobrowolnego udziału w systemie ek zarządzania i audytu we Wspólnocie (EMAS).

Podpisując niniejszą deklarację oświadczam, że:

- weryfikacja i walidacja zostały przeprowadzone w pełnej zgodności z wymogami rozporządzenia (WE) nr 1221/2009;
- wyniki weryfikacji i walidacji potwierdzają, że nie ma dowodów na brak zgodności z mającymi zastosowania wymaganiami prawnymi dotyczącymi środowiska;
- dane i informacje zawarte w deklaracji środowiskowej organizacji dają rzetelny, wiarygodny i prawdziwy obraz całej działalności organizacji w zakresie podanym w deklaracji środowiskowej.

Niniejszy dokument nie jest równoważny z rejestracją w EMAS. Rejestracja w EMAS może być dokonana wyłącznie przez organ właściwy na mocy rozporządzenia (WE) 1221/2009. Niniejszego dokumentu nie należy wykorzystywać jako oddzielnej informacji udostępnianej do wiadomości publicznej.

Sporządzono w Katowicach, dnia 20/09/2016 roku

Grzegorz Tuleja



2. Informacje ogólne

ALBA MPGK Sp. z o.o.

Siedziba spółki:

ul. Starocmentarna 2;
41-300 Dąbrowa Górnicza
woj. Śląskie
Tel.: + 48 – 32 262 25 34
Fax.: + 48 – 32 508 65 43
E-mail: alba-mpgk@alba.pl
www.dabrowa.alba.com.pl
GIOŚ nr: E0001563Z



Baza Logistyczna:

ul. Kasprzaka 19
41-303 Dąbrowa Górnicza
woj. śląskie

Składowisko „Lipówka I” - w fazie rekultywacji:

ul. Koksownicza 4
42-523 Dąbrowa Górnicza
woj. śląskie

Regionalna Instalacja Przetwarzania Odpadów Komunalnych „Lipówka II”:

ul. Główna 144a;
42-530 Dąbrowa Górnicza
woj. śląskie

Oznaczenie sądu rejestrowego: Sąd Rejonowy Katowice Wschód w Katowicach Wydział VIII Gospodarczy Krajowego Rejestru Sądowego. Numer KRS 0000054542

Kapitał zakładowy: 44 697 000,00 PLN

Organ uprawniony do reprezentowania spółki:

- Członek Zarządu: Tomasz Olszowy
- Członek Zarządu: Marek Lipczyk

Dane wspólników spółki:

- ALBA Polska Sp. z o.o. z siedzibą w Dąbrowie Górniczej
- Gmina Dąbrowa Górnicza

Spółka Zależna:

ALBA MPGK Sp. z o.o. jest 100% udziałowcem w spółce ALBA MPO Sp. z o.o. z siedzibą: 32-300 Olkusz ul. Kluczeńska 2 - działającej w branży gospodarowania odpadami.

ALBA MPGK Sp. z o.o., na dzień sporządzania niniejszej deklaracji środowiskowej - zgodnie z kryteriami Ustawy z dnia 2 lipca 2004r. o swobodzie działalności gospodarczej (Dz. U. 2010 nr 220 poz. 1447) zalicza się do kategorii średnich przedsiębiorstw.

Grupa ALBA na świecie i w Polsce

ALBA Południe Polska Sp. z o.o. wchodzi w skład Grupy ALBA, liczącego się w Europie holdingu spółek, którego domeną jest działalność w zakresie ochrony środowiska, gospodarki odpadami, w tym recyklingu, handlu surowcami wtórnymi, a także usług z zakresu facility management. Historia Grupy sięga roku 1968, kiedy F.J. Schweitzer utworzył pierwszą rodzinną spółkę ALBA. Rozwój Grupy sprawił, że dziś ALBA Group działa nie tylko na rynku europejskim, ale także w Azji oraz w USA.

W Polsce Grupa ALBA obecna jest od roku 1995 i z biegiem czasu stała się trzecim pod względem wielkości prywatnym przedsiębiorstwem w Polsce oferującym usługi odbioru odpadów. Obecnie ALBA Group prowadzi działalność w oparciu o 10 spółek oraz ich filie zlokalizowane na terenie całego kraju.

Ze względu na regionalizację grupy ALBA, w Polsce utworzono 2 regiony operacyjne:

Region Południe, w ramach którego działają spółki:

- ALBA MPKG Sp. z o.o. z siedzibą Dąbrowie Górniczej,
- ALBA Południe Polska Sp. z o.o. z siedzibą w Dąbrowie Górniczej,
- PTS ALBA Sp. z o.o. z siedzibą w Chorzowie,
- ALBA PTS Sp. z o.o. z siedzibą w Dąbrowie Górniczej,
- ALBA PGK Czeladź Sp. z o.o. z siedzibą w Czeladzi,
- ALBA MPO Sp. z o.o. z siedzibą w Olkuszu,
- ALBA Ekoplus Sp. z o.o. z siedzibą w Dąbrowie Górniczej.

Region Zachód, w ramach którego działają spółki:

- WPO ALBA S.A. z siedzibą we Wrocławiu,
- ALBA Dolny Śląsk z siedzibą w Wałbrzychu,
- ALBA Trading CEE z siedzibą we Wrocławiu.



3. Zakres działalności ALBA MPGK Sp. z o.o.

Odbiór i transport odpadów komunalnych

Spółka posiada decyzje na odbiór odpadów komunalnych oraz wpisy do rejestru działalności regulowanej w wielu gminach. Swym zakresem obsługi obejmuje Górny Śląsk, a także północno zachodnią część województwa Małopolskiego. Spółka z sukcesem bierze udział w przetargach na odbiór i zagospodarowanie odpadów komunalnych z nieruchomości zamieszkałych jak również niezamieszkałych. Dzięki wieloletnim doświadczeniom, wyspecjalizowanej kadrze pracowniczej oraz nowoczesnemu parkowi samochodowemu Spółka świadczy usługi transportowe na rzecz pozostałych Spółek ALBA Regionu Południe.



Zimowe i letnie utrzymanie dróg

Spółka posiada nowoczesny park samochodowy do zimowego i letniego utrzymania dróg. Od wielu sezonów prowadzi akcję zima na trenie miasta Dąbrowa Górnicza i Olkusz oraz na drogach powiatowych i wojewódzkich. W celu natychmiastowego reagowania na zmienne warunki pogodowe przez cały okres zimy prowadzony jest 24-godzinny monitoring warunków atmosferycznych. Usługa likwidacji śliskości na drogach jest prowadzona środkami posiadającymi niezbędne atesty, celem minimalizacji ilości zużywanej soli w miarę możliwości akcję prowadzi się przy użyciu roztworu solanki wytwarzanej we własnej stacji solankowej.

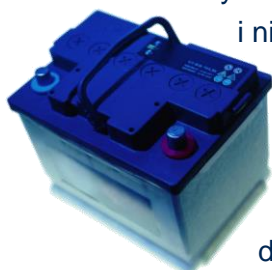


Selektywna zbiórka surowców wtórnych

Dzięki wygranim przetargom na odbiór i zagospodarowanie odpadów komunalnych Spółka objęła system selektywnej zbiórki surowców wtórnych wiele gmin. W sumie selektywną zbiórką objęliśmy blisko 180 000 osób. Całość odbieranych surowców wtórnych jest poddawana sortowaniu, a następnie jest belowana w prasie kanałowej i przekazywana do recyklingu.

Odbiór odpadów przemysłowych oraz odpadów niebezpiecznych

W ramach oferty ALBA MPGK Sp. z o.o. oferuje Klientom odbiór odpadów przemysłowych i niebezpiecznych. Dzięki posiadanym zezwoleniom na zbieranie i transport odpadów niebezpiecznych i innych niż niebezpieczne oferujemy wywóz i zagospodarowanie odpadów powstających w trakcie procesu produkcyjnego m.in.: odpadów poremontowych, poprzemysłowych, poprodukcyjnych (z rolnictwa, sadownictwa, przetwórstwa produktów spożywczych, przetwórstwa drewna, z hutnictwa, górnictwa itp.), baterii, czyściwa, filtrów olejowych.



Zarządzanie składowiskiem „Lipówka I” - w fazie rekultywacji

ALBA MPGK Sp. z o.o. na zlecenie Miasta Dąbrowa Górnicza zarządza Składowiskiem Odpadów „Lipówka 1”, które od 31.12.2009r jest w fazie rekultywacji. Proces rekultywacji prowadzony jest zgodnie z wydaną decyzją Marszałka Województwa Śląskiego nr 4358/OS/09 z dnia 29.12.2009r. wraz z decyzją zmieniającą z dnia 12.12.2012r., która przewiduje zakończenie prac rekultywacyjnych na składowisku do 31.12.2015r.

Odzysk odpadów w Regionalnej Instalacji Przetwarzania Odpadów Komunalnych Lipówka II

Regionalna Instalacja Przetwarzania Odpadów Komunalnych Lipówka 2 jest instalacją mechaniczno – biologicznego przetwarzania odpadów, wpisaną do Planu Gospodarki Odpadami województwa Śląskiego dla Regionu II. Zakład został uruchomiony w roku 2005, spółka ALBA MPGK zarządza zakładem od sierpnia 2012 roku. W roku 2013 rozbudowano część biologiczną zakładu wraz z halą przyjęć i częścią socjalną, natomiast w roku 2014 uchwałą Sejmiku Województwa Śląskiego w sprawie zmiany uchwały Nr IV/25/2/2012 z dnia 24 sierpnia 2012 roku w sprawie wykonania „Planu gospodarki odpadami dla województwa śląskiego 2014”, instalacji mechaniczno – biologicznego przetwarzania odpadów „Lipówka II” otrzymała status instalacji regionalnej (RIPOK) dla Regionu II. Dzięki zastosowanym procesom sortowania oraz właściwej kolejności wybierania surowców wtórnych ze strumienia zmieszanych odpadów komunalnych jak i odpadów zbieranych selektywnie oraz odsiewania frakcji biodegradowalnej skutecznie ograniczana jest ilość odpadów trafiających na składowisko, a przez to możliwe jest osiągnięcie wymaganych poziomów odzysku i recyklingu oraz redukcji masy odpadów komunalnych ulegających biodegradacji. Wysoka skuteczność sortowania osiągana jest dzięki personelowi, który dzięki swojemu zaangażowaniu, znakomicie wpisuje się w standardy grupy ALBA. Ponadto w części biologicznej zakładu przetwarzana jest frakcja podsitowa, która to charakteryzuje się wysokim udziałem odpadów podatnych na rozkład biologiczny oraz wilgotnością wystarczającą do zachodzenia intensywnych przemian rozkładu materii organicznej w warunkach tlenowych. Końcowym produktem jest stabilizat spełniający określone wymagania. Instalacja spełnia wszelkie normy emisyjne poprzez zastosowanie nowoczesnych rozwiązań redukujących ewentualne zanieczyszczenia oraz odory, m.in. zainstalowano płuczki wodne, biofiltry



kontenerowe jak i biofiltry powierzchniowe, dodatkowo wszelkie wody procesowe są odseparowane i ujmowane do zbiorników dedykowanych tylko do tego rodzaju wód. Zakład zatrudnia około 90 pracowników zatrudnionych zarówno bezpośrednio jak i w firmach współpracujących. W roku 2014 spółka podjęła decyzję o kolejnej rozbudowie zakładu w części biologicznej. Realizacja przedsięwzięcia jest dofinansowana ze środków NFOŚiGW w ramach programu priorytetowego nr 2.1 Racjonalna gospodarka odpadami – instalacje gospodarowania odpadami, a efektem będzie zwiększenie zdolności przerobowych instalacji.

4. Społeczna odpowiedzialność i troska o środowisko

W trosce o środowisko, najważniejszym zadaniem Grupy ALBA, w tym spółki ALBA MPGK Sp. z o.o.



jest ograniczanie ilości odpadów trafiających na składowisko odpadów. W tym celu odebrane odpady komunalne przekazywane są do Regionalnej Instalacji Przetwarzania Odpadów Komunalnych Lipówka II oraz innych wyspecjalizowanych zakładów, gdzie są one poddawane procesom odzysku, w wyniku których wysortowane zostają odpady wtórne oraz wytwarzane jest m.in. paliwo alternatywne i kompost

frakcji biodegradowalnej. Rozwijając się zgodnie z tą ideą **umiejętnie łączymy ekologię i wymagania stawiane przez prawo.**



Jako Spółka działająca w branży o szczególnym znaczeniu dla środowiska staramy się i popularyzować proekologiczny styl życia wśród dorosłych, młodzieży i dzieci, a także angażować społeczność do aktywnej ochrony środowiska. W dążeniu do promocji ekologii ALBA MPGK Sp. z o.o. stawia na aktywne uczestnictwo w akcjach edukacyjnych i promocyjnych. Od wielu lat wspieramy akcje zbiórki surowców wtórnych, odpadów niebezpiecznych, elektroodpadów oraz akcje sprzątania dzikich wysypisk, a od

roku 2013 prowadzimy:

- akcje edukacyjne dla uczniów przedszkoli i szkół podstawowych,
 - akcje informacyjno-edukacyjną dla mieszkańców Dąbrowy Górniczej,
 - akcje sprzątania dzikich wysypisk,
 - pikniki ekologiczne, wycieczki na teren zakładu i instalacje przetwarzania odpadów,
- propagując idee ekologii i recyklingu odpadów.



5. System Zarządzania Środowiskowego

W roku 2005 decyzją zarządu firma rozpoczęła prace nad wdrożeniem Zintegrowanego Systemu Zarządzania Jakością i Zarządzania środowiskowego wg EN ISO 9001 oraz EN ISO 14001, czego efektem było (w III.2007r.) uzyskanie Certyfikatu Systemu Zarządzania Jakością i Zarządzania Środowiskiem. System Zarządzania w ALBA MPKG Sp. z o.o. jest stale utrzymywany i doskonalony, co potwierdzał wynik auditu recertyfikującego prowadzonego przez TUV NORD Polska Sp. z o.o.

Wdrożony i certyfikowany system zarządzania zobowiązuje naszą organizację i wszystkich pracowników do świadomego podejmowania działań na rzecz poprawy zarówno jakości świadczonych usług, jak również ograniczania negatywnego oddziaływania na środowisko naturalne, poprzez sterowanie operacyjne wyznaczonymi znaczącymi aspektami środowiskowymi.

Wyrazem troski o środowisko jest nie tylko zakres świadczonych przez naszą firmę usług, ale również podejmowane działania zmierzające do prowadzenia jej w sposób, który pozwoli na maksymalne ograniczenie ilości odpadów przekazywanych na składowiska odpadów komunalnych.

System Zarządzania Środowiskowego jest wdrożony w całym obszarze działalności firmy ALBA MPKG Sp. z o.o. dla wskazanych w pkt. 2 niniejszej Deklaracji Środowiskowej lokalizacji i uwzględnia następujący zakres prowadzonej działalności:

„Zbieranie i transport odpadów, odzysk i unieszkodliwianie odpadów, zarządzanie oraz rekultywacja składowisk odpadów, letnie i zimowe utrzymanie dróg, ulic, placów, parkingów, utrzymanie zieleni, usługi porządkowe wraz z kompleksową obsługą klientów w tym zakresie. Fizykochemiczne badania laboratoryjne.”

System Zarządzania Środowiskowego firmy jest oparty na zastosowaniu podejścia procesowego, którego elementem jest zidentyfikowanie i zarządzanie procesami zachodzącymi w organizacji.

Niezależnie od procesów realizowanych samodzielnie, część procesów realizowanych jest na podstawie zawartych umów przez inne spółki Grupy ALBA – Region Południe.

Udokumentowany, wdrożony i certyfikowany przez międzynarodową jednostkę certyfikującą TUV NORD POLSKA Sp. z o.o. System Zarządzania Środowiskowego zobowiązuje naszą organizację i wszystkich pracowników do świadomego podejmowania działań na rzecz optymalizacji prowadzonych procesów, jak również ograniczania negatywnego oddziaływania na środowisko naturalne. Dowodem proekologicznego charakteru oraz transparentności podejmowanych działań jest poddanie organizacji dobrowolnemu udziałowi w systemie ekozarządzania i audytu we wspólnocie EMAS zgodnie z Rozporządzeniem Parlamentu Europejskiego i Rady (WE) nr 1221/2009 z dnia 25 listopada 2009r, którego efektem jest rejestracja firmy ALBA MPKG Sp. z o.o. w prowadzonym przez Generalną Dyрекcję Ochrony Środowiska - Krajowym Rejestrze Systemu EMAS numerem: PL 2.24-012-37.

Dowodem zgodności prowadzonych przez nas działań są uzyskane przez naszą organizację: Certyfikaty Zgodności z wymaganiami norm EN ISO 14001:2004, EN ISO 9001:2008 oraz Certyfikat Rejestracji w EMAS.

TUV NORD

CERTYFIKAT

dla Systemu Zarządzania wg
EN ISO 9001 : 2008
EN ISO 14001 : 2004

Zgodnie z procedurą TÜV NORD CERT zaświadcza się niniejszym, że



ALBA Miejskie Przedsiębiorstwo Gospodarki Komunalnej Sp. z o.o.
ul. Starocmentarna 2, PL / 41-300 Dąbrowa Górnicza
z oddziałami/lokalizacjami zgodnie z załącznikiem

stosuje system zarządzania zgodnie z powyższą normą w zakresie:

Zbieranie i transport odpadów, odzysk i unieszkodliwianie odpadów, zarządzanie oraz rekultywacja składowisk odpadów, letnie i zimowe utrzymanie dróg, ulic, placów, parkingów, utrzymanie zieleni, usługi porządkowe wraz z kompleksową obsługą klientów w tym zakresie. Fizykochemiczne badania laboratoryjne.

Numer rejestracyjny: 44 100 123048-002
Numer rejestracyjny: 44 104 123048-002
Protokół z auditu nr: PL3625/2015

Ważny od 2015-09-25 Ważny do 2018-09-24
Ważny od 2015-09-25 Ważny do 2018-09-24

Alutec
Jednostka Certyfikująca
TUV NORD CERT GmbH

Katowice, 2015-09-03

Certyfikacja została przeprowadzona i jest systematycznie nadzorowana zgodnie z procedurą auditową i certyfikacyjną TÜV NORD CERT. Niniejszy certyfikat jest ważny w połączeniu z certyfikatem głównym.

TÜV NORD CERT GmbH Langemarkstrasse 20 45141 Essen www.tuev-nord-cert.com



TUV NORD

ZAŁĄCZNIK

do certyfikatu nr 44 100 123048-002
do certyfikatu nr 44 104 123048-002
EN ISO 9001 : 2008
EN ISO 14001 : 2004



ALBA Miejskie Przedsiębiorstwo Gospodarki Komunalnej Sp. z o.o.
ul. Starocmentarna 2, PL / 41-300 Dąbrowa Górnicza

Siedziba

Baza Logistyczna ALBA MPGK Sp. z o.o.
ul. Kasprzaka 19,
PL / 41-300 Dąbrowa Górnicza

Zakres

Zbieranie i transport odpadów, letnie i zimowe utrzymanie dróg, ulic, placów, parkingów, utrzymanie zieleni, usługi porządkowe wraz z kompleksową obsługą klientów w tym zakresie.

Składowisko Odpadów Komunalnych
„Lipówka 1”
ul. Koksownicza 4,
PL / 42-523 Dąbrowa Górnicza

Zarządzanie oraz rekultywacja składowisk odpadów.

Zakład Przetwarzania Odpadów
Komunalnych „Lipówka II”
ul. Główna 144a,
PL / 42-530 Dąbrowa Górnicza

Odzysk i unieszkodliwianie odpadów.
Fizykochemiczne badania laboratoryjne.

Koniec listy

Alutec
Jednostka Certyfikująca
TUV NORD CERT GmbH

Katowice, 2015-09-03

TÜV NORD CERT GmbH Langemarkstrasse 20 45141 Essen www.tuev-nord-cert.com



Str. 1 z 1



CERTYFIKAT

Generalna Dyrekcja Ochrony Środowiska zaświadcza, że

ALBA MPGK Sp. z o.o.
w Dąbrowie Górniczej

spełnia wymogi Rozporządzenia Parlamentu Europejskiego i Rady (WE) nr 1221/2009 z dnia 25 listopada 2009 r. w sprawie dobrowolnego udziału organizacji w systemie ekorozządzania i audytu we Wspólnocie (EMAS), uchylającego rozporządzenie [WE] nr 761/2001 oraz decyzje Komisji 2001/681/WE i 2006/193/WE, czyli:

- + utrzymuje system zarządzania środowiskowego,
- + ocenia i doskonali efekty działalności środowiskowej,
- + dostarcza informacje społeczeństwu i innym zainteresowanym stronom.

W związku z powyższym organizacja została wpisana do rejestru krajowego pod numerem

PL 2.24-012-37

i jest uprawniona do stosowania logo EMAS.

Jej system zarządzania środowiskowego oraz deklaracja środowiskowa podlegają kontroli i zatwierdzeniu przez akredytowanego weryfikatora środowiskowego.

Wzrost dla rejestru krajowego
zakończony w dniu 8 listopada 2012 r.

Generalny Dyrektor Ochrony Środowiska

Wzrost certyfikacji odbył się w okresie, kiedy organizacja uczestniczyła w projekcie pilotażowym w sprawie ekorozządzania i audytu (EMAS).



POLITYKA

ZINTEGROWANEGO SYSTEMU ZARZĄDZANIA JAKOŚCIĄ, ŚRODOWISKOWEGO I EMAS GRUPY ALBA

***Dążeniem Grupy ALBA jest świadczenie kompleksowych usług komunalnych o wysokiej jakości,
z uwzględnieniem troski o środowisko naturalne
poprzez ograniczenie ilości odpadów przekazywanych na składowiska odpadów komunalnych
oraz edukację proekologiczną***

Polityka w zakresie Zarządzania Środowiskowego w Grupie ALBA:

W oparciu o przedstawioną powyżej misję firmy Zarząd zobowiązuje się do:

- prowadzenia procesów i usług w nadzorowanych warunkach zapewniających maksymalne bezpieczeństwo dla ludzi i środowiska,
- spełniania wymagań prawnych i innych wymagań, do których organizacja się zobowiązała i które dotyczą jej aspektów środowiskowych,
- ciągłego doskonalenia skuteczności Systemu Zarządzania Środowiskowego oraz zapobiegania zanieczyszczeniom, poprzez modernizację posiadanego sprzętu, stosowanych praktyk i technologii,
- podejmowanie przedsięwzięć, które przyczyniają się do sukcesywnego ograniczania ilości odpadów przekazywanych na składowiska odpadów komunalnych, w tym podejmowania działań, inwestycji oraz kooperacji z podmiotami, które pozwolą na zagospodarowywanie odpadów w sposób bardziej przyjazny środowisku, oraz optymalnie biznesowo np. rozbudowa instalacji sortownia odpadów, produkcja paliwa alternatywnego,
- podejmowania działań i akcji propagujących selektywną zbiórkę odpadów wśród Klientów i mieszkańców obsługiwanych gmin.

Polityka w zakresie Jakości w Grupie ALBA:

W oparciu o przedstawioną powyżej misję firmy Zarząd zobowiązuje się do:

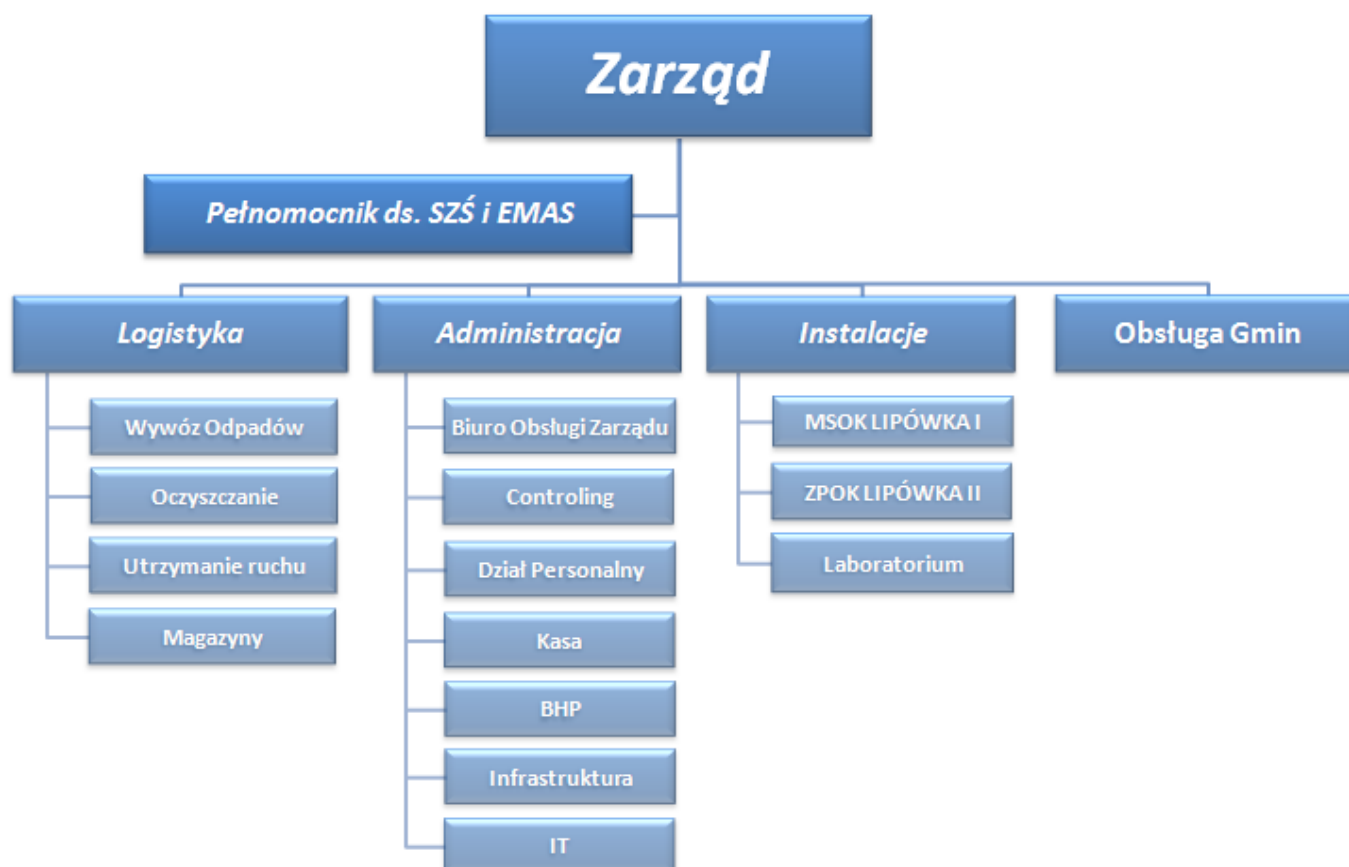
- prowadzenia procesów i usług w nadzorowanych warunkach zapewniających osiągnięcie zaplanowanej jakości świadczonych usług,
- spełniania wszystkich wymagań prawnych i innych oraz ciągłego doskonalenia skuteczności Systemu Zarządzania Jakością,
- doskonalenia jakości usług poprzez modernizację sprzętu i infrastruktury technicznej.

Zintegrowana Polityka Jakości, Środowiskowa i EMAS Grupy ALBA realizowana jest w ramach Zintegrowanego Systemu Zarządzania poprzez realizację celów, zadań jakościowych i środowiskowych zatwierdzonych przez Zarząd Grupy ALBA.

Niniejsza Polityka Zintegrowanego Systemu Zarządzania jest znana pracownikom firmy, udostępniana wszystkim stronom zainteresowanym oraz upubliczniona na stronach internetowej poszczególnych spółek Grupy ALBA.

Struktura odpowiedzialności i uprawnień

Struktura organizacyjna firmy ALBA MPGK Sp. z o.o. została tak pomyślana, aby zapewnić sprawne i efektywne wykorzystanie wiedzy i kompetencji poszczególnych pracowników - przy jednoczesnym zapewnieniu klarownego podziału zadań, kompetencji i odpowiedzialności. Graficznym odzwierciedleniem struktury organizacyjnej firmy jest poniższy schemat organizacyjny:



W celu zapewnienia skutecznego i efektywnego funkcjonowania ZSZ i EMAS Zarząd określił i zakomunikował pracownikom zakresy uprawnień i odpowiedzialności.

W związku z wdrożeniem Zintegrowanego Systemu Zarządzania i EMAS Zarząd powołał Pełnomocnika ds. ZSZ i EMAS, który obok dotychczasowych zadań i odpowiedzialności odpowiedzialny jest za koordynowanie, monitorowanie i nadzorowanie działań oraz doskonalenie Zintegrowanego Systemu Zarządzania i EMAS w spółce ALBA MPGK Sp. z o.o. poprzez planowanie auditów sprawdzających, przeglądów systemu, wdrażanie działań korekcyjnych, korygujących lub zapobiegawczych. Odpowiedzialny jest on również za bieżącą współpracę ze stronami zewnętrznymi w sprawach ZSZ i EMAS.

Komunikacja

Proces komunikacji stanowi proces przyjmowania, opracowywania i przekazywania informacji. Ze względu na duże zaangażowanie Kierownictwa firmy w funkcjonowanie poszczególnych procesów zachodzących w organizacji proces komunikacji wewnętrznej jest sprawny i efektywny.



Komunikacja wewnętrzna w obszarze funkcjonującego Zintegrowanego Systemu Zarządzania Jakością i Środowiskowego, w tym EMAS obejmuje komunikowanie kluczowych informacji dotyczących sprawnego funkcjonowania systemu tj.:

- polityka Zintegrowanego Systemu Zarządzania oraz cele, zadania, programy jakościowe i środowiskowe,
- wymagania dokumentacji ZSZ,
- aspekty środowiskowe, w tym aspekty znaczące,
- wymagania prawne i inne wymagania, do których organizacja się zobowiązała,
- o planowanych auditach oraz wynikających z nich działaniach poauditowych,
- wyniki ocen skuteczności ZSZ oraz ustaleń z Przeglądu Zarządzania,
- wewnętrzne akty normatywne spółki,
- umowy, których ustalenia są wiążące i mogą mieć wpływ na działanie poszczególnych służb w organizacji, ze szczególnym uwzględnieniem wymagań środowiskowych i bhp,
- zezwolenia i decyzje urzędowe, w szczególności z zakresu systemu prawnego ochrony środowiska.

Niezależnie od prowadzonego procesu komunikacji wewnętrznej utrzymywane są narzędzia, w tym są określone odpowiedzialności i uprawnienia w obszarze **komunikacji z zewnętrznymi stronami zainteresowanymi**. Komunikacja ta odbywa się w formie:

- rozmów handlowych – organizowanych w ramach bieżącej działalności spółki,
- publikacji informacji dotyczących SZŚ i EMAS, w szczególności w formie Deklaracji Środowiskowej,
- prowadzonych akcji i przedsięwzięć edukacyjnych realizowanych względem społeczności lokalnej,
- kontaktów telefonicznych i/lub e-mail za pośrednictwem upublicznionych na stronie www danych kontaktowych do Pełnomocnika ds. ZSZ i EMAS, który jest uprawniony do reprezentowania spółki na zewnątrz w sprawach Zintegrowanego Systemu Zarządzania Jakością i Środowiskowego, w tym standardu EMAS,
- spotkań informacyjnych – organizowanych w ramach potrzeb wynikających z bieżącej działalności lub wniosków stron zainteresowanych.

Zarząd ALBA MP GK Sp. z o.o. podjął decyzję, że informacje dotyczące znaczących aspektów środowiskowych organizacji są publikowane na zewnątrz w formie Deklaracji Środowiskowej udostępnianej bezpośrednio w siedzibie firmy oraz na stronie internetowej pod adresem: <http://www.dabrowa.alba.com.pl>

Pełnomocnik ds. ZSZ i EMAS zobowiązany jest do corocznego uaktualnienia Deklaracji Środowiskowej i zapewnia jej zatwierdzenie przez Weryfikatora Środowiskowego EMAS.

O zakresie i formie udostępnianych informacji decyduje każdorazowo Zarząd. Deklaracja Środowiskowa przed opublikowaniem winna zostać zatwierdzona przez Zarząd ALBA MPGK Sp. z o.o. oraz zweryfikowana przez uprawnionego Weryfikatora EMAS.

Aspekty środowiskowe

Meritum systemu zarządzania środowiskowego i standardu EMAS jest identyfikacja aspektów środowiskowych w organizacji, ich ocena i wyznaczanie tzw. aspektów znaczących, które:

- są podstawą do wyznaczania celów, programów i zadań środowiskowych,
- stanowią punkt wyjścia przy ustanawianiu Polityki Środowiskowej, stanowią odniesienie do sterowania operacyjnego.



W Zintegrowanym Systemie Zarządzania Jakością i Środowiskowego, w tym EMAS spółki ALBA MPGK Sp. z o.o. ustanowiono, wdrożono i utrzymuje się procedurę identyfikowania i oceny aspektów środowiskowych, która obejmuje:

- Identyfikację aspektów środowiskowych związanych z realizacją usług, w tym aspekty bezpośrednie i pośrednie,
- Ocenę zidentyfikowanych aspektów środowiskowych, w tym ocenę zgodności z mającymi zastosowanie wymaganiami prawnymi i innymi, do których organizacja się zobowiązała,
- Wyznaczanie aspektów środowiskowych, które mają lub mogą mieć znaczący wpływ na środowisko tzw. znaczących aspektów środowiskowych,
- Dokumentowanie informacji dotyczących aspektów środowiskowych oraz bieżącej aktualizacji tych informacji,
- Sterowanie operacyjne znaczącymi aspektami środowiskowymi w odniesieniu do Polityki Systemu Zarządzania Środowiskowego i EMAS oraz celów, zadań i programów środowiskowych,
- Przegląd i aktualizację aspektów środowiskowych oraz sterowania operacyjnego.

Ocena i kwalifikacja aspektów środowiskowych dokonywana jest przy współudziale kierowników poszczególnych komórek organizacyjnych i obejmuje zarówno:

- bezpośrednio aspekty środowiskowe – które są związane z działalnością i usługami organizacji nad którymi sprawuje ona bezpośrednią kontrolę zarządczą tj:
 - emisje do powietrza,
 - uwolnienia do wody,
 - zapobieganie powstawaniu, recykling, ponowne użycie, transport i usuwanie odpadów stałych i innych, w szczególności odpadów niebezpiecznych,
 - korzystanie z gruntów i ich zanieczyszczenie
 - wykorzystanie surowców i zasobów naturalnych, w tym energii,
 - oddziaływanie na pracowników pracujących dla lub w imieniu organizacji tzw. problemy lokalne (hałas, wibracje, odory, pył efekt wizualny itp.)
 - zagadnienia związane z transportem,

- pośrednie aspekty środowiskowe – które mogą wynikać z relacji organizacji ze stronami trzecimi, pozostającymi poza kontrolą zarządczą organizacji lub na które organizacja ma wpływ i obejmują one m.in.:
 - wpływ dostawców i podwykonawców oraz ich praktyki środowiskowe,
 - zagadnienia dotyczące posiadanych i stosowanych maszyn, urządzeń itp.,
 - świadomość proekologiczna społeczeństwa (aspekt pozytywny),
- awaryjne aspekty środowiskowe – takie, które nie są elementem normalnej pracy zakładu, ale mogące wystąpić w sytuacjach awaryjnych i obejmują one m.in.:
 - ryzyko wypadków środowiskowych i wpływów wynikających lub mogących wynikać ze skutków wydarzeń, wypadków i potencjalnych sytuacji awaryjnych.
- aspekty historyczne – odnoszące się ewentualnych zanieczyszczeń, które są związane ze stanem zastanym przez spółkę np. zanieczyszczenie gleby,
- aspekty przyszłe – dotyczące przewidywanych lub planowanych przedsięwzięć mogących powodować oddziaływanie na środowisko.

Ocena i kwalifikacja ryzyka związanego z aspektami środowiskowymi wykonywana jest metodą szacowania ryzyka „Risk Score”, opartą na punktowej ocenie parametru, wg następujących kryteriów:

Pkt.	Kryteria Oceny Aspektów Środowiskowych w ALBA MPKG Sp. z o.o.	
Możliwość wyrządzenia szkód w środowisku (stopień wpływu danego aspektu na środowisko) - A		
1	bardzo mała	Występowanie aspektu, nie powoduje szkód w środowisku lub szkody te są bardzo znikome
2	mała	Występowanie aspektu powoduje lub może powodować małe szkody w środowisku
3	średnia	Występowanie aspektu powoduje lub może powodować średnie szkody w środowisku
4	duża	Występowanie aspektu powoduje lub może powodować duże szkody w środowisku
Częstotliwość (prawdopodobieństwo) wystąpienia aspektu środowiskowego – B:		
4	występuje stale	Wpływ występuje stale, w trakcie prowadzenia procesu
3	częsta	Wpływ występuje częściej niż raz na miesiąc
2	rzadka	Wpływ występuje rzadziej niż raz na miesiąc (kilka razy w roku)
1	nie wystąpił	Wpływ dotąd nie wystąpił w organizacji lub prawdopodobieństwo wystąpienia jest bardzo małe
Możliwość wykrycia zagrożenia (czas reakcji) – C		
4	bardzo mała	Wykrycie zagrożenia jest niemożliwe lub z dużym opóźnieniem, np. gdy widoczne są skutki w elementach środowiska
3	mała	Możliwość wykrycia zagrożenia jest niewielka
2	średnia	Możliwość wykrycia zagrożenia jest duża
1	duża	Zagrożenie jest identyfikowane w chwili wystąpienia
Odwracalność aspektu lub wpływu w środowisku - D		
4	Nie	Wpływ aspektu lub wpływu na środowisko nie jest w pełni odwracalne
2	Tak, trudne lub kosztowne	Wpływ aspektu lub wpływu na środowisko jest w pełni odwracalne, ale trudne lub kosztowne
1	Tak	Wpływ aspektu lub wpływu na środowisko jest w pełni odwracalne
Skala działalności, w której występuje aspekt środowiskowy - E		
4	duża	Duże przedsiębiorstwo (250 i więcej osób zatrudnionych)
3	średnia	Średnie przedsiębiorstwo (50 – 249)
2	mała	Małe przedsiębiorstwo (10-49 osób zatrudnionych)
1	znikoma	Mikroprzedsiębiorstwo (1-9 osób zatrudnionych)

Wrażliwość środowiska lokalnego, regionalnego, globalnego - F		
1	bardzo mała	Ze względu na miejsce występowania aspektu oraz walory środowiskowe występuje bardzo mała wrażliwość środowiska lokalnego
2	mała	Ze względu na miejsce występowania aspektu oraz walory środowiskowe występuje mała wrażliwość środowiska lokalnego
3	średnia	Ze względu na miejsce występowania aspektu oraz walory środowiskowe występuje średnia wrażliwość środowiska lokalnego
4	duża	Ze względu na miejsce występowania aspektu oraz walory środowiskowe występuje duża wrażliwość środowiska lokalnego
Znaczenie dla zainteresowanych stron i pracowników organizacji -G		
1	bardzo mała	Ze względu na miejsce występowania aspektu uwarunkowania społeczne, polityczne, skargi występuje bardzo mała wrażliwość stron zainteresowanych lub pracowników
2	mała	Ze względu na miejsce występowania aspektu uwarunkowania społeczne, polityczne, skargi występuje mała wrażliwość stron zainteresowanych lub pracowników
3	średnia	Ze względu na miejsce występowania aspektu uwarunkowania społeczne, polityczne, skargi występuje średnia wrażliwość stron zainteresowanych lub pracowników
4	duża	Ze względu na miejsce występowania aspektu uwarunkowania społeczne, polityczne, skargi występuje duża wrażliwość stron zainteresowanych lub pracowników
Istnienie stosownych przepisów w dziedzinie środowiska i ich wymagań oraz zgodność z obowiązującymi organizację wymaganiami prawnymi dotyczącymi SPOŚ		
Zgodny		Organizacja zidentyfikowała wymagania prawne i inne oraz spełnia stawiane wymagania
Nie zgodny		Organizacja zidentyfikowała wymagania prawne i inne oraz nie spełnia ustanowionych wymagań

Obliczanie Ryzyka Całkowitego (R):

$$R = A \times (B + C + D + E + F + G)$$

Gdzie:

A - Możliwość wyrządzenia szkód w środowisku (stopień wpływu danego aspektu na środowisko)

B - Częstotliwość (prawdopodobieństwo) wystąpienia aspektu środowiskowego

C - Możliwość wykrycia zagrożenia (czas reakcji)

D - Odwracalność aspektu lub wpływu w środowisku

E - Skala działalności, w której występuje aspekt środowiskowy

F - Wrażliwość środowiska lokalnego, regionalnego, globalnego

G - Znaczenie dla zainteresowanych stron i pracowników organizacji

Klasyfikacja Ryzyka oraz Ocena Aspektu Środowiskowego		
R	Ryzyko	Kategoria Aspektu Środowiskowego
6 ÷ 34	Nieistotne	Aspekt nieznaczący
35 ÷ 96	Istotne	Aspekt znaczący

Uwaga 1:

W przypadku, gdy w związku z danym aspektem środowiskowym ocena zgodności z mającymi zastosowanie wymaganiami prawnymi i innymi wskazuje na niezgodność, niezależnie od wyników punktowej oceny danego aspektu jest on oceniany jako Aspekt Znaczący.

Uwaga 2:

W przypadku oceny aspektów środowiskowych pozytywnych metodologia oceny jest prowadzona na podstawie doświadczenia w kontekście ww. kryteriów, jednakże nie prowadzi się punktowego przeliczenia. Wynik oceny jest przedstawiany w formie opisowej.

Definicje Klasyfikacji Aspektów Środowiskowych:

Aspekt nieznaczący - aspekt środowiskowy, który ze względu na charakter lub skalę nie ma istotnego wpływu na środowisko,

Aspekt znaczący - aspekt środowiskowy, który ma lub może mieć znaczący wpływ na środowisko i/lub występują niezgodności z obowiązującymi wymaganiami prawnymi i innymi, które odnoszą się do danego aspektu. Aspekty te stanowią punkt wyjścia do formułowania celów, zadań i programów środowiskowych.

Wyznaczone w ALBA MPGK Sp. z o.o. znaczące aspekty środowiskowe, wraz z ich oceną:

Znaczące Aspekty Bezpośrednie - Negatywne														
Źródło aspektu	Aspekt Środowiskowy	Rodzaj aspektu ¹⁾		Ocena zgodności ²⁾	Ocena punktowa								Kategoria aspektu ³⁾	
		P	R		A	B	C	D	E	F	G	R		
Pojazdy Realizacja Usług	Emisja do powietrza gazów w związku ze spalaniem paliwa w samochodach ciężarowych		X	Zgodny	3	4	1	4	3	3	2	51	ZN	
Pojazdy Realizacja Usług ⁴⁾	Wycieki substancji szkodliwych z pojazdów (oleje, smary, ON),	X		Zgodny	3	3	2	2	3	3	2	45	ZN Awaryjny	
Eksploatacja pojazdów, urządzeń, budynków	Wytwarzanie i magazynowanie odpadów niebezpiecznych (odpadów zawierających substancje niebezpieczne),		X	Zgodny	4	3	1	1	3	1	1	40	ZN	
Pojazdy i pozostały tabor Baza transportowa ⁴⁾	Wycieki substancji szkodliwych z pojazdów (oleje, smary, ON) na terenie bazy transportowej	X		Zgodny	3	3	2	3	3	1	1	39	ZN Awaryjny	
Rekultywowane składowisko odpadów ⁴⁾	Niekontrolowany wyciek ze zbiornika retencyjnego na odcieki ze składowiska odpadów	X		Zgodny	3	1	4	4	3	1	1	42	ZN Awaryjny	
Składowisko odpadów/ZPOK Lipówka II, Baza techniczna ⁴⁾	Pożar	X		Zgodny	4	1	2	4	3	2	1	52	ZN Awaryjny	
Znaczące Aspekty Bezpośrednie - Pozytywne														
Źródło aspektu	Aspekt Środowiskowy	Rodzaj aspektu ¹⁾		Ocena zgodności ²⁾	Ocena opisowa								Kategoria aspektu ³⁾	
		P	R											
Działalność operacyjna spółki Realizacja usług	Gospodarowanie odpadami zebranymi - w związku z prowadzoną działalnością spółki		X	Zgodny	Kierowanie odpadów do odzysku i recyklingu jest najlepszym ze sposobów gospodarowania odpadami, więc należy dążyć do zwiększania ilości odpadów które poddawane są ww. procesom.								ZN	
Instalacje przetwarzania odpadów - sortownia	Odzysk surowców wtórnych/balastu z odpadów komunalnych		X	Zgodny									ZN	
Instalacje przetwarzania odpadów – kompostownia	Kompostowanie odpadów celem ich stabilizacji i zmniejszenia objętości		X	Zgodny									ZN	
Instalacje przetwarzania odpadów – kompostownia	Recykling wody z procesu kompostowania (odcieki z bioreaktorów) wykorzystywana do wtórnego do wtórnego nawadniania złoza kompostowni		X	Zgodny	Ograniczenie / wyeliminowanie zużycia wody dostarczanej z sieci wodociągowej do celów kompostowania odpadów								ZN	
Działalność edukacyjno-ekologiczna	Kształtowanie i zmiana postaw i świadomości ekologicznej mieszkańców/klientów		X	Zgodny	Zmiana postaw społecznych jest kluczem do ograniczenia negatywnego wpływu odpadów na środowisko, więc należy podejmować działania zmierzające do podnoszenia świadomości społeczeństwa								ZN	

1) Rodzaj aspektu: **Potencjalny, Rzeczywisty**, 2) Ocena Zgodności: **Zgodny / Niezgodny**3) Kategoria aspektu: **N - nieznaczący, ZN – aspekt znaczący**

4) Potencjalne, awaryjne aspekty środowiskowe objęte są procedurą sterowania, monitorowania i nadzoru. Od początku działalności firmy nie zaistniały awarie środowiskowe.

Cele środowiskowe

ALBA MPKG Sp. z o.o. uwzględniając wyznaczone znaczące aspekty środowiskowe ustanowiła na lata 2016 - 2017 następujące cele środowiskowe:

- Ograniczenie negatywnego oddziaływania zbieranych odpadów komunalnych poprzez osiągnięcie 5% odzysku surowców wtórnych ze strumienia zmieszanych odpadów komunalnych kierowanych na własną instalację sortowniczą,
- Ograniczenie negatywnego oddziaływania na środowisko odpadów komunalnych poprzez zwiększenie o 10% ilości wytwarzanego kompostu (stabilizatu)
- Poprawa wizerunku firmy, bezpieczeństwa oraz ograniczenie negatywnego oddziaływania na środowisko poprzez wycofanie z eksploatacji i likwidacja/sprzedaż 1 wyeksploatowanych pojazdów ciężarowych
- Poprawa wizerunku firmy, bezpieczeństwa oraz ograniczenie negatywnego oddziaływania na środowisko poprzez zakup 2 nowych pojazdów ciężarowych spełniających wymagania normy emisji spalin Euro 6
- Poprawa wizerunku firmy oraz ograniczenie negatywnego oddziaływania na środowisko poprzez edukację ekologiczną mieszkańców gminy uzyskując wzrost wskaźnika edukacji o 3% r/r

Ocena realizacji celów środowiskowych za rok 2015

Przewidziane do realizacji cele na rok 2015 zostały częściowo zrealizowane, szczegółowa informacja dotycząca realizacji przedmiotowych celów została zaprezentowana w poniższej tabeli:

Lp.	Cel	Ocena	Opis
1.	Ograniczenie negatywnego oddziaływania zbieranych odpadów komunalnych poprzez osiągnięcie 7,5% odzysku surowców wtórnych ze strumienia zmieszanych odpadów komunalnych kierowanych na własną instalację sortowniczą,	Cel zrealizowany częściowo	W roku sprawozdawczym osiągnięto poziom odzysku surowców na poziomie 4,848%
2.	Ograniczenie negatywnego oddziaływania na środowisko odpadów komunalnych poprzez budowę kompostowni dwustopniowej celem zwiększenia o 10% ilości wytwarzanego kompostu (stabilizatu) oraz poprawa jego jakości do wymagań określonych w Rozporządzeniu Ministra Środowiska z dnia 11.09.2012r w sprawie mechaniczno-biologicznego przetwarzania zmieszanych odpadów komunalnych	Cel zrealizowany częściowo	Działania inwestycyjne zrealizowane, nie osiągnięto zakładanego wskaźnika ilości wytwarzanego kompostu, gdyż nowa instalacja została uruchomiona w IV kwartale 2015r
3.	Wyeliminowanie emisji zanieczyszczeń do powietrza poprzez ujęcie powietrza z hali przyjęć i obróbki odpadów i doprowadzenie do zespołu oczyszczającego: płuczki kwasowej i biofiltra	Cel zrealizowany	Cel został zrealizowany na poziomie wykonania technicznej instalacji.
4.	Zwiększenie przepustowości linii sortowniczej odpadów do poziomu 90 000 Mg/rok. Dzięki temu większa ilość zmieszanych odpadów komunalnych zostanie zagospodarowana przy zachowaniu najwyższych standardów środowiskowych w ramach posiadanego statusu Regionalnej Instalacji Przetwarzania Odpadów Komunalnych w Regionie II województwa śląskiego.	Cel zrealizowany	Cel zrealizowany – uzyskano pozwolenie zintegrowane dopuszczające przepustowość instalacji na poziomie 90000Mg
5.	Poprawa jakości surowców wtórnych z instalacji sortowniczej poprzez rozdzielnie obróbki strumienia nadsitowego wytworzonego ze zmieszanych odpadów komunalnych oraz odpadów zbieranych selektywnie.	Cel zrealizowany	Cel zrealizowany na poziomie technicznym oraz jakościowym
6.	Poprawa wizerunku firmy, bezpieczeństwa oraz ograniczenie negatywnego oddziaływania na środowisko poprzez zakup 4 nowych pojazdów ciężarowych spełniających wymagania normy emisji spalin Euro 6 oraz likwidacja/sprzedaż 3 wyeksploatowanych pojazdów ciężarowych.	Cel zrealizowany	Zakupiono 4 nowe pojazdy, zlikwidowano 3.

Efekty działalności środowiskowej

Podstawowym celem działalności środowiskowej jest zarządzanie aspektami środowiskowymi, aby eliminować, ograniczać negatywny wpływ na środowisko lub w przypadku pozytywnych aspektów środowiskowych wzmocnić ich oddziaływanie. Wyniki zarządzania aspektami środowiskowymi, określane są jako "efekty działalności środowiskowej", a ich miarą są wskaźniki oceny efektów działalności środowiskowej, które są wykorzystywane w systemie zarządzania środowiskowego m.in. do:

- wspomagania i oceny nadzoru w obszarach związanych ze znaczącymi aspektami środowiskowymi,
- oceny efektów działalności środowiskowej oraz oceny zgodności z wymaganiami prawnymi i innymi,
- śledzenia postępu w realizacji zobowiązań wyrażonych w polityce środowiskowej.

ALBA MP GK Sp. z o.o., w celu jednoznacznego zaprezentowania wyników realizacji polityki i celów Zintegrowanego Systemu Zarządzania i EMAS, uwzględniając wymagania Rozporządzenia Parlamentu Europejskiego i Rady (WE) nr 1221/2009 z dnia 25 listopada 2009r. w sprawie dobrowolnego udziału organizacji w systemie ekzarządzania i audytu we Wspólnocie opracowała dwie grupy wskaźników efektywności środowiskowej:

- **Rozporządzeniowe wskaźniki efektywności środowiskowej** – których zakres wynika z treści cytowanego powyżej rozporządzenia,
- **Dodatkowe wskaźniki efektywności środowiskowej** – wskaźniki indywidualnie ustalone dla ALBA MP GK Sp. z o.o. odnoszące się do charakteru działalności spółki.

Rozporządzeniowe wskaźniki efektywności środowiskowej:

- 1) Efektywność energetyczna tj. roczne zużycie energii wyrażone w MWh, w przeliczeniu na skalę realizowanych usług

$$Ef_{Energia} = \frac{A}{B}$$

gdzie:

A – roczne zużycie energii tj. energii elektrycznej, oleju napędowego, oleju opałowego, gazu LPG i CNG, gazu wysokometanowego, gazu propan-butan wyrażone w MWh (do przeliczenia wartości przyjęto następujące wskaźniki literaturowe tj. ON – 43,33MJ/kg, benzyna – 44,8 MJ/kg, Olej opałowy lekki – 43,33 MJ/kg, LPG – 47,31 MJ/kg, CNG – 48 MJ/kg, gaz wysokometanowy – 36,12MJ/m³, gaz propan-butan 47,31 MJ/kg)

B – skala realizowanych usług tj. wielkość przychodów spółki z działalności operacyjnej [tyś. zł]

- 2) Zużycie wody tj. całkowite roczne zużycie wody, wyrażone w m³, w przeliczeniu na skalę realizowanych usług

$$Ef_{Woda} = \frac{A}{B}$$

gdzie:

A – całkowite roczne zużycie wody wyrażone w m³

B – skala realizowanych usług tj. wielkość przychodów spółki z działalności operacyjnej [tyś. zł]

3) Efektywne wykorzystanie surowców w procesie świadczenia usług wyrażone w Mg, w przeliczeniu na skalę realizowanych usług

$$Ef_{Surowców} = \frac{A}{B}$$

gdzie:

A – roczne zużycie surowców - soli drogowej w procesie świadczenia usług (zimowe utrzymanie dróg) wyrażone w Mg
B – skala realizowanych usług tj. wielkość przychodów spółki z działalności operacyjnej [tyś. zł]

4) Emisja do powietrza

- Emisja do powietrza gazów cieplarnianych tj. całkowita roczna emisja gazów cieplarnianych (wyrażona jako ekwiwalent dwutlenku węgla), wyrażona w Mg, w przeliczeniu na skalę realizowanych usług

$$Ef_{Emisje} = \frac{A}{B}$$

gdzie:

A – całkowita roczna emisja gazów cieplarnianych (obliczona na podstawie zużycia oleju napędowego, benzyny, gazu LPG gazu propan butan, gazu CNG, gazu ziemnego wysokometanowego, oleju opałowego lekkiego w przeliczeniu na ekwiwalent CO₂), wyrażona w Mg. Współczynniki emisji przyjęto na podstawie danych opublikowanych przez KOBIZE w „Wartościach opałowych i wskaźnikach emisji CO₂” i wynoszą one: olej napędowy – 73,33 kg/GJ, benzyna 68,61 kg/GJ, LPG – 62,44 kg/GJ, propan butan – 62,44 kg/GJ, gaz CNG – 55,82 kg/GJ, gaz ziemny wysokometanowy - 55,82 kg/GJ, olej opałowy lekki – 73,33 kg/GJ

B – skala realizowanych usług tj. wielkość przychodów spółki z działalności operacyjnej [tyś. zł]

- Całkowita roczna emisja gazów do powietrza:

$$Ef_{Emisje} = \frac{A}{B}$$

gdzie:

A – całkowita roczna emisja gazów odprowadzonych do atmosfery (suma emisji, w tym CO₂, NO₂, SO₂, pyłu PM₁₀, PM_{2.5}, pyłu zawieszonego całkowitego TSP), wyrażona w Mg. Wartości wskaźnika obliczono na podstawie wskaźników emisyjnych literaturowych lub opublikowanych przez KOBIZE dla poszczególnych źródeł emisji związanych z eksploatacją pojazdów np. benzyna, ON itp., procesów lakierniczych, procesów spawalniczych, emisje z procesów przetwarzania odpadów na instalacjach np. kompostowanie, stacji paliw itp.

B – skala realizowanych usług tj. wielkość przychodów spółki z działalności operacyjnej [tyś. zł]

5) Wytwarzane odpady niebezpieczne tj. całkowita roczna ilość wytwarzanych odpadów niebezpiecznych, w przeliczeniu na skalę realizowanych usług

$$Ef_{Odp.Nieb} = \frac{A}{B}$$

gdzie:

A – całkowita roczna ilość wytwarzanych odpadów niebezpiecznych, wyrażona w Mg

B – skala realizowanych usług tj. wielkość przychodów spółki z działalności operacyjnej [tyś. zł]

- 6) Wytwarzane odpady inne niż niebezpieczne tj. całkowita roczna ilość wytwarzanych odpadów innych niż niebezpieczne wyrażona w Mg, w przeliczeniu na skalę realizowanych usług

$$Ef_{Odpadyinne} = \frac{A}{B}$$

gdzie:

A – całkowita roczna ilość wytwarzanych odpadów innych niż niebezpieczne, wyrażona w Mg

B – skala realizowanych usług tj. wielkość przychodów spółki z działalności operacyjnej [tyś. zł]

- 7) Różnorodność biologiczna tj. całkowita powierzchnia użytkowanego terenu, wyrażona w m², w przeliczeniu na skalę realizowanych usług

$$Ef_{Różóżn.Biol.} = \frac{A}{B}$$

gdzie:

A – całkowita powierzchnia użytkowa wyrażona w m²

B – skala realizowanych usług tj. wielkość przychodów spółki z działalności operacyjnej [tyś. zł]

Numery działek i powierzchnia terenu wykorzystywana w działalności przez ALBA MP GK Sp. z o.o. w poszczególnych lokalizacjach:

- **Siedziba spółki:** Dąbrowa Górnicza ul. Starocmentarna 2 – pow.: – 4 778 m². Nr działek: 702/7, 702/11. Forma prawna: własność
- **Baza Logistyczna:** Dąbrowa Górnicza ul. Kasprzaka 19 – pow.: 14 510 m². Nr działek: 35/32, 36/1. Forma prawna: dzierżawa.
- **MSOK Lipówka I:** Dąbrowa Górnicza ul. Koksownicza 4 – pow.: – 70 100 m². Nr działek: 1270/4, 1269/3, 1268/8, 1265/5, 1264/5, 1263/6, 1261/8, 1260/14, 1258/9, 1254/8, 1252/8, 1250/3, 1248/9, 773/2, 771/1, 764/3, 762/8, 760/22, 882/12, 1310/17, 1260/18, 882/12, 1310/2, 917/6, 882/12, 1258/10, 1248/5, 763/3, 757/7, 755/12, 754/11, 754/12, 755/12, 755/13, 763/2, 757/13. Forma prawna – Zarządca terenu na podstawie umowy z Gminą Dobrowa Górnicza nr ZP/WKM-342-103/10
- **ZPOK Lipówka II:** Dąbrowa Górnicza ul. Główna 144a – pow.: – 83 806 m². Nr działek: 1330/7, 1313/10, 1313/12, 1314/4, 1319/9, 1319/1, 1646/6, 2282/2, 2282/4, 2321/2, 2321/3, 2321/7, 2322/2; Forma prawna – własność

Uwaga 1:

Ze względu na chrakter organizacji i obowiązujące przepisy prawne w zakresie ochrony środowiska wskaźniki:

- Nr 5: „Wytwarzane odpady niebezpieczne tj. całkowita roczna ilość wytwarzanych odpadów niebezpiecznych, w przeliczeniu na skalę realizowanych usług”
- Nr 6: „Wytwarzane odpady inne niż niebezpieczne tj. całkowita roczna ilość wytwarzanych odpadów innych niż niebezpieczne wyrażona w Mg, w przeliczeniu na skalę realizowanych usług”

ujmowane są w dwóch płaszczyznach jako:

- Odpady wytwarzane poza instalacjami tj. odpady wytworzone w związku z „normalną” działalnością spółki,
- Odpady wytwarzane na instalacjach w Zakładzie Przetwarzania Odpadów Komunalnych

Ustalone wskaźniki efektywności środowiskowej stanowią podstawę do sporządzania sprawozdawczości odnoszącej się do rzeczywistego wpływu działalności ALBA MPGK Sp. z o.o. na środowisko naturalne.

Dane liczbowe odnoszące się do powyższych wskaźników za lata 2012-2015 zostały zaprezentowane w poniższej tabeli:

Rozporządzeniowe wskaźniki efektywności środowiskowej	Jednostka	Okres sprawozdawczy					
		2012	2013	2014	2015		
		Obliczona wartość	Obliczona wartość	Obliczona wartość	Parametr Wskaźnika		Obliczona wartość
					A	B	
Efektywność energetyczna	MWh	0,232000	0,193000	0,136000	121721,41 54	70813,2	1,718909
Emisja do powietrza gazów cieplarnianych ¹⁾	Mg	bd	bd	bd	24552,82	70813,2	0,346727
Emisja całkowita do powietrza gazów i pyłów ¹⁾	Mg	bd	bd	bd	1704,3894	70813,2	0,023748
Zużycie wody	m ³	0,095000	0,126000	0,076000	5129,0000	70813,2	0,072430
Efektywność surowcowa (zużycie soli drogowej)	Mg	0,068000	0,065000	0,042000	1760,0000	70813,2	0,024854
Różnorodność biologiczna	m ²	3,277179	3,277179	3,268724	173194,00	70813,2	2,445787
Odpady niebezpieczne wytwarzane poza instalacjami							
Wytworzone odpady niebezpieczne - zbiorczo	Mg	0,000037	0,000002	0,000027	1,7920	70813,2	0,000025
Wytworzone odpady niebezpieczne [06 02 04*]	Mg	0,000000	0,000000	0,000000	0,0020	70813,2	0,000000028
Wytworzone odpady niebezpieczne [08 01 11*]	Mg	0,000000	0,000000	0,000000	0,0210	70813,2	0,00000030
Wytworzone odpady niebezpieczne [13 01 10*]	Mg	0,000017	0,000000	0,000018	0,7250	70813,2	0,000010
Wytworzone odpady niebezpieczne [13 02 05*]	Mg	0,000017	0,000000	0,000005	0,7250	70813,2	0,000010
Wytworzone odpady niebezpieczne [15 01 10*]	Mg	0,000002	0,000000	0,000001	0,0480	70813,2	0,000001
Wytworzone odpady niebezpieczne [15 02 02*]	Mg	0,000001	0,000001	0,000001	0,1590	70813,2	0,000002
Wytworzone odpady niebezpieczne [16 01 07*]	Mg	0,000001	0,000001	0,000000	0,0900	70813,2	0,000001
Wytworzone odpady niebezpieczne [16 01 21*]	Mg	0,000000	0,000000	0,000000	0,0120	70813,2	0,000000
Wytworzone odpady niebezpieczne [16 02 13*]	Mg	0,000000	0,000000	0,000000	0,0100	70813,2	0,000000
Wytworzone odpady niebezpieczne [16 06 01*]	Mg	0,000000	0,000000	0,000002	0,000000	70813,2	0,000000
Wytworzone odpady niebezpieczne [16 06 02*]	Mg	0,000000	0,000000	0,001	0,000000	70813,2	0,000000
Odpady inne niż niebezpieczne wytwarzane poza instalacjami							
Rozporządzeniowe wskaźniki efektywności środowiskowej	Jednostka	Okres sprawozdawczy					
		2012	2013	2014	2015		
		Obliczona wartość	Obliczona wartość	Obliczona wartość	Parametr Wskaźnika		Obliczona wartość
					A	B	
Wytworzone odpady inne niż niebem. - zbiorczo	Mg	0,000558	0,000001	0,000146	30,8000	70813,2	0,000435
Wytworzone odpady inne niż niebezp. [15 01 01]	Mg	0,000000	0,000000	0,000003	0,000000	70813,2	0,000000
Wytworzone odpady inne niż niebezp. [15 01 02]	Mg	0,000000	0,000000	0,000013	0,000000	70813,2	0,000000
Wytworzone odpady inne niż niebezp. [15 01 04]	Mg	0,000000	0,000000	0,000000	18,0000	70813,2	0,000254
Wytworzone odpady inne niż niebezp. [15 02 03]	Mg	0,000002	0,000001	0,000000	0,1000	70813,2	0,000001
Wytworzone odpady inne niż niebezp. [16 01 03]	Mg	0,000106	0,000000	0,000126	2,5000	70813,2	0,000035

Wytworzone odpady inne niż niebezpiecz. [16 02 14]	Mg	0,000001	0,000000	0,000002	0,000000	70813,2	0,000000
Wytworzone odpady inne niż niebezpiecz. [17 04 05]	Mg	0,000449	0,000000	0,000001	10,2000	70813,2	0,000144
Odpady inne niż niebezpieczne wytworzone na instalacjach przetwarzania odpadów ²⁾							
Odpady inne niż niebezpieczne wytworzone na instalacjach - w ujęciu zbiorczym:	Mg	0,387228	1,291689	1,395204	127401,3	70813,2	1,799118
Wytworzone odpady inne niż niebezpiecz. [15 01 01]	Mg	0,007132	0,026693	0,028573	2213,90	70813,2	0,031264
Wytworzone odpady inne niż niebezpiecz. [15 01 02]	Mg	0,009891	0,029655	0,028814	1903,40	70813,2	0,026879
Wytworzone odpady inne niż niebezpiecz. [15 01 03]	Mg	0,000101	0,006920	0,007279	599,60	70813,2	0,008467
Wytworzone odpady inne niż niebezpiecz. [15 01 04]	Mg	0,000112	0,000668	0,004125	791,50	70813,2	0,011177
Wytworzone odpady inne niż niebezpiecz. [15 01 05]	Mg	0,000000	0,000000	0,001227	79,00	70813,2	0,001116
Wytworzone odpady inne niż niebezpiecz. [15 01 07]	Mg	0,000000	0,000000	0,036774	1675,60	70813,2	0,023662
Wytworzone odpady inne niż niebezpiecz. [16 01 03]	Mg	0,000305	0,000000	0,000000	0,0000	70813,2	0,000000
Wytworzone odpady inne niż niebezpiecz. [16 02 14]	Mg	0,000019	0,000000	0,000000	0,0000	70813,2	0,000000
Wytworzone odpady inne niż niebezpiecz. [19 05 03]	Mg	0,021316	0,251148	0,213016	7894,30	70813,2	0,111481
Wytworzone odpady inne niż niebezpiecz. [19 05 99]	Mg	0,000000	0,000000	0,224057	18904,5	70813,2	0,266963
Wytworzone odpady inne niż niebezpiecz. [19 12 01]	Mg	0,004191	0,013028	0,011038	0,0000	70813,2	0,000000
Wytworzone odpady inne niż niebezpiecz. [19 12 02]	Mg	0,001838	0,012244	0,009589	0,0000	70813,2	0,000000
Wytworzone odpady inne niż niebezpiecz. [19 12 03]	Mg	0,000000	0,000000	0,000000	0,6000	70813,2	0,000008
Wytworzone odpady inne niż niebezpiecz. [19 12 04]	Mg	0,001542	0,004494	0,001110	0,0000	70813,2	0,000000
Wytworzone odpady inne niż niebezpiecz. [19 12 05]	Mg	0,005252	0,021717	0,007317	0,0000	70813,2	0,000000
Wytworzone odpady inne niż niebezpiecz. [19 12 07]	Mg	0,000705	0,000621	0,000249	0,0000	70813,2	0,000000
Wytworzone odpady inne niż niebezpiecz. [19 12 09]	Mg	0,115605	0,490487	0,000000	0,0000	70813,2	0,000000
Wytworzone odpady inne niż niebezpiecz. [19 12 12]	Mg	0,219220	0,434014	0,822035	93338,9	70813,2	1,318100
Odpady niebezpieczne wytworzone na instalacjach przetwarzania odpadów ²⁾							
Odpady niebezpieczne wytworzone na instalacjach - w ujęciu zbiorczym:	Mg	0,000005	0,000021	0,000000	0,0000	70813,2	0,000000
Wytworzone odpady niebezpiecz. [16 06 01*]	Mg	0,000005	0,000002	0,000000	0,0000	70813,2	0,000000
Wytworzone odpady niebezpieczne [16 02 13*]	Mg	bd	0,000019	0,000000	0,0000	70813,2	0,000000

1) Ze względu na zmianę sposobu obliczenia wskaźnika, wartości z lat 2012-2014 nie są dostępne.

2) Ilość wytworzonych odpadów na instalacjach przetwarzania odpadów dla roku 2012 przedstawiono za okres od 31.08.2012r-31.12.2012r tj. od dnia zakupu zakładu przez ALBA MPKG Sp. z o.o.

Dodatkowe wskaźniki efektywności środowiskowej:

ALBA MPGK Sp. z o.o. w oparciu o wyznaczone znaczące aspekty środowiskowe opracowała dodatkowe wskaźniki efektywności środowiskowej, które jednocześnie stanowią podstawę do oceny efektów działalności środowiskowej, w tym realizacji wyznaczonych w ZSZ i EMAS celów środowiskowych:

1. Wskaźnik Masy Zebranych Odpadów [%]

$$W_{ZO_K} = \frac{M_{ZOB} - M_{ZOP}}{M_{ZOP}} \cdot 100$$

gdzie:

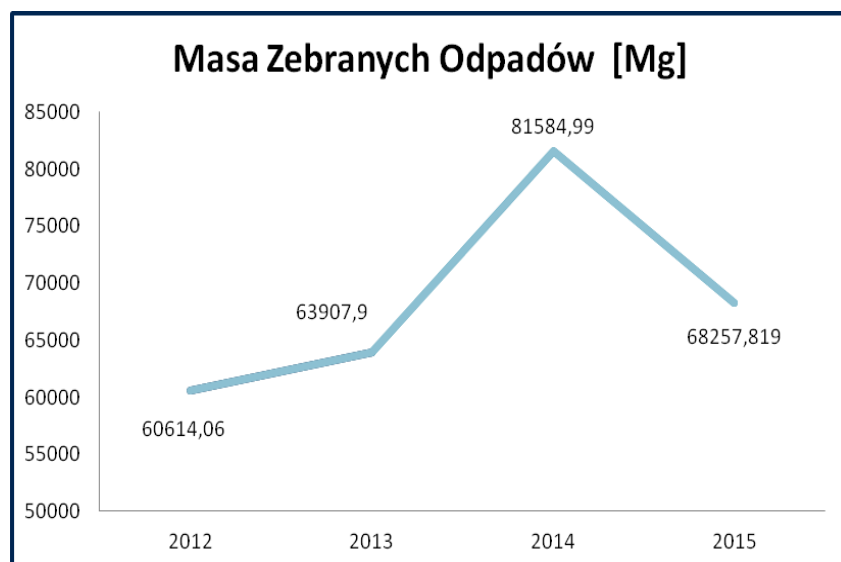
M_{ZOB} – Masa zebranych odpadów przez ALBA MPGK Sp. z o.o. w roku 2015 [Mg]

M_{ZOP} - Masa zebranych odpadów przez ALBA MPGK Sp. z o.o. w roku 2014 [Mg]

	2012	2013	2014	2015
Masa zebranych odpadów przez ALBA MPGK Sp. z o.o.	60614,06	63907,9	81584,99	68257,819
Wartość wskaźnika (rok/roku)	-15,499	5,434	27,66	-16,335

Spadek ilości zebranych odpadów wynika z zmian strukturalnych portfela klientów

Poniżej zaprezentowano wartości przyjęte do ww. wskaźnika w latach 2012-2015r:

◀ **Wykres nr 1:**

Sumaryczna masa zebranych odpadów (niebezpiecznych i innych niż niebezpieczne) przez ALBA MPGK Sp. z o.o. w latach 2012 i 2015.

2. Wskaźnik Odzysku Surowców z Odpadów Komunalnych na Sortowni Odpadów Lipówka II" [%]

$$W_{RO} = \frac{M_{PO}}{M_{ZOB}} \cdot 100$$

gdzie:

 M_{PO} – Masa odpadów poddanych procesom odzysku na instalacji sortowni, w poszczególnych latach [Mg] M_{ZOB} – Łączna masa odpadów kierowanych na sortownie odpadów, w poszczególnych latach [Mg]

Odzysk surowców z odpadów komunalnych:	31.08.2012- 31.12.2012	2013	2014	2015
Masa odpadów poddanych procesom odzysku – surowce [Mg]	1460,39	6132,5	7211,06	7263
Masa odpadów kierowanych na sortownie odpadów komunalnych [Mg]	19308,80	83764,3	113512	149823
Wartość wskaźnika w poszczególnych latach [%]	7,563	7,321	6,353	4,848

Odzysk frakcji podsitowej z odpadów komunalnych:	31.08.2012- 31.12.2012	2013	2014 ¹⁾	2015 ¹⁾
Masa odpadów poddanych procesom odzysku- frakcja podsitowa [Mg]	5487,90	25921,5	0	0
Masa odpadów kierowanych na sortownie odpadów komunalnych [Mg]	19308,80	83764,3	113512	149823
Wartość wskaźnika w poszczególnych latach [%]	28,422	30,946	0	0

Wartości powyższych wskaźników mogą być zmienne w poszczególnych latach, gdyż są one wynikiem paramterów wejściowych strumienia odpadów kierowanych na instalacje przetwarzania odpadów. Na strumień odpadów (ilość surowców/materiałów w 1t odpadów) nie ma wpływu ALBA MPKG Sp. z o.o.

¹⁾ Ze względu na wdrożenie w Zakładzie Przetwarzania wymagań rozporządzenia ministra środowiska z dnia 11 września 2012 w sprawie mechaniczno-biologicznego przetwarzania zmieszanych odpadów komunalnych na instalacji przetwarzania nie jest wytwarzana frakcja podsitowa.

3. Wskaźnik Masy Wytworzonego Kompostu ze Strumienia Odpadów Komunalnych [%] *)

$$W_{KO_K} = \frac{M_{KOB} - M_{KOP}}{M_{KOP}} \cdot 100$$

gdzie:

 M_{KOB} – Masa wytworzonego kompostu w ZPOK „Lipówka II” w roku bieżącym [Mg] M_{KOP} - Masa wytworzonego kompostu w ZPOK „Lipówka II” w roku poprzednim [Mg]

	31.08.2012- 31.12.2012	2013	2014	2015
Masa wytworzonego kompostu w ZPOK „Lipówka II” [Mg]	1011,88	13272,8	11286,70	7894,3
Wartość wskaźnika (rok/roku) [%]	X	1211,697	-14,964	-30,057

* Zgodnie z klasyfikacją odpadów wytworzony kompost klasyfikowany jest pod kodem 19 05 03 Kompost nieodpowiadający wymaganiom (nie nadający się do wykorzystania).

Spadek wartości wskaźnika wynika ze zmniejszonej ilości odpadów przetworzonych na instalacji oraz morfologii odpadu.

4. Wskaźnik modernizacji ciężarowego taboru samochodowego [%]

$$W_{MT} = \frac{TS_{NE}}{TS_O} \cdot 100$$

gdzie:

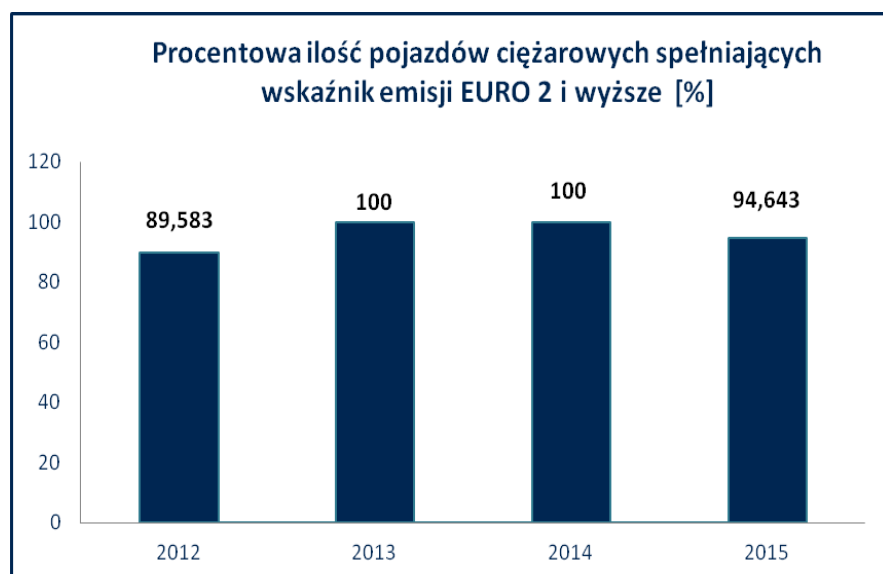
TS_{NE} – Ilość pojazdów ciężarowych spełniających normy emisji spalin EURO 2 i wyższe w poszczególnych latach 2012 do 2015

TS_O - Ilość pojazdów ciężarowych ogółem

	2012	2013	2014	2015
Ilość pojazdów ciężarowych o emisji EURO 2 i wyższych [szt.]	43	46	49	53
Ilość pojazdów ciężarowych ogółem [szt.]	48	46	49	56
Wartość wskaźnika w poszczególnych latach [%]	89,583	100	100	94,643

Spadek wartości wskaźnika wynika z faktu przejścia od innej spółki grupy ALBA pojazdów o normie emisji niższej niż EURO 2.

Poniżej zaprezentowano wartości ww. wskaźnika w ujęciu 2012-2015r.:

◀ **Wykres nr 3:**

Procentowa ilość pojazdów ciężarowych spełniających wskaźnik emisji EURO 2 i wyższe będących własnością ALBA MPKG Sp. z o.o. w latach 2012 do 2015.

5. Wskaźnik prowadzonych akcji edukacyjnych tj.: odbiorcy akcji ekologiczno-edukacyjnych [szt]

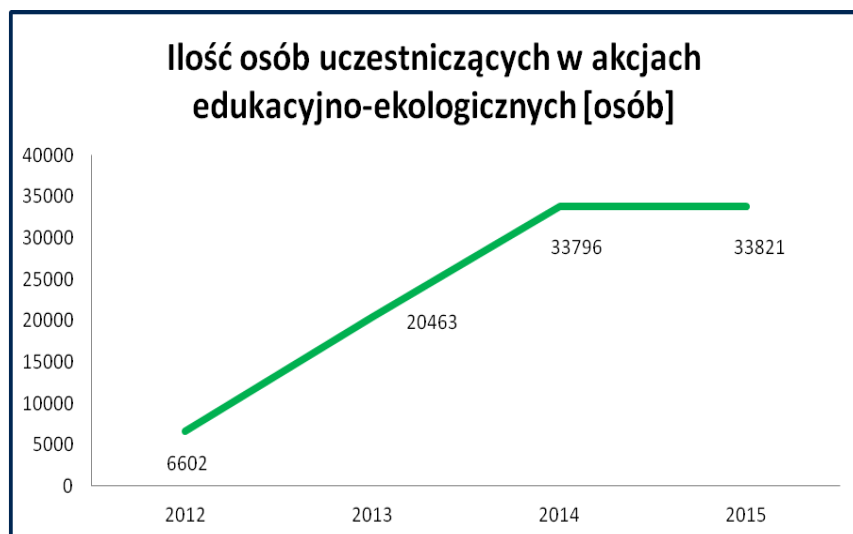
$$W_{EE} = \frac{O_{EEB} - O_{EEP}}{O_{EEP}} \cdot 100$$

gdzie:

O_{EEB} – Ilość osób uczestniczących w organizowanych przez ALBA MPKG Sp. z o.o. akcjach ekologiczno-edukacyjnych w roku 2015,

O_{EEP} - Ilość osób uczestniczących w organizowanych przez ALBA MPKG Sp. z o.o. akcjach ekologiczno-edukacyjnych w roku 2014.

	2012	2013	2014	2015
Ilość osób uczestniczących w akcjach ekologiczno-edukacyjnych	6 602	20463	33796	33821
Wartość wskaźnika (rok/roku)	- 27,211	209,952	65,157	0,074



◀ **Wykres nr 4:**

Policzalna ilość osób uczestniczących w akcjach edukacyjno-ekologicznych [szt.] organizowanych/ współorganizowanych przez ALBA MPGK Sp. z o.o. w latach 2012 do 2015.

Zgodność z wymaganiami prawnymi i innymi

Zgodnie ze zobowiązaniem dotyczącym zgodności z wymaganiami prawnymi i innymi, wyrażonym w Polityce Środowiskowej, cyklicznie - zawsze przed corocznym Przeglądem Zarządzania, wykonywany jest przegląd środowiskowy, którego celem jest:

- ocena zgodności prowadzonych działań z wymaganiami prawnymi i innymi uregulowaniami dotyczącymi środowiska,
- identyfikacja i ocena aspektów środowiskowych związanych z działalnością i usługami świadczonymi przez ALBA MPGK Sp. z o.o.

W trakcie ostatniego Przeglądu Zarządzania zweryfikowano wszystkie wymagania prawne i inne, do których ALBA MPGK Sp. z o.o. się zobowiązała i odnoszące się do wyznaczonych aspektów środowiskowych.

Ocena zgodności z wymaganiami prawnymi i innymi zrealizowana została na dwóch płaszczyznach:

- w ramach oceny wyznaczonych aspektów środowiskowych wykonywana została analiza i ocena wymagań prawnych i innych, które dotyczą aspektów środowiskowych, w tym wymagania prawa krajowego i lokalnego, decyzje i pozwolenia środowiskowe, umowy z Klientami i Kontrahentami, skargi stron zainteresowanych, decyzje pokontrolne. Wynikiem wykonanej oceny są zapisy w Tabeli Oceny Zgodności.
- w ramach wymagań ZSZ organizacja bieżąco monitoruje wymagania prawne i inne, które dotyczą działalności firmy.

Zgodnie z obowiązującymi wymaganiami prawnymi organizacja posiada wszelkie wymagane pozwolenia i decyzje środowiskowe. Na dzień sporządzania niniejszej deklaracji środowiskowej na rzecz ALBA MPGK Sp. z o.o. zostały wydane następujące decyzje środowiskowe:

- Pozwolenie na wytwarzanie odpadów z dn. 28.06.2010, wydane przez Prezydenta Miasta Dąbrowy Górniczej – znak: WER.JP.7662-8/10;
- Wpis do rejestru GIOŚ - zbieranie odpadów zużytego sprzętu elektrycznego i elektronicznego z dn.

20.09.2006, wydany przez Główny Inspektorat Ochrony Środowiska – znak: DKR/074-E1563/06/ar.

- Decyzja o środowiskowych uwarunkowaniach zgody na realizację przedsięwzięcia pn. Zmiana sposobu użytkowania części hali magazynowej i części terenu na potrzeby zbierania odpadów z dn. 15.11.2011, wydana przez Prezydenta Miasta Dąbrowy Górniczej – znak: WER.6220.26.2011.OL.
- Decyzja na transport samochodowy odpadów niebezpiecznych (*) oraz innych niż niebezpieczne z dnia 02.03.2012r., wydana przez Prezydenta Miasta Dąbrowa Górnicza, znak: WER.6233.2.5.2012.AW;
- Zgłoszenie instalacji nie wymagającej pozwolenia na wprowadzanie gazów i pyłów do powietrza z dnia 24.10.2012r nr 6633/12;
- Pozwolenie wodno-prawne na wprowadzanie do urządzeń kanalizacyjnych ścieków przemysłowych na terenie bazy logistycznej przy ul. Kasprzaka 19, znak: WER.6341.4.2013.MJ;
- Pozwolenie na zbieranie odpadów innych niż niebezpieczne z zachowaniem warunków z dnia 27.05.2013 r. nr WER.6233.3.7.2013.AW, z późn. zmianami z dnia 19.12.2013 r. nr WER.6233.3.7.2013.WK, wydane przez Prezydenta Miasta Dąbrowa Górnicza;
- Pozwolenie wodnoprawne na wykonanie urządzenia wodnego, tj. studni głębinowej S-1 oraz pobór wód podziemnych z utworów triasowych ze studni głębinowej S-1 z dnia 19.07.2013 r. nr 1562/OS/2013 przez Marszałka Województwa Śląskiego.
- Zezwolenie na prowadzenie działalności w zakresie zbierania odpadów z dn. 30.10.2014 r. znak: WER. 6233.3.25.2014.AW, wydane przez Prezydenta Miasta Dąbrowa Górnicza
- Zezwolenie na zbieranie odpadów innych niż niebezpieczne z dn. 30.01.2015 r. znak: WER.6233.3.1.2015.AW, wydane przez Prezydenta Miasta Dąbrowa Górnicza.
- Pozwolenie zintegrowane z dnia 05.02.2015 r., wydane przez Prezydenta Miasta Dąbrowy Górniczej – znak: WER.6223.4.2014.JP; zmiana znak 2062/OS/2015 z dn. 30.11.2015;
- Pozwolenie wodnoprawne na wprowadzanie do urządzeń kanalizacyjnych innego podmiotu ścieków przemysłowych zawierających substancje szczególnie szkodliwe dla środowiska wodnego pochodzących z ZPOK Lipówka II z dn. 18.08.2015, znak WER.6341.10.2015.MJ;
- Zezwolenie na transport ubocznych produktów pochodzenia zwierzęcego - materiał kategorii 1 z dn. 25.04.2006 wydane przez Inspekcję Weterynaryjną – znak: PIW 62622-131/2006
- Zatwierdzenie technicznego sposobu zamknięcia składowiska z dn. 29.12.2009 wydane przez Marszałka Województwa Śląskiego w Katowicach – znak: Nr 4358/OS/09, zmiany: 3421/OS/12 z dnia 12.12.2012; 991/OS/2016 z dn.23.05.2016 - całość praw i obowiązków przeniesiona na Gminę Dąbrowa Górnicza decyzją nr 1884/OS/2016 z dn. 25.08.2016 r. wydaną przez Marszałka Województwa Śląskiego;
- Pozwolenie na przetwarzanie odpadów innych niż niebezpieczne poprzez odzysk poza instalacjami i urządzeniami w procesach R3 i R4 z dn. 29.08.2013 wydane przez Prezydenta Miasta Dąbrowa Górnicza - znak WER.6233.4.9.2013.AW, zmiana znak WER.6233.4.9.2013.AW z dnia 28.06.2016 r.
- Zezwolenie na przetwarzanie odpadów (techniczne utrzymanie i rekultywacja kwatery składowania) dla Kwatery KW1 w Dąbrowie Górniczej przy ul. Głównej 144a z dn. 24.09.2015 r. wydane przez Marszałka Województwa Śląskiego nr 1676/OS/2015 - całość praw i obowiązków przeniesiona na Miejski Zakład Gospodarowania Odpadami w Dąbrowie Górniczej decyzją nr 1879/OS/2016 z dn. 25.08.2016 r. wydaną przez Marszałka Województwa Śląskiego;
- Decyzja zatwierdzająca instrukcję prowadzenia składowiska odpadów innych niż niebezpieczne

i obojętne Kwatera KW-1 w Dąbrowie Górniczej przy ul. Głównej 144a wydana przez Marszałka Województwa Śląskiego nr 1611/OS/2015 z dn.14.09.2015 r. - całość praw i obowiązków przeniesiona na Miejski Zakład Gospodarowania Odpadami w Dąbrowie Górniczej decyzją nr 1881/OS/2016 z dn. 25.08.2016 r. wydaną przez Marszałka Województwa Śląskiego;

- Zgoda na zamknięcie składowiska odpadów innych niż niebezpieczne i obojętne Kwatera KW1, zlokalizowanego w Dąbrowie Górniczej przy ul. Głównej 144a wydana przez Marszałka Województwa Śląskiego nr 1677/OS/2015 z dn. 24.09.2015 r. - całość praw i obowiązków przeniesiona na Miejski Zakład Gospodarowania Odpadami w Dąbrowie Górniczej decyzją nr 1883/OS/2016 z dn. 25.08.2016 r. wydaną przez Marszałka Województwa Śląskiego;

Niezależnie od posiadanych, ww. decyzji środowiskowych spółka ALBA MPGK Sp. z o.o.:

- Uzyskała wpisy w RDR (Rejestrze Działalności Regulowanej) w zakresie zbierania odpadów komunalnych z terenu poszczególnych gmin.,
- Dokonała zgłoszenia instalacji powodujących emisję w KOBIZE (Krajowy Ośrodek Bilansowania i Zarządzania Emisjami).
- Uzyskała decyzje zezwalające na prowadzenie działalności w zakresie opróżniania zbiorników bezodpływowych i transportu nieczystości ciekłych z terenu poszczególnych gmin.

Po przeprowadzeniu analizy i oceny zgodności z ww. wymaganiami stwierdza się, że ALBA MPGK Sp. z o.o. spełnia wszystkie obowiązujące ją wymagania formalno-prawne i inne, dotyczące Systemu Prawnego Ochrony Środowiska.

6. Podsumowanie

ALBA MPGK Sp. z o.o. jest otwarta na dialog społeczny, w szczególności w sprawach dotyczących oddziaływania prowadzonych przez nią procesów na środowisko. Wszelkie informacje mogące posłużyć doskonaleniu funkcjonującego systemu prosimy kierować bezpośrednio do Pełnomocnika ds. ZSZ i EMAS naszej firmy:

ALBA MPGK Sp. z o.o.

ul. Starocmentarna 2; 41-300 Dąbrowa Górnicza

woj. śląskie

Tel.: + 48 - 32- 262-50-29

Fax.: + 48 - 32- 262-25-34

E-mail: alba-mpgk@alba.pl

www.dabrowa.alba.com.pl

Osoba do kontaktu:

Katarzyna Halek – Pełnomocnik ds. ZSZ i EMAS Grupy ALBA

Tel.: +48 32 262 50 28 w. 233

e-mail: katarzyna.halek@alba.com.pl

Niniejsza Zaktualizowana Deklaracja Środowiskowa służy przedstawieniu wszystkim stronom zainteresowanym informacji o oddziaływaniu na środowisko oraz efektach działalności środowiskowej ALBA MPGK Sp. z o.o.

Niniejsza zaktualizowana deklaracja środowiskowa została opracowana we wrześniu 2016r. Kolejna aktualizacja zostanie opracowana we wrześniu 2017r. i po weryfikacji Weryfikatora EMAS upubliczniona na stronie [www. organizacji](http://www.organizacji).


Tomasz Olszowy
Członek Zarządu ALBA MPGK Sp. z o.o.


Marek Lipczyk
Członek Zarządu ALBA MPGK Sp. z o.o.

ALBA MP GK Sp. z o.o.

ul. Starocmentarna 2;
41-300 Dąbrowa Górnicza
Tel.: + 48 - 32- 262-50-29
Fax.: + 48 – 32- 262-25-34
E-mail: alba-mpgk@alba.pl
www.dabrowa.alba.com.pl

Baza Logistyczna

ul. Kasprzaka 19
41-300 Dąbrowa Górnicza

Składowisko „Lipówka I”

ul. Koksownicza 4
42-523 Dąbrowa Górnicza

RIPOK „Lipówka II”

ul. Główna 144a;
42-530 Dąbrowa Górnicza