



Zweryfikowany system
zarządzania
środowiskowego
PL 2.24-013-43



Deklaracja Środowiskowa

ALBA Południe Polska Sp. z o.o.
Zaktualizowana w 2016r.



Wydanie V

Wrzesień 2016

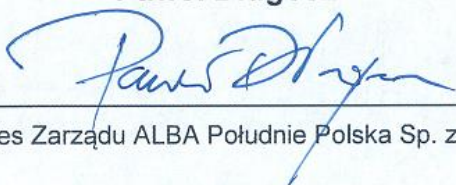
Szanowni Państwo,

„Z myślą o ekologii” – to nie tylko hasło, ale przede wszystkim filozofia działania naszej firmy, która od początku powstania zajmuje się gospodarowaniem odpadami oraz świadczeniem usług w zakresie oczyszczania miasta. W naszej działalności wykorzystujemy wieloletnie doświadczenia i łączymy je z nowoczesnymi, europejskimi standardami w gospodarce odpadami, w swych działaniach kierując się zasadą zrównoważonego rozwoju. Wymagania prawne środowiskowe, w tym wynikające z członkostwa Polski w Unii Europejskiej oraz coraz większa świadomość proekologiczna władarzy i mieszkańców miast skłania nas do podejmowania nowych inicjatyw, zarówno w obszarze zagospodarowania odpadów, jak też działalności ekologiczno-edukacyjnej skierowanej do mieszkańców, w szczególności dzieci i młodzieży.

Wyrazem starań i troski o środowisko jest wdrożenie Systemu Zarządzania Środowiskowego wg wymagań międzynarodowej normy EN ISO 14001:2004 oraz standardu EMAS zgodnego z wymaganiami Rozporządzenia Parlamentu Europejskiego i Rady (WE) nr 1221/2009 z dnia 25 listopada 2009r. w sprawie dobrowolnego udziału organizacji w systemie ekozarządzania i audytu we Wspólnocie.

Z ogromną przyjemnością przekazujemy Państwu Zaktualizowaną Deklarację Środowiskową firmy ALBA Południe Polska Sp. z o.o., w której znajdziecie Państwo informacje dotyczące prowadzonych przez naszą firmę działań, w tym w szczególności efekty działalności środowiskowej osiągnięte w ciągu kolejnego roku funkcjonowania Systemu Środowiskowego.

Paweł Długosz



Prezes Zarządu ALBA Południe Polska Sp. z o.o.

Katarzyna Halek



Pełnomocnik ds. ZSZ i EMAS Grupy ALBA

SPIS TREŚCI

1. Oświadczenie weryfikatora EMAS	4
2. Informacje ogólne	5
3. Zakres działalności ALBA Południe Polska Sp. z o.o.	8
4. Społeczna odpowiedzialność i troska o środowisko	10
5. System Zarządzania Środowiskowego	11
Struktura odpowiedzialności i uprawnień	15
Komunikacja	16
Aspekty środowiskowe	17
Cele środowiskowe	21
Efekty działalności środowiskowej	22
6. Podsumowanie	30

1. Oświadczenie weryfikatora środowiskowego w sprawie czynności weryfikacyjnych i walidacyjnych

TÜV NORD Polska Sp. z o.o. w Katowicach, o numerze rejestracji weryfikatora środowiskowego EMAS PL-V-0001 akredytowany w odniesieniu do zakresu 38.1; 38.3; 39.0, 71.2; 81.3 (*Kod NACE*)

oświadcza, że przeprowadził weryfikację, czy Organizacja, o której mowa w uaktualnionej Deklaracji Środowiskowej z września 2016 roku

ALBA POŁUDNIE POLSKA Sp. z o.o.

ul. Starocmentarna 2,
41-300 Dąbrowa Górnicza

wraz z obiektem:

ALBA POŁUDNIE POLSKA Sp. z o.o.

Główne Biuro Handlowe

ul. Bytkowska 15,
41-503 Chorzów,

o numerze rejestracji **PL-2.24-013-43**

spełnia wszystkie wymogi rozporządzenia Parlamentu Europejskiego i Rady (WE) nr 1221/2009 z dnia 25 listopada 2009r. dotyczące dobrowolnego udziału w systemie ekozarządzania i audytu we Wspólnocie (EMAS).

Podpisując niniejszą deklarację oświadczam, że:

- weryfikacja i walidacja zostały przeprowadzone w pełnej zgodności z wymogami rozporządzenia (WE) nr 1221/2009;
- wyniki weryfikacji i walidacji potwierdzają, że nie ma dowodów na brak zgodności z mającymi zastosowania wymaganiami prawnymi dotyczącymi środowiska;
- dane i informacje zawarte w deklaracji środowiskowej organizacji dają rzetelny, wiarygodny i prawdziwy obraz całej działalności organizacji w zakresie podanym w deklaracji środowiskowej.

Niniejszy dokument nie jest równoważny z rejestracją w EMAS. Rejestracja w EMAS może być dokonana wyłącznie przez organ właściwy na mocy rozporządzenia (WE) 1221/2009. Niniejszego dokumentu nie należy wykorzystywać jako oddzielnej informacji udostępnianej do wiadomości publicznej.

Sporządzono w Katowicach, dnia 20/09/2016 roku

Grzegorz Tuleja



2. Informacje ogólne

ALBA Południe Polska Sp. z o.o.

Siedziba spółki:

ul. Starocmentarna 2;
41-300 Dąbrowa Górnicza
woj. śląskie
Tel.: +48 - 32-39-69-200
Fax.: +48 - 32-39-69-209
E-mail: sekretariat.poludnie@alba.com.pl
www.poludnie.alba.com.pl
GIOŚ nr: E0006408Z

Dział Handlowy:

ul. Bytkowska 15;
41-503 Chorzów
woj. śląskie

Sortownia Odpadów Komunalnych:

ul. Z. Nałkowskiej - bez numeru
41-922 Radzionków
woj. śląskie

Sortownia odpadów, będąca własnością spółki decyzją zarządu z dnia 01.08.2013r. została wyłączona z eksploatacji. W okresie lipca i sierpnia 2015r przeprowadzono uruchomienie instalacji sortowni w celu zapewnienia sprawności technicznej oraz utrzymania decyzji środowiskowej. Instalacja nie jest stale eksploatowana.

Oznaczenie sądu rejestrowego: Sąd Rejonowy Katowice Wschód w Katowicach Wydział VIII Gospodarczy Krajowego Rejestru Sądowego. Numer KRS 0000056957

Kapitał zakładowy: 4 650 500,00 PLN

Organ uprawniony do reprezentowania spółki:

- Prezes Zarządu: Paweł Długosz

Dane wspólników spółki:

- ALBA Polska Sp. z o.o. z siedzibą w Dąbrowie Górniczej

Podmioty powiązane i pozostałe lokalizacje:

- ALBA Południe Polska Sp. z o.o. nie jest właścicielem kapitałowym innych spółek i podmiotów powiązanych,
- ALBA Południe Polska Sp. z o.o. świadczy usługi obsługi handlowej na rzecz innych spółek grupy ALBA Region Południe,

ALBA Południe Polska Sp. z o.o., na dzień sporządzania niniejszej deklaracji środowiskowej - zgodnie z kryteriami Ustawy z dnia 2 lipca 2004r. o swobodzie działalności gospodarczej



(Dz. U. 2010 nr 220 poz. 1447) zalicza się do kategorii małych przedsiębiorstw.

Grupa ALBA na świecie i w Polsce

ALBA Południe Polska Sp. z o.o. wchodzi w skład Grupy ALBA, liczącego się w Europie holdingu spółek, którego domeną jest działalność w zakresie ochrony środowiska, gospodarki odpadami, w tym recyklingu, handlu surowcami wtórnymi, a także usług z zakresu facility management. Historia Grupy sięga roku 1968, kiedy F.J. Schweitzer utworzył pierwszą rodzinną spółkę ALBA. Rozwój Grupy sprawił, że dziś ALBA Group działa nie tylko na rynku europejskim, ale także w Azji oraz w USA.

W Polsce Grupa ALBA obecna jest od roku 1995 i z biegiem czasu stała się trzecim pod względem wielkości prywatnym przedsiębiorstwem w Polsce oferującym usługi odbioru odpadów. Obecnie ALBA Group prowadzi działalność w oparciu o 10 spółek oraz ich filie zlokalizowane na terenie całego kraju. Ze względu na regionalizację grupy ALBA, w Polsce utworzono 2 regiony operacyjne:

Region Południe, w ramach którego działają spółki:

- ALBA MP GK Sp. z o.o. z siedzibą Dąbrowie Górniczej,
- ALBA Południe Polska Sp. z o.o. z siedzibą w Dąbrowie Górniczej,
- PTS ALBA Sp. z o.o. z siedzibą w Chorzowie,
- ALBA PTS Sp. z o.o. z siedzibą w Dąbrowie Górniczej,
- ALBA PGK Czeladź Sp. z o.o. z siedzibą w Czeladzi,
- ALBA MPO Sp. z o.o. z siedzibą w Olkuszu,
- ALBA Ekoplus Sp. z o.o. z siedzibą w Dąbrowie Górniczej.

Region Zachód, w ramach którego działają spółki:

- WPO ALBA S.A. z siedzibą we Wrocławiu,
- ALBA Dolny Śląsk z siedzibą w Wałbrzychu,
- ALBA Trading CEE z siedzibą we Wrocławiu.



3. Zakres działalności ALBA Południe Polska Sp. z o.o.

Odbiór i transport odpadów komunalnych

Spółka zajmuje się odbiorem odpadów komunalnych na zlecenie gmin, a także przedsiębiorstw handlowych i produkcyjnych jeśli decyzją poszczególnych gmin nie zostały one włączone do ogólnego systemu gospodarowania odpadami. Do Klientów spółki należą również duże firmy sieciowe takie jak LIDL, Rossmann, Real, Tesco, Auchan, OBI, stacje paliw Orlen, BP, Lotos, ALDI i wiele innych posiadających dziesiątki oddziałów na terenie całego kraju. Odbiór odpadów dla stałych Klientów odbywa się w sposób cykliczny, harmonogramowy, wykonywane są także jednorazowe zadania odbioru odpadów na zlecenie Klienta.



Odbiór odpadów wielkogabarytowych oraz elektroodpadów

Od wielu lat spółka oferuje usługi odbioru odpadów wielkogabarytowych. Z wyznaczonych miejsc wywożone są odpady wielkogabarytowe takie jak meble, wykładziny, ramy okienne i drzwiowe itp. Prowadzone są także akcje zbiórki zużytego sprzętu elektrycznego i elektronicznego od firm oraz osób prywatnych. W ramach współpracy oraz kompleksowej obsługi Klientów przemysłowych Spółka organizuje również zbiórki odpadów wielkogabarytowych oraz elektroodpadów w zakładach produkcyjnych. W ten sposób pracownicy oraz przedsiębiorcy mają możliwość pozbycia się starego sprzętu, mebli oraz wyposażenia.



Odbiór odpadów przemysłowych oraz odpadów niebezpiecznych

ALBA Południe Polska Sp. z o.o. specjalizuje się w odbiorze odpadów przemysłowych i niebezpiecznych z przedsiębiorstw produkcyjnych i usługowych. W tym zakresie współpracuje m.in. z wieloma potentatami branży automotive, automatyki przemysłowej czy też centrami logistycznymi. Równocześnie spółka działa aktywnie w zakresie edukacji środowiskowej społeczności lokalnych, czy też załóg poszczególnych zakładów umożliwiając pozbycie się zużytych, czy niewykorzystanych niebezpiecznych substancji takich jak lakiery, farby, rozpuszczalniki.



Odbiór odpadów budowlanych oraz sprzątanie obiektów przemysłowych

ALBA Południe Polska Sp. z o.o. obsługuje firmy oraz osoby indywidualne prowadzące remonty oraz budowy, odbierając odpady budowlane takie jak gruz, kruszywa i niebezpieczne materiały izolacyjne. W celu poprawy bezpieczeństwa i ułatwienia komunikacji na placach budowy Spółka oferuje

również usługi sprzątania oraz oczyszczania terenu budowy. ALBA Południe Polska Sp. z o.o. posiada także wieloletnie doświadczenie w sprzątaniu obiektów przemysłowych takich jak hale produkcyjne i magazynowe, obiekty handlowe, budynki mieszkalne administrowane przez spółdzielnie i wspólnoty.



Selektywna zbiórka surowców wtórnych

ALBA Południe Polska Sp. z o.o. prowadzi selektywną zbiórkę odpadów na rzecz wielu gmin. Dla Klientów w zabudowie wysokiej podstawiane są specjalistyczne pojemniki na szkło,



papier i tworzywa, natomiast Klienci mieszkający w zabudowie niskiej otrzymują worki na szkło, plastik i papier. Praktycznie wszystkie zebrane w ten sposób surowce trafiają na instalacje własne Grupy ALBA gdzie podlegają sortowaniu i obróbce umożliwiającej przekazanie do firm odpowiedzialnych za recykling. Pozyskane w ten sposób surowce zostaną powtórnie wykorzystane w znaczący sposób ograniczając degradację środowiska w naszym regionie.

Utrzymanie terenów zielonych i likwidacja dzikich wysypisk

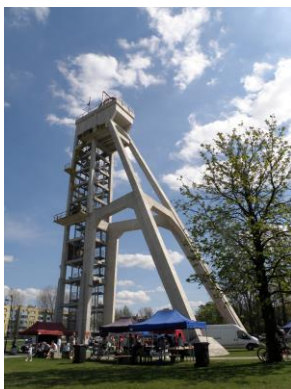
Spółka zajmuje się utrzymaniem terenów zielonych. W ramach tego typu usług wykonywane jest sadzenie roślin, strzyżenie trawników, przycinanie drzew i krzewów. W ramach współpracy oraz na zlecenie gmin oraz spółdzielni mieszkaniowych Spółka zajmuje się także likwidacją dzikich wysypisk oraz sprzątaniem zanieczyszczonych terenów.

Zimowe i letnie oczyszczanie

W ramach letniego utrzymania dróg Spółka świadczy usługę ręcznego i mechanicznego oczyszczania ulic i placów dla gmin z województwa śląskiego, usługi te są świadczone również dla kilkunastu przedsiębiorstw produkcyjnych z terenu Górnego Śląska. Oferta zimowego oczyszczania obejmuje nie tylko odśnieżanie oraz posypywanie dróg i terenów przemysłowych, ale także odśnieżanie dachów budynków oraz usuwanie niebezpiecznych sopli.

Obsługa imprez masowych

ALBA Południe Polska Sp. z o.o. świadczy również usługi w zakresie wywozu odpadów stałych i płynnych oraz sprzątania podczas i po imprezach masowych takich jak koncerty, wystawy czy festyny.

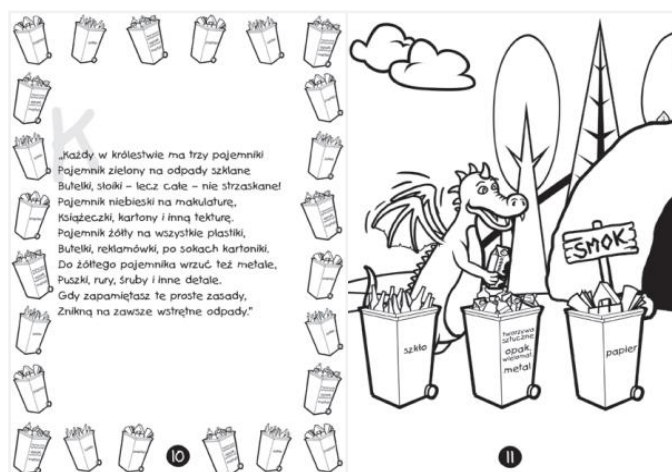


4. Społeczna odpowiedzialność i troska o środowisko

W trosce o środowisko, najważniejszym zadaniem Grupy ALBA, w tym spółki ALBA Południe Polska Sp. z o.o. jest ograniczanie ilości odpadów trafiających na składowisko odpadów. W tym celu odebrane odpady komunalne oraz przemysłowe przekazywane są na instalacje przetwarzania odpadów Grupy ALBA lub na inne instalacje przerobu odpadów, gdzie są one poddawane procesom odzysku, w wyniku których wysortowane zostają surowce wtórne oraz wytwarzane jest m.in. paliwo alternatywne. Rozwijając się zgodnie z tą ideą umiejętnie łączymy ekologię i wymagania stawiane przez prawo.



Jako Spółka działająca w branży o szczególnym znaczeniu dla środowiska staramy się promować i popularyzować proekologiczny styl życia wśród dorosłych, młodzieży i dzieci, a także angażować społeczność do aktywnej ochrony środowiska. W dążeniu do promocji ekologii ALBA Południe Polska Sp. z o.o. stawia na aktywne uczestnictwo w akcjach edukacyjnych i promocyjnych. W roku 2015 były to przede wszystkim akcje skierowane do najmłodszych odbiorców, społeczności lokalnej oraz klientów grupy ALBA.



5. System Zarządzania Środowiskowego

W roku 2012 decyzją zarządu firma rozpoczęła prace nad wdrożeniem Zintegrowanego Systemu Zarządzania Jakością i Zarządzania środowiskowego wg EN ISO 9001 oraz EN ISO 14001, czego efektem było uzyskanie (wrzesień 2012r) Certyfikatu Systemu Zarządzania Jakością i Zarządzania Środowiskowego.

Wdrożony i certyfikowany system zarządzania zobowiązuje naszą organizację, wszystkich pracowników i podwykonawców do świadomego podejmowania działań na rzecz poprawy zarówno jakości świadczonych usług, jak również ograniczania negatywnego oddziaływania na środowisko naturalne, poprzez sterowanie operacyjne wyznaczonymi znaczącymi aspektami środowiskowymi.

Wyrazem troski o środowisko jest nie tylko zakres świadczonych przez naszą firmę usług, ale również podejmowane działania zmierzające do prowadzenia jej w sposób, który pozwoli na maksymalne ograniczenie ilości odpadów przekazywanych na składowiska odpadów komunalnych, w tym poprzez kierowanie strumienia odpadów na instalacje sortowania i odzysku odpadów.

System Zarządzania Środowiskowego jest wdrożony w całym obszarze działalności firmy ALBA Południe Polska Sp. z o.o. dla wskazanych w pkt. 2 niniejszej Deklaracji Środowiskowej lokalizacji i uwzględnia następujący zakres prowadzonej działalności:

„Zbieranie i transport odpadów, odzysk i unieszkodliwianie odpadów, zarządzanie oraz rekultywacja składowisk odpadów, letnie i zimowe utrzymanie dróg, ulic, placów, parkingów, utrzymanie zieleni, usługi porządkowe wraz z kompleksową obsługą klientów w tym zakresie. Fizykochemiczne badania laboratoryjne.”

System Zarządzania Środowiskowego firmy jest oparty na zastosowaniu podejścia procesowego, którego elementem jest zidentyfikowanie i zarządzanie procesami zachodzącymi w organizacji.

Ze względu na korporacyjny charakter przedsiębiorstwa strategia działania firmy zakłada, że spółka realizuje procesy handlowe, zaś realizację usług, na podstawie zawartych umów cywilnoprawnych podzleca kwalifikowanym podwykonawcom usług, w tym spółkom operacyjnym Grupy ALBA.

Procesy zlecane na zewnątrz obejmują procesy:

- Zarządzanie Zasobami Ludzkimi,
- Zarządzanie Infrastrukturą Techniczną,
- Planowanie strategiczne dotyczące nowych kierunków rozwoju działalności Grupy ALBA,
- Odbiór i transport odpadów komunalnych,
- Odbiór odpadów przemysłowych i odpadów niebezpiecznych,
- Zimowe i letnie utrzymanie dróg,
- Selektywna zbiórka odpadów,
- Usługi porządkowe,
- Obsługa Gminnego Systemu Gospodarki Odpadami,
- Nadzór i sprawozdawczość w zakresie ochrony środowiska.

Procesy realizowane na zewnątrz organizacji są nadzorowane poprzez:

- Ocenę i kwalifikację podwykonawców i dostawców,
- Zawarcie umów dotyczących realizacji podwykonawstwa zawierających klauzule należytego wykonania przedmiotu umowy oraz określających obowiązki i uprawnienia stron, w tym wymagania dotyczące ochrony środowiska i bhp,
- Zaplanowanie w funkcjonującej dokumentacji ZSZ działań związanych z nadzorowaniem zleconych usług.

Udokumentowany, wdrożony i certyfikowany przez międzynarodową jednostkę certyfikującą **TUV NORD POLSKA Sp. z o.o.** System Zarządzania Środowiskowego zobowiązuje naszą organizację i wszystkich pracowników oraz kwalifikowanych podwykonawców do świadomego podejmowania działań na rzecz optymalizacji prowadzonych procesów, jak również ograniczania negatywnego oddziaływania na środowisko naturalne. Dowodem proekologicznego charakteru oraz transparentności podejmowanych działań jest poddanie organizacji dobrowolnemu udziałowi w systemie ekozarządzania i audytu we wspólnocie EMAS zgodnie z Rozporządzeniem Parlamentu Europejskiego i Rady (WE) nr 1221/2009 z dnia 25 listopada 2009r, którego efektem jest rejestracja firmy ALBA Południe Polska Sp. z o.o. w prowadzonym przez Generalną Dyрекcję Ochrony Środowiska - Krajowym Rejestrze Systemu EMAS numerem: PL 2.24-013-43.

Dowodem zgodności prowadzonych przez nas działań są uzyskane przez naszą organizację: Certyfikaty Zgodności z wymaganiami norm EN ISO 14001:2004, EN ISO 9001:2008 oraz Certyfikat Rejestracji w EMAS.



TUV NORD

CERTYFIKAT

dla Systemu Zarządzania wg
EN ISO 9001 : 2008
EN ISO 14001 : 2004

Zgodnie z procedurą TUV NORD CERT zadowalają się niniejszym, że:



ALBA Południe Polska Sp. z o.o.
ul. Starocmentarna 2, PL / 41-300 Dąbrowa Górnicza

z oddziałami/faktycznymi zgodnie z załącznikiem

stosuje system zarządzania zgodnie z powyższą normą w zakresie:

Zbieranie i transport odpadów, odzysk i unieszkodliwianie odpadów, zarządzanie oraz rekultywacja składowisk odpadów, letnie i zimowe utrzymanie dróg, ulic, placów, parkingów, utrzymanie zieleni, usługi porządkowe wraz z kompleksową obsługą klientów w tym zakresie. Fizykochemiczne badania laboratoryjne.

Numer rejestracyjny: 44 100 123048
Numer rejestracyjny: 44 104 123048
Protokół z audytu nr: PL38252015

Ważny od: 2015-09-25 Ważny do: 2018-09-24
Ważny od: 2015-09-25 Ważny do: 2018-09-24
Pierwsza certyfikacja: 2012-09-25


 Jednostka Certyfikująca
TUV NORD CERT GmbH

Katowice, 2015-09-03

Certyfikacja została przeprowadzona i jest systematycznie nadzorowana zgodnie z procedurą audytową i certyfikacji TUV NORD CERT.

TUV NORD CERT GmbH

Langemarckstrasse 20

45141 Essen

www.tuvnord.com




DAKKS
 Akkreditierungsinstitut
 D-29120 Oldenburg

TUV NORD

ZAŁĄCZNIK

do certyfikatu nr 44 100 123048
do certyfikatu nr 44 104 123048
EN ISO 9001 : 2008
EN ISO 14001 : 2004



ALBA Południe Polska Sp. z o.o.
ul. Starocmentarna 2, PL / 41-300 Dąbrowa Górnicza

Nr rejestracyjny certyfikatu	Siedziba	Zakres
44 100 123048-001 44 104 123048-001	Przedsiębiorstwo Techniki Sanitarnej ALBA Sp. z o.o. ul. Bytkowska 15, PL / 41-503 Chorzów	Zbieranie i transport odpadów, odzysk i unieszkodliwianie odpadów, zarządzanie oraz rekultywacja składowisk odpadów, letnie i zimowe utrzymanie dróg, ulic, placów, parkingów, utrzymanie zieleni, usługi porządkowe wraz z kompleksową obsługą klientów w tym zakresie. Fizykochemiczne badania laboratoryjne.
44 100 123048-002 44 104 123048-002	ALBA Miejskie Przedsiębiorstwo Gospodarki Komunalnej Sp. z o.o. ul. Starocmentarna 2, PL / 41-300 Dąbrowa Górnicza	Zbieranie i transport odpadów, odzysk i unieszkodliwianie odpadów, zarządzanie oraz rekultywacja składowisk odpadów, letnie i zimowe utrzymanie dróg, ulic, placów, parkingów, utrzymanie zieleni, usługi porządkowe wraz z kompleksową obsługą klientów w tym zakresie. Fizykochemiczne badania laboratoryjne.
44 100 123048-003 44 104 123048-003	Wrocławskie Przedsiębiorstwo Oczyszczania ALBA S.A. ul. Szczęśliwicka 5, PL / 54-617 Wrocław	Zbieranie i transport odpadów, odzysk i unieszkodliwianie odpadów, odzysk i unieszkodliwianie odpadów, obrót surowcami wtórnymi, letnie i zimowe utrzymanie dróg, ulic, placów, parkingów, usługi porządkowe wraz z kompleksową obsługą klientów, w tym naliczenie dokumentów i innych nośników informacji.


 Jednostka Certyfikująca
TUV NORD CERT GmbH

Katowice, 2015-04-04

TUV NORD CERT GmbH

Langemarckstrasse 20

45141 Essen

www.tuv-nord-cert.com




DAKKS
 Akkreditierungsinstitut
 D-29120 Oldenburg

Str. 1 z 1

POLITYKA

ZINTEGROWANEGO SYSTEMU ZARZĄDZANIA JAKOŚCIĄ, ŚRODOWISKOWEGO I EMAS GRUPY

***Dążeniem Grupy ALBA jest świadczenie kompleksowych usług komunalnych o wysokiej jakości,
z uwzględnieniem troski o środowisko naturalne
poprzez ograniczenie ilości odpadów przekazywanych na składowiska odpadów komunalnych
oraz edukację proekologiczną***

Polityka w zakresie Zarządzania Środowiskowego w Grupie ALBA :

W oparciu o przedstawioną powyżej misję firmy Zarząd zobowiązuje się do:

- prowadzenia procesów i usług w nadzorowanych warunkach zapewniających maksymalne bezpieczeństwo dla ludzi i środowiska,
- spełniania wymagań prawnych i innych wymagań, do których organizacja się zobowiązała i które dotyczą jej aspektów środowiskowych,
- ciągłego doskonalenia skuteczności Systemu Zarządzania Środowiskowego oraz zapobiegania zanieczyszczeniom, poprzez modernizację posiadanego sprzętu, stosowanych praktyk i technologii,
- podejmowanie przedsięwzięć, które przyczyniają się do sukcesywnego ograniczania ilości odpadów przekazywanych na składowiska odpadów komunalnych, w tym podejmowania działań, inwestycji oraz kooperacji z podmiotami, które pozwolą na zagospodarowywanie odpadów w sposób bardziej przyjazny środowisku, oraz optymalnie biznesowo np. rozbudowa instalacji sortownia odpadów, produkcja paliwa alternatywnego,
- podejmowania działań i akcji propagujących selektywną zbiórkę odpadów wśród Klientów i mieszkańców obsługiwanych gmin.

Polityka w zakresie Jakości w Grupie ALBA:

W oparciu o przedstawioną powyżej misję firmy Zarząd zobowiązuje się do:

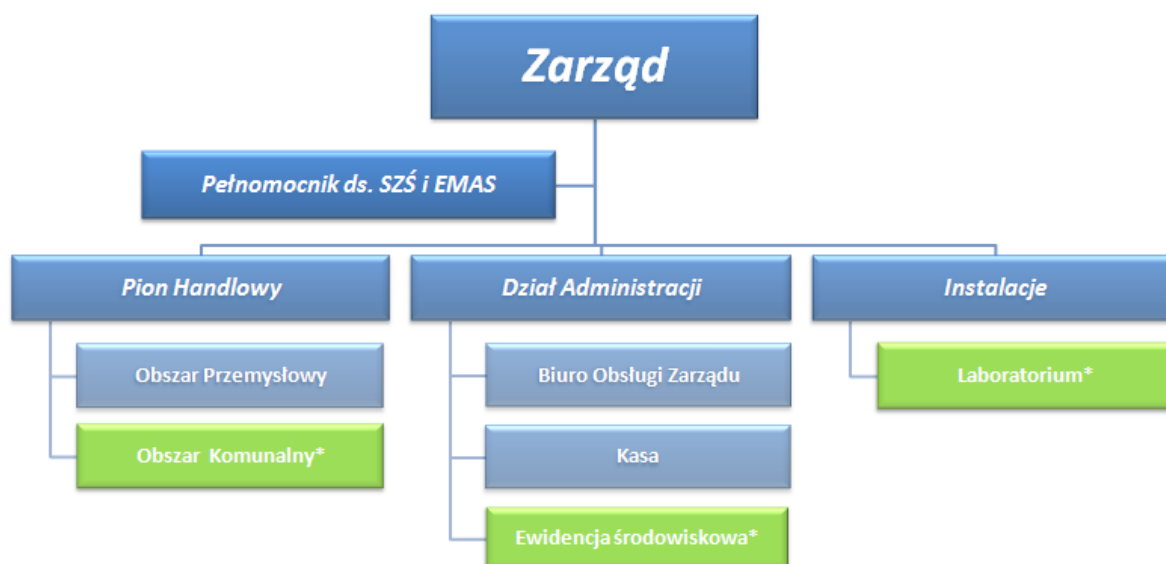
- prowadzenia procesów i usług w nadzorowanych warunkach zapewniających osiągnięcie zaplanowanej jakości świadczonych usług,
- spełniania wszystkich wymagań prawnych i innych oraz ciągłego doskonalenia skuteczności Systemu Zarządzania Jakością,
- doskonalenia jakości usług poprzez modernizację sprzętu i infrastruktury technicznej.

Zintegrowana Polityka Jakości, Środowiskowa i EMAS Grupy ALBA realizowana jest w ramach Zintegrowanego Systemu Zarządzania poprzez realizację celów, zadań jakościowych i środowiskowych zatwierdzonych przez Zarząd Grupy ALBA.

Niniejsza Polityka Zintegrowanego Systemu Zarządzania jest znana pracownikom firmy, udostępniana wszystkim stronom zainteresowanym oraz upubliczniona na stronach internetowej poszczególnych spółek Grupy ALBA.

Struktura odpowiedzialności i uprawnień

Struktura organizacyjna firmy ALBA Południe Polska Sp. z o.o. została tak pomyślana, aby zapewnić sprawne i efektywne wykorzystanie wiedzy i kompetencji poszczególnych pracowników - przy jednoczesnym zapewnieniu klarownego podziału zadań, kompetencji i odpowiedzialności. Graficznym odzwierciedleniem struktury organizacyjnej firmy jest poniższy schemat organizacyjny:



* Obszary wydzielone do realizacji w ramach kooperacji w Grupie ALBA

W celu zapewnienia skutecznego i efektywnego funkcjonowania ZSZ i EMAS Zarząd określił i zakomunikował pracownikom zakresy uprawnień i odpowiedzialności.

W związku z wdrożeniem Zintegrowanego Systemu Zarządzania i EMAS Zarząd powołał Pełnomocnika ds. ZSZ i EMAS, który obok dotychczasowych zadań i odpowiedzialności odpowiedzialny jest za koordynowanie, monitorowanie i nadzorowanie działań oraz doskonalenie Zintegrowanego Systemu Zarządzania i EMAS w spółce ALBA Południe Polska Sp. z o.o. poprzez planowanie auditów wewnętrznych, auditów drugiej strony u podwykonawców, przeglądów systemu, wdrażanie działań korekcyjnych, korygujących lub zapobiegawczych. Odpowiedzialny jest on również za bieżącą współpracę ze stronami zewnętrznymi w sprawach ZSZ i EMAS.

Komunikacja

Proces komunikacji stanowi proces przyjmowania, opracowywania i przekazywania informacji. Ze względu na duże zaangażowanie Kierownictwa firmy w funkcjonowanie poszczególnych procesów zachodzących w organizacji proces komunikacji wewnętrznej jest sprawny i efektywny.



Komunikacja wewnętrzna w obszarze funkcjonującego Zintegrowanego Systemu Zarządzania Jakością i Środowiskowego, w tym EMAS obejmuje komunikowanie kluczowych informacji dotyczących sprawnego funkcjonowania systemu tj.:

- polityka Zintegrowanego Systemu Zarządzania oraz cele, zadania, programy jakościowe i środowiskowe,
- wymagania dokumentacji ZSZ,
- aspekty środowiskowe, w tym aspekty znaczące,
- wymagania prawne i inne wymagania, do których organizacja się zobowiązała,
- o planowanych auditach oraz wynikających z nich działaniach poauditowych,
- wyniki ocen skuteczności ZSZ oraz ustaleń z Przeglądu Zarządzania,
- wewnętrzne akty normatywne spółki,
- umowy, których ustalenia są wiążące i mogą mieć wpływ na działanie poszczególnych służb w organizacji, ze szczególnym uwzględnieniem wymagań środowiskowych i bhp,
- zezwolenia i decyzje urzędowe, w szczególności z zakresu systemu prawnego ochrony środowiska.

Niezależnie od prowadzonego procesu komunikacji wewnętrznej utrzymywane są narzędzia, w tym są określone odpowiedzialności i uprawnienia w obszarze **Komunikacji z zewnętrznymi stronami zainteresowanymi**. Komunikacja ta odbywa się w formie:

- rozmów handlowych – organizowanych w ramach bieżącej działalności spółki,
- publikacji informacji dotyczących SZŚ i EMAS, w szczególności w formie Deklaracji Środowiskowej,
- prowadzonych akcji i przedsięwzięć edukacyjnych realizowanych względem społeczności lokalnej,
- kontaktów telefonicznych i/lub email za pośrednictwem upublicznionych na stronie www danych kontaktowych do Pełnomocnika ds. ZSZ i EMAS, który jest uprawniony do reprezentowania spółki na zewnątrz w sprawach Zintegrowanego Systemu Zarządzania Jakością i Środowiskowego, w tym standardu EMAS,
- spotkań informacyjnych – organizowanych w ramach potrzeb wynikających z bieżącej działalności lub wniosków stron zainteresowanych.

Zarząd ALBA Południe Polska Sp. z o.o. podjął decyzję, że informacje dotyczące znaczących aspektów środowiskowych organizacji są publikowane na zewnątrz w formie Deklaracji Środowiskowej udostępnianej bezpośrednio w siedzibie firmy oraz na stronie internetowej pod adresem: <http://www.poludnie.alba.com.pl>

Pełnomocnik ds. ZSZ i EMAS zobowiązany jest do corocznego uaktualnienia Deklaracji Środowiskowej i zapewnia jej zatwierdzenie przez Weryfikatora Środowiskowego EMAS.

O zakresie i formie udostępnianych informacji decyduje każdorazowo Zarząd. Deklaracja Środowiskowa przed opublikowaniem winna zostać zatwierdzona przez Zarząd ALBA Południe Polska Sp. z o.o. oraz zweryfikowana przez uprawnionego Weryfikatora EMAS.

Aspekty środowiskowe

Meritum systemu zarządzania środowiskowego i standardu EMAS jest identyfikacja aspektów środowiskowych w organizacji, ich ocena i wyznaczanie tzw. aspektów znaczących, które:

- są podstawą do wyznaczania celów, programów i zadań środowiskowych,
- stanowią punkt wyjścia przy ustanawianiu Polityki Środowiskowej, stanowią odniesienie do sterowania operacyjnego.



W Zintegrowanym Systemie Zarządzania Jakością i Środowiskowego, w tym EMAS spółki ALBA Południe Polska Sp. z o.o. ustanowiono, wdrożono i utrzymuje się procedurę identyfikowania i oceny aspektów środowiskowych, która obejmuje:

- Identyfikację aspektów środowiskowych związanych z działalnością spółki, w tym aspekty bezpośrednio dotyczące działalności spółki oraz aspekty pośrednie związane z działalnością kwalifikowanych podwykonawców usług,
- Ocenę zidentyfikowanych aspektów środowiskowych, w tym ocenę zgodności z mającymi zastosowanie wymaganiami prawnymi i innymi, do których organizacja się zobowiązała,
- Wyznaczanie aspektów środowiskowych, które mają lub mogą mieć znaczący wpływ na środowisko tzw. znaczących aspektów środowiskowych,
- Dokumentowanie informacji dotyczących aspektów środowiskowych oraz bieżącej aktualizacji tych informacji,
- Sterowanie operacyjne znaczącymi aspektami środowiskowymi w odniesieniu do Polityki Systemu Zarządzania Środowiskowego i EMAS oraz celów, zadań i programów środowiskowych,
- Przegląd i aktualizację aspektów środowiskowych oraz sterowania operacyjnego.

Ocena i kwalifikacja aspektów środowiskowych dokonywana jest przy współudziale kierowników poszczególnych komórek organizacyjnych i obejmuje zarówno:

- bezpośrednie aspekty środowiskowe – które są związane z działalnością organizacji nad którą sprawuje ona bezpośrednią kontrolę zarządczą tj.:
 - emisje do powietrza,
 - uwolnienia do wody,
 - zapobieganie powstawaniu, recykling, ponowne użycie, transport i usuwanie odpadów stałych i innych, w szczególności odpadów niebezpiecznych,
 - korzystanie z gruntów i ich zanieczyszczenie
 - wykorzystanie surowców i zasobów naturalnych, w tym energii,
- pośrednie aspekty środowiskowe – które mogą wynikać z relacji organizacji ze stronami trzecimi,

pozostającymi poza pełną kontrolą zarządczą organizacji lub na które organizacja ma pośredni wpływ i obejmują one m.in.:

- wpływ dostawców i podwykonawców oraz ich praktyki środowiskowe,
- zagadnienia dotyczące posiadanych i stosowanych maszyn, urządzeń itp.,
- świadomość proekologiczna społeczeństwa (aspekt pozytywny),
- awaryjne aspekty środowiskowe – takie, które nie są elementem normalnej pracy zakładu, ale mogące wystąpić w sytuacjach awaryjnych i obejmują one m.in.:
 - ryzyko wypadków środowiskowych i wpływów wynikających lub mogących wynikać ze skutków wydarzeń, wypadków i potencjalnych sytuacji awaryjnych.
- aspekty historyczne – odnoszące się do ewentualnych zanieczyszczeń, które są związane ze stanem zastanym przez spółkę np. zanieczyszczenie gleby,
- aspekty przyszłe – dotyczące przewidywanych lub planowanych przedsięwzięć mogących powodować oddziaływanie na środowisko.

Ocena i kwalifikacja ryzyka związanego z aspektami środowiskowymi wykonywana jest metodą szacowania ryzyka „Risk Score”, opartą na punktowej ocenie parametru, wg następujących kryteriów:

Pkt.	Kryteria Oceny Aspektów Środowiskowych w ALBA Południe Polska Sp. z o.o.	
Możliwość wyrządzenia szkód w środowisku (stopień wpływu danego aspektu na środowisko) - A		
1	bardzo mała	Występowanie aspektu, nie powoduje szkód w środowisku lub szkody te są bardzo znikome
2	mała	Występowanie aspektu powoduje lub może powodować małe szkody w środowisku
3	średnia	Występowanie aspektu powoduje lub może powodować średnie szkody w środowisku
4	duża	Występowanie aspektu powoduje lub może powodować duże szkody w środowisku
Częstotliwość (prawdopodobieństwo) wystąpienia aspektu środowiskowego – B:		
4	występuje stale	Wpływ występuje stale, w trakcie prowadzenia procesu
3	częsta	Wpływ występuje częściej niż raz na miesiąc
2	rzadka	Wpływ występuje rzadziej niż raz na miesiąc (kilka razy w roku)
1	nie wystąpił	Wpływ dotąd nie wystąpił w organizacji lub prawdopodobieństwo wystąpienia jest bardzo małe
Możliwość wykrycia zagrożenia (czas reakcji) – C		
4	bardzo mała	Wykrycie zagrożenia jest niemożliwe lub z dużym opóźnieniem, np. gdy widoczne są skutki w elementach środowiska
3	mała	Możliwość wykrycia zagrożenia jest niewielka
2	średnia	Możliwość wykrycia zagrożenia jest duża
1	duża	Zagrożenie jest identyfikowane w chwili wystąpienia
Odwracalność aspektu lub wpływu w środowisku - D		
4	Nie	Wpływ aspektu lub wpływu na środowisko nie jest w pełni odwracalne
2	Tak, trudne lub kosztowne	Wpływ aspektu lub wpływu na środowisko jest w pełni odwracalne, ale trudne lub kosztowne
1	Tak	Wpływ aspektu lub wpływu na środowisko jest w pełni odwracalne
Skala działalności, w której występuje aspekt środowiskowy - E		
4	duża	Duże przedsiębiorstwo (250 i więcej osób zatrudnionych)
3	średnia	Średnie przedsiębiorstwo (50 – 249)
2	mała	Małe przedsiębiorstwo (10-49 osób zatrudnionych)
1	znikoma	Mikroprzedsiębiorstwo (1-9 osób zatrudnionych)

Wrażliwość środowiska lokalnego, regionalnego, globalnego - F		
1	bardzo mała	Ze względu na miejsce występowania aspektu oraz walory środowiskowe występuje bardzo mała wrażliwość środowiska lokalnego
2	mała	Ze względu na miejsce występowania aspektu oraz walory środowiskowe występuje mała wrażliwość środowiska lokalnego
3	średnia	Ze względu na miejsce występowania aspektu oraz walory środowiskowe występuje średnia wrażliwość środowiska lokalnego
4	duża	Ze względu na miejsce występowania aspektu oraz walory środowiskowe występuje duża wrażliwość środowiska lokalnego
Znaczenie dla zainteresowanych stron i pracowników organizacji -G		
1	bardzo mała	Ze względu na miejsce występowania aspektu uwarunkowania społeczne, polityczne, skargi występuje bardzo mała wrażliwość stron zainteresowanych lub pracowników
2	mała	Ze względu na miejsce występowania aspektu uwarunkowania społeczne, polityczne, skargi występuje mała wrażliwość stron zainteresowanych lub pracowników
3	średnia	Ze względu na miejsce występowania aspektu uwarunkowania społeczne, polityczne, skargi występuje średnia wrażliwość stron zainteresowanych lub pracowników
4	duża	Ze względu na miejsce występowania aspektu uwarunkowania społeczne, polityczne, skargi występuje duża wrażliwość stron zainteresowanych lub pracowników
Istnienie stosownych przepisów w dziedzinie środowiska i ich wymagań oraz zgodność z obowiązującymi organizację wymaganiami prawnymi dotyczącymi SPOŚ		
Zgodny		Organizacja zidentyfikowała wymagania prawne i inne oraz spełnia stawiane wymagania
Niezgodny		Organizacja zidentyfikowała wymagania prawne i inne oraz nie spełnia ustanowionych wymagań

Obliczanie Ryzyka Całkowitego (R):

$$R = A \times (B + C + D + E + F + G)$$

Gdzie:

A - Możliwość wyrządzenia szkód w środowisku (stopień wpływu danego aspektu na środowisko)

B - Częstotliwość (prawdopodobieństwo) wystąpienia aspektu środowiskowego

C - Możliwość wykrycia zagrożenia (czas reakcji)

D - Odwracalność aspektu lub wpływu w środowisku

E - Skala działalności, w której występuje aspekt środowiskowy

F - Wrażliwość środowiska lokalnego, regionalnego, globalnego

G - Znaczenie dla zainteresowanych stron i pracowników organizacji

Klasyfikacja Ryzyka oraz Ocena Aspektu Środowiskowego		
R	Ryzyko	Kategoria Aspektu Środowiskowego
6 ÷ 34	nieistotne	Aspekt nieznaczący
35 ÷ 96	istotne	Aspekt znaczący

Uwaga 1:

W przypadku, gdy w związku z danym aspektem środowiskowym ocena zgodności z mającymi zastosowanie wymaganiami prawnymi i innymi wskazuje na niezgodność, niezależnie od wyników punktowej oceny danego aspektu jest on oceniany jako Aspekt Znaczący.

Uwaga 2:

W przypadku oceny aspektów środowiskowych pozytywnych metodologia oceny jest prowadzona na podstawie doświadczenia w kontekście ww. kryteriów, jednakże nie prowadzi się punktowego przeliczenia. Wynik oceny jest przedstawiany w formie opisowej.

Definicje Klasyfikacji Aspektów Środowiskowych:

Aspekt nieznaczący - aspekt środowiskowy, który ze względu na charakter lub skalę nie ma istotnego wpływu na środowisko,

Aspekt znaczący - aspekt środowiskowy, który ma lub może mieć znaczący wpływ na środowisko i/lub występują niezgodności z obowiązującymi wymaganiami prawnymi i innymi, które odnoszą się do danego aspektu. Aspekty te stanowią punkt wyjścia do formułowania celów, zadań i programów środowiskowych.

Znaczące aspekty środowiskowe wyznaczone w związku z działalnością prowadzoną przez firmę ALBA Południe Polska Sp. z o.o., wraz z ich oceną:

Znaczące Aspekty Bezpośrednie - Negatywne														
Źródło aspektu	Aspekt Środowiskowy	Rodzaj aspektu ¹⁾		Ocena zgodności ²⁾	Ocena punktowa								Kategoria aspektu ³⁾	
		P	R		A	B	C	D	E	F	G	R		
Eksploatacja pojazdów służbowych	Emisja do powietrza poprzez zużycie paliwa przez samochody służbowe (osobowe)		X		3	3	1	4	3	2	2	45	ZN	
Procesy administracyjno-biurowe	Zużycie papieru/tonera drukarskiego w ramach prac biurowych		X	Zgodny	2	4	1	2	1	1	1	20	ZN ⁵⁾	
Procesy administracyjno-biurowe ⁴⁾	Emisje do powietrza oraz zagrożenie życia i zdrowia powstające w trakcie pożaru	X		Zgodny	4	1	2	4	3	1	1	48	ZN Awaryjny	
Znaczące Aspekty Bezpośrednie - Pozytywne														
Źródło aspektu	Aspekt Środowiskowy	Rodzaj aspektu ¹⁾		Ocena zgodności ²⁾	Ocena opisowa								Kategoria aspektu ³⁾	
		P	R											
Instalacje przetwarzania odpadów	Gospodarowanie odpadami zebranymi - w związku z prowadzoną działalnością spółki poprzez ich kierowanie na instalacje przetwarzania odpadów		X	Zgodny	Kierowanie odpadów do odzysku jest najlepszym ze sposobów gospodarowania odpadami, więc należy dążyć do zwiększania ilości odpadów które poddawane są ww. procesom.								ZN	
Działalność edukacyjno-ekologiczna	Kształtowanie i zmiana postaw i świadomości ekologicznej mieszkańców/klientów		X	Zgodny	Zmiana postaw społecznych jest kluczem do ograniczenia negatywnego wpływu odpadów na środowisko. Należy podejmować działania dot. podnoszenia świadomości społeczeństwa								ZN	
Znaczące Aspekty Pośrednie - Negatywne														
Źródło aspektu	Aspekt Środowiskowy	Rodzaj aspektu ¹⁾		Ocena zgodności ²⁾	Ocena opisowa								Kategoria aspektu ³⁾	
		P	R											
Eksploatacja pojazdów, urządzeń, budynków	Wytwarzanie i magazynowanie odpadów niebezpiecznych (odpadów zawierających substancje niebezpieczne),		X	Zgodny	2	3	1	2	3	2	1	24	ZN	
Eksploatacja biur, urządzeń	Wytwarzanie odpadów niebezpiecznych (odpadów zawierających substancje niebezpieczne),		X	Zgodny	4	2	1	1	3	2	1	40	ZN	
Pojazdy/maszyny/urządzenia	Emisja do powietrza gazów i pyłów w związku z eksploatacją samochodów, maszyn, urządzeń.		X	Zgodny	3	4	1	4	3	3	2	51	ZN	
Pojazdy/maszyny/urządzenia	Wycieki substancji szkodliwych z pojazdów (oleje, smary, ON),	X		Zgodny	3	3	2	2	3	3	2	45	ZN Awaryjny	
Infrastruktura techniczna ⁴⁾	Emisje do powietrza oraz zagrożenie życia i zdrowia powstające w trakcie pożaru	X		Zgodny	4	1	2	4	3	1	1	48	ZN Awaryjny	

1) Rodzaj aspektu: **Potencjalny, Rzeczywisty,**

2) Ocena Zgodności: **Zgodny / Niezgodny**

3) Kategoria aspektu: **N - nieznaczący, ZN – aspekt znaczący**

4) Potencjalne, awaryjne aspekty środowiskowe objęte są procedurą sterowania, monitorowania i nadzoru. Od początku działalności spółki nie wystąpił pożar.

5) Świadome podniesienie kategorii aspektu celem sterowania postawami pracowników.

Cele środowiskowe

ALBA Południe Polska Sp. z o.o. uwzględniając wyznaczone znaczące aspekty środowiskowe ustanowiła na lata 2016-2017 następujące cele środowiskowe:

- Ograniczenie negatywnego oddziaływania na środowisko (zmniejszenie zużycia papieru, tonera drukarskiego u dostawców/podwykonawców) poprzez wdrożenie projektu „Faktura Elektroniczna” która będzie dotyczyć min. 15% otrzymywanych faktur kosztowych.
- Ograniczenie negatywnego oddziaływania zbieranych odpadów komunalnych poprzez osiągnięcie 5% poziomu odzysku surowców wtórnych ze strumienia zmieszanych odpadów komunalnych kierowanych na instalacje sortownicze grupy ALBA.
- Poprawa wizerunku firmy, bezpieczeństwa oraz ograniczenie negatywnego oddziaływania na środowisko poprzez modernizację taboru samochodowego tj. likwidacja 2 samochodów osobowych o normach spalania Euro 3 i Euro 4.

Ocena realizacji celów środowiskowych za rok 2015

Przewidziane do realizacji cele na rok 2015 zostały zrealizowane częściowo, ze względu na istotne zmiany prawne dotyczące rynku gospodarowania odpadami. Szczegółowa informacja dotycząca realizacji przedmiotowych celów została zaprezentowana w poniższej tabeli:

Lp.	Cel	Ocena	Opis
1.	Ograniczenie negatywnego oddziaływania zbieranych odpadów komunalnych poprzez osiągnięcie 6% poziomu odzysku surowców wtórnych ze strumienia zmieszanych odpadów komunalnych kierowanych na instalacje sortownicze grupy ALBA	Zrealizowano	W ramach instalacji przetwarzania odpadów Grupy ALBA Region Południe wskaźnik realizacji celu został osiągnięty.
2.	Ograniczenie negatywnego oddziaływania procesów administracyjno-biurowych na środowisko (zmniejszenie zużycia papieru, tonera drukarskiego) poprzez wdrożenie projektu „Faktura Elektroniczna” która będzie dotyczyć min. 10% wystawianych faktur,	Zrealizowano	W roku 2015 osiągnięto wskaźnik 13,26%
3.	Poprawa wizerunku firmy, bezpieczeństwa oraz ograniczenie negatywnego oddziaływania na środowisko poprzez modernizację taboru samochodowego tj. likwidacja 6 samochodów osobowych o normach spalania Euro 3 i Euro 4	Zrealizowano	W roku 2015 zlikwidowano 6 pojazdów osobowych.

Efekty działalności środowiskowej

Podstawowym celem działalności środowiskowej jest zarządzanie aspektami środowiskowymi, aby eliminować, ograniczać negatywny wpływ na środowisko lub w przypadku pozytywnych aspektów środowiskowych wzmocnić ich oddziaływanie. Wyniki zarządzania aspektami środowiskowymi, określane są jako "efekty działalności środowiskowej", a ich miarą są wskaźniki oceny efektów działalności środowiskowej, które są wykorzystywane w systemie zarządzania środowiskowego m.in. do:

- wspomagania i oceny nadzoru w obszarach związanych ze znaczącymi aspektami środowiskowymi,
- oceny efektów działalności środowiskowej oraz oceny zgodności z wymaganiami prawnymi i innymi,
- śledzenia postępu w realizacji zobowiązań wyrażonych w polityce środowiskowej.

ALBA Południe Polska Sp. z o.o., w celu jednoznacznego zaprezentowania wyników realizacji polityki i celów Zintegrowanego Systemu Zarządzania i EMAS, uwzględniając wymagania Rozporządzenia Parlamentu Europejskiego i Rady (WE) nr 1221/2009 z dnia 25 listopada 2009r. w sprawie dobrowolnego udziału organizacji w systemie ekzarządzania i audytu we Wspólnocie opracowała dwie grupy wskaźników efektywności środowiskowej:

- **Rozporządzeniowe wskaźniki efektywności środowiskowej** – których zakres wynika z treści cytowanego powyżej rozporządzenia,
- **Dodatkowe wskaźniki efektywności środowiskowej** – wskaźniki indywidualnie ustalone dla ALBA Południe Polska Sp. z o.o. odnoszące się do charakteru działalności spółki.

Uwaga:

Wskaźnik Efektywności Wykorzystania Surowców, będący jednym z głównych wskaźników efektywności środowiskowej w rozporządzeniu EMAS, nie ma znaczenia dla wyznaczonych w ALBA Południe Polska Sp. z o.o. znaczących aspektów środowiskowych i w związku z tym nie jest ujmowany w sprawozdawczości. Aspekt związany z wykorzystaniem surowców (sól) został zidentyfikowany jako aspekt pośredni, dla którego wyznaczona kategoria to „Aspekt Nieznaczący”

Rozporządzeniowe wskaźniki efektywności środowiskowej:

- 1) Efektywność energetyczna tj. roczne zużycie energii wyrażone w MWh, w przeliczeniu na skalę realizowanych usług

$$Ef_{Energia} = \frac{A}{B}$$

gdzie:

A – roczne zużycie energii tj. energii elektrycznej, oleju napędowego i opałowego, benzyny, gazu LPG, wyrażone w MWh (do przeliczenia wartości przyjęto następujące wskaźniki literaturowe tj. ON – 43,33MJ/kg, benzyna – 44,8 MJ/kg, olej opałowy lekki – 42,8 MJ/kg, LPG – 47,3 MJ/kg)

B – skala realizowanych usług tj. wielkość przychodów spółki z działalności operacyjnej [tyś. zł]

Uwaga: Ze względu na charakter organizacji dla lokalizacji: Dąbrowa Górnicza i Chorzów nie ma możliwości odczytu zużycia energii elektrycznej, ciepłej – ze względu na prowadzenie procesów handlowych w dzierżawionych pomieszczeniach, które nie są opomiarowane. Opłata za zużycie energii zawarta jest w opłacie dzierżawy.

2) Zużycie wody tj. całkowite roczne zużycie wody, wyrażone w m³, w przeliczeniu na skalę realizowanych usług

$$Ef_{Woda} = \frac{A}{B}$$

gdzie:

A – całkowite roczne zużycie wody wyrażone w m³

B – skala realizowanych usług tj. wielkość przychodów spółki z działalności operacyjnej [tyś. zł]

Uwaga: Ze względu na charakter organizacji dla lokalizacji: Dąbrowa Górnicza i Chorzów nie ma możliwości odczytu zużycia wody – ze względu na prowadzenie procesów handlowych w dzierżawionych pomieszczeniach, które nie są opomiarowane. Opłata za zużycie wody zawarta jest w opłacie dzierżawy.

3) Emisja do powietrza

- Emisja do powietrza gazów cieplarnianych tj. całkowita roczna emisja gazów cieplarnianych (wyrażona jako ekwiwalent dwutlenku węgla), wyrażona w Mg, w przeliczeniu na skalę realizowanych usług

$$Ef_{Emisje} = \frac{A}{B}$$

gdzie:

A – całkowita roczna emisja gazów cieplarnianych (obliczona na podstawie zużycia oleju napędowego, benzyny, gazu LPG, w przeliczeniu na ekwiwalent CO₂), wyrażona w Mg. Współczynniki emisji przyjęto na podstawie danych opublikowanych przez KOBIZE w „Wartościach opałowych i wskaźnikach emisji CO₂” i wynoszą one: olej napędowy– 73,33 kg/GJ, benzyna 68,61 kg/GJ, LPG – 62,44 kg/GJ.

B – skala realizowanych usług tj. wielkość przychodów spółki z działalności operacyjnej [tyś. zł]

- Całkowita roczna emisja gazów do powietrza:

$$Ef_{Emisje} = \frac{A}{B}$$

gdzie:

A – całkowita roczna emisja gazów odprowadzonych do atmosfery (suma emisji, w tym CO₂, NO₂, SO₂, pyłu PM₁₀, PM_{2.5}, pyłu zawieszonego całkowitego TSP), wyrażona w Mg. Wartości wskaźnika obliczono na podstawie wskaźników emisyjnych opublikowanych przez KOBIZE dla poszczególnych źródeł emisji tj: benzyna, ON.

B – skala realizowanych usług tj. wielkość przychodów spółki z działalności operacyjnej [tyś. zł]

4) Wytwarzane odpady niebezpieczne tj. całkowita roczna ilość wytwarzanych odpadów niebezpiecznych, w przeliczeniu na skalę realizowanych usług

$$Ef_{Odp.Nieb} = \frac{A}{B}$$

gdzie:

A – całkowita roczna ilość wytwarzanych odpadów niebezpiecznych, wyrażona w Mg

B – skala realizowanych usług tj. wielkość przychodów spółki z działalności operacyjnej [tyś. zł]

- 5) Wytwarzane odpady inne niż niebezpieczne tj. całkowita roczna ilość wytwarzanych odpadów innych niż niebezpieczne wyrażona w Mg, w przeliczeniu na skalę realizowanych usług

$$Ef_{Odpadyinne} = \frac{A}{B}$$

gdzie:

A – całkowita roczna ilość wytwarzanych odpadów innych niż niebezpieczne, wyrażona w Mg

B – skala realizowanych usług tj. wielkość przychodów spółki z działalności operacyjnej [tyś. zł]

- 6) Różnorodność biologiczna tj. całkowita powierzchnia użytkowanego terenu, wyrażona w m² w przeliczeniu na skalę realizowanych usług

$$Ef_{Różóżn.Biol.} = \frac{A}{B}$$

gdzie:

A – całkowita powierzchnia użytkowa wyrażona w m²

B – skala realizowanych usług tj. wielkość przychodów spółki z działalności operacyjnej [tyś. zł]

Numery działek i powierzchnia terenu, którego właścicielem jest Alba Południe Polska Sp. z o.o. to:

- **Sortownia Odpadów Komunalnych w Radzionkowie:** Radzionków ul. Z. Nałkowskiej - bez numeru – pow.: – 16 960 m². Nr działek: 118/14, 117/18, 114/19, 111/19, 108/20, 120/13, 121/12, 122/9, 123/12, 125/9, 124/10, 119/17, 1356/56, 130/71, 1762/1362. Forma prawna: dzierżawa (umowa dzierżawy z dnia 20.06.2011r.)

Powyższy obiekt jest wyłączony z eksploatacji i na ich terenie nie jest prowadzona obecnie działalność operacyjna. Działalność na terenie sortowni prowadzona była do 31.07.2013r. W roku 2015 przeprowadzono techniczny rozruch instalacji w celu utrzymania jej sprawności technicznej i utrzymania w mocy wydanych pozwoleń środowiskowych.

Uwaga:

Ze względu na chrakter organizacji i obowiązujące przepisy prawne w zakresie ochrony środowiska wskaźniki:

- Nr 4: „Wytwarzane odpady niebezpieczne tj. całkowita roczna ilość wytwarzanych odpadów niebezpiecznych, w przeliczeniu na skalę realizowanych usług”
- Nr 5: „Wytwarzane odpady inne niż niebezpieczne tj. całkowita roczna ilość wytwarzanych odpadów innych niż niebezpieczne wyrażona w Mg, w przeliczeniu na skalę realizowanych usług”

Ujmowane są w dwóch płaszczyznach jako:

- Odpady wytwarzane poza instalacjami tj. odpady wytworzone w związku z „normalną” działalnością spółki,
- Odpady wytwarzane na instalacji sortowni odpadów komunalnych będącej własnością ALBA Południe Polska Sp. z o.o. i przekazanej spółce PTS ALBA Sp. z o.o., na podstawie umowy cywilno-prawnej do technicznego zarządzania.

Ustalone wskaźniki efektywności środowiskowej stanowią podstawę do sporządzania sprawozdawczości odnoszącej się do rzeczywistego wpływu działalności ALBA Południe Polska Sp. z o.o. na środowisko naturalne.

Dane liczbowe odnoszące się do powyższych wskaźników za lata 2012 - 2015 zostały zaprezentowane w poniższej tabeli:

Rozporządzeniowe wskaźniki efektywności środowiskowej	Jednostka	Okres sprawozdawczy					
		2012	2013	2014	2015		
		Obliczona wartość	Obliczona wartość	Obliczona wartość	Parametr Wskaźnika		Obliczona wartość
					A	B	
Efektywność energetyczna	MWh	0,017000	0,011000	0,007000	261,0150	28055,6	0,009303
Emisja do powietrza gazów cieplarnianych ¹⁾	Mg	bd	bd	bd	63,00	28055,6	0,002246
Emisja całkowita do powietrza gazów i pyłów ¹⁾	Mg	bd	bd	bd	63,2999	28055,6	0,002256
Zużycie wody	m ³	0,047000	0,040000	0,002000	31,0000	28055,6	0,001105
Różnorodność biologiczna	m ²	0,573485	0,710786	0,937775	16960,00	28055,6	0,604514
Odpady inne niż niebezpieczne wytwarzane poza instalacjami ²⁾							
Odpady wytworzone poza instalacjami - inne niż niebezpieczne- zbiorczo	Mg	0,000000	0,000000	0,00000036	0,100000	28055,6	0,000004
Wytworzone odpady inne niż niebez. [08 03 18]	Mg	0,000000	0,000000	0,00000036	0,000000	28055,6	0,000000
Wytworzone odpady inne niż niebez. [15 01 01]	Mg	0,000000	0,000000	0,00000036	0,000000	28055,6	0,000000
Wytworzone odpady inne niż niebez. [16 02 14]	Mg	0,000000	0,000000	0,000000	0,100000	28055,6	0,000004
Odpady niebezpieczne wytwarzane poza instalacjami ²⁾							
Odpady niebezpieczne wytworzone poza instalacjami, w ujęciu zbiorczym:	Mg	0,000000	0,000000	0,00000036	0,010000	28055,6	0,00000036
Wytworzone odpady niebezpieczne [16 02 13*]	Mg	0,000000	0,000000	0,00000036	0,010000	28055,6	0,00000036

1) Ze względu na zmianę sposobu obliczenia wskaźnika, wartości z lat 2012-2014 nie są dostępne.

2) W latach 2012 do 2013 poza instalacjami nie zostały wytworzone przez ALBA Południe Polska Sp. z o.o. odpady niebezpieczne i inne niż niebezpieczne, gdyż ze względu na realizację procesów operacyjnych przez kwalifikowanych podwykonawców z Grupy Alba ww. odpady powstające w związku z działalnością operacyjną (obsługa infrastruktury technicznej tj. pojazdy, budynki, infrastruktura informatyczna), zgodnie z obowiązującymi przepisami prawa są wytwarzane przez podwykonawcę. Odpady komunalne, wytwarzane w związku z bytowaniem pracowników w biurach handlowych są zagospodarowane przez Wydzierżawiającego, zgodnie z zawartą umową dzierżawy.

pracowników w biurach mandorowych są zgłoszeni do pracy przez wydział zarządzający, zgodnie z zawartą umową o pracę.							
Rozporządzeniowe wskaźniki efektywności środowiskowej	Jednostka	Okres sprawozdawczy					
		2012	2013	2014	2015		
		Obliczona wartość	Obliczona wartość	Obliczona wartość	Parametr Wskaźnika		Obliczona wartość
					A	B	
Odpady inne niż niebezpieczne wytworzone na sortowni odpadów komunalnych ¹⁾							
Odpady inne niż niebezpieczne wytworzone na instalacjach - w ujęciu zbiorczym:	Mg	0,927009	0,250129	0,000000	24,2000	28055,6	0,000863
Odpady inne niż niebezpieczne wytworzone na sortowni odpadów komunalnych - [15 01 01]	Mg	0,019128	0,003863	0,000000	3,900000	28055,6	0,000139
Odpady inne niż niebezpieczne wytworzone na sortowni odpadów komunalnych - [15 01 02]	Mg	0,017789	0,005109	0,000000	12,20000	28055,6	0,000435
Odpady inne niż niebezpieczne wytworzone na sortowni odpadów komunalnych - [15 01 03]	Mg	0,003667	0,001425	0,000000	0,000000	28055,6	0,000000
Odpady inne niż niebezpieczne wytworzone na sortowni odpadów komunalnych - [15 01 04]	Mg	0,000698	0,000298	0,000000	0,000000	28055,6	0,000000
Odpady inne niż niebezpieczne wytworzone na sortowni odpadów komunalnych - [15 01 07]	Mg	0,022978	0,009435	0,000000	0,000000	28055,6	0,000000
Odpady inne niż niebezpieczne wytworzone na sortowni odpadów komunalnych - [19 12 01]	Mg	0,022978	0,001734	0,000000	0,000000	28055,6	0,000000
Odpady inne niż niebezpieczne wytworzone na sortowni odpadów komunalnych - [19 12 02]	Mg	0,002770	0,001106	0,000000	0,000000	28055,6	0,000000

Odpady inne niż niebezpieczne wytworzone na sortowni odpadów komunalnych - [19 12 04]	Mg	0,002770	0,000717	0,000000	0,000000	28055,6	0,000000
Odpady inne niż niebezpieczne wytworzone na sortowni odpadów komunalnych - [19 12 09]	Mg	0,481787	0,135772	0,000000	0,000000	28055,6	0,000000
Odpady inne niż niebezpieczne wytworzone na sortowni odpadów komunalnych - [19 12 12]	Mg	0,378193	0,090671	0,000000	8,100000	28055,6	0,000289

¹⁾ W roku 2015 na instalacji sortowniczej wytworzono odpady, w związku z technicznym rozruchem instalacji w celu utrzymania jej sprawności oraz utrzymania posiadanych decyzji środowiskowych.

Dodatkowe wskaźniki efektywności środowiskowej:

ALBA Południe Polska Sp. z o.o. w oparciu o wyznaczone znaczące aspekty środowiskowe opracowała dodatkowe wskaźniki efektywności środowiskowej, które jednocześnie stanowią podstawę do oceny realizacji wyznaczonych w ZSZ i EMAS celów środowiskowych:

1. Wskaźnik Masy Zebranych Odpadów [%]

$$W_{ZO_K} = \frac{M_{ZOB} - M_{ZOP}}{M_{ZOP}} \cdot 100$$

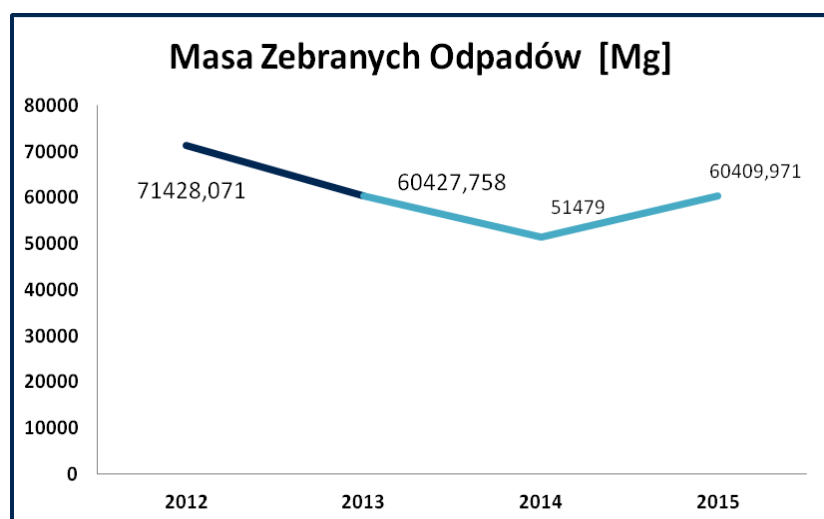
gdzie:

M_{ZOB} – Masa zebranych odpadów przez ALBA Południe Polska Sp. z o.o. w roku 2015 [Mg]

M_{ZOP} – Masa zebranych odpadów przez ALBA Południe Polska Sp. z o.o. w roku 2014 [Mg]

	2012	2013	2014	2015
Masa zebranych odpadów przez ALBA Południe Polska Sp. z o.o.	71428,071	60427,758	51479	60409,971
Wartość wskaźnika (rok/roku)	3,192	-15,401	-14,809	17,349

Poniżej zaprezentowano graficznie wartości przyjęte do ww. wskaźnika w latach 2012-2015r:



◀ Wykres nr 1:

Sumaryczna masa zebranych odpadów (niebezpiecznych i innych niż niebezpieczne) przez ALBA Południe Polska Sp. z o.o. w latach 2012-2015.

2. Wskaźnik Odzysku Surowców z Odpadów Komunalnych Kierowanych na Sortownię [%]

$$W_{RO} = \frac{M_{PO}}{M_{ZOB}} \cdot 100$$

gdzie:

M_{PO} – Masa surowców wtórnych (papier, tektura, tworzywa sztuczne, szkło, metale, drewno) wysortowanych ze strumienia odpadów komunalnych, w poszczególnych latach [Mg]

M_{ZOB} – Łączna masa odpadów komunalnych kierowanych na własną sortownię odpadów, w poszczególnych latach [Mg]

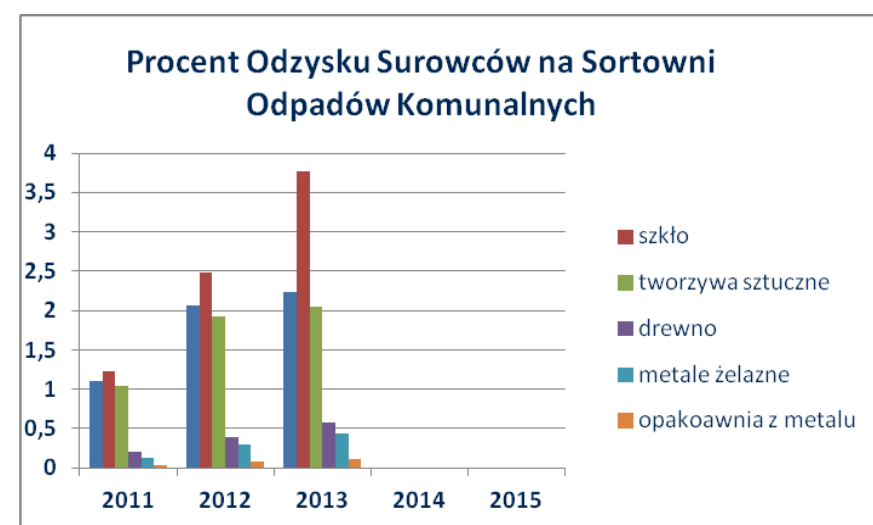
Odzysk surowców z odpadów komunalnych:	2011	2012	I połowa 2013 ¹⁾	2014 ²⁾	2015 ³⁾
Papier i tektura	1,096	2,063	2,237	0,000	0,000
Szkło	1,220	2,479	3,772	0,000	0,000
Tworzywa sztuczne	1,046	1,919	2,042	0,000	0,000
Drewno	0,208	0,396	0,569	0,000	0,000
Metale żelazne	0,131	0,299	0,442	0,000	0,000
Opakowania z metalu	0,036	0,075	0,119	0,000	0,000

¹⁾Procentowy udział surowców wysortowanych ze strumienia odpadów skierowanych na instalację sortowni odpadów komunalnych ALBA Południe Polska Sp. z o.o. w Radzionkowie, która była eksploatowana do 31.07.2013r

²⁾W roku 2014 nie była eksploatowana instalacja sortowni.

³⁾W roku 2015 instalacja sortowni była eksploatowana wyłącznie w celu utrzymania jej sprawności technicznej oraz utrzymania w mocy wydanych decyzji środowiskowych związanych z procesem wytwarzania odpadów na instalacji sortowni. **W trakcie eksploatacji poddano sortowaniu zmieszane odpady opakowaniowe o łącznej ilości 24,2Mg uzyskując odzysk surowców w ilościach: Papier i tektura – 3,9Mg, Tworzywa sztuczne – 12,2Mg.**

Wartości powyższych wskaźników mogą być zmienne w poszczególnych latach, gdyż są one wynikiem parametrów wejściowych strumienia odpadów kierowanych na instalacje przerobu odpadów. ALBA Południe Polska Sp. z o.o. nie ma wpływu na strumień odpadów (ilość surowców/materiałów w 1t odpadów).

◀ Wykres nr 2:

Procent odzysku surowców wtórnych z sortowni odpadów komunalnych firmy ALBA Południe Polska Sp. z o.o. w latach 2011 - 2015.

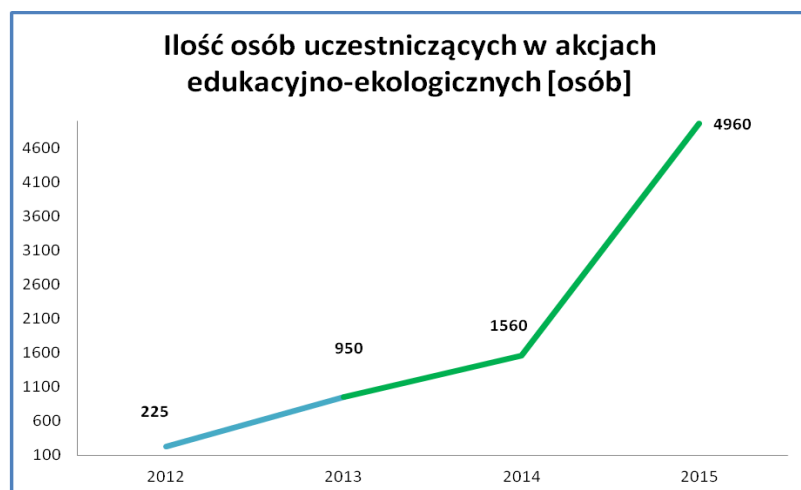
3. Wskaźnik prowadzonych akcji edukacyjnych tj. odbiorcy akcji ekologiczno-edukacyjnych [szt]

$$W_{EE} = \frac{O_{EEB} - O_{EEP}}{O_{EEP}} \cdot 100$$

gdzie:

 O_{EEB} – Ilość osób uczestniczących w organizowanych przez ALBA Południe Polska Sp. z o.o. akcjach ekologiczno-edukacyjnych w roku 2015, O_{EEP} - Ilość osób uczestniczących w organizowanych przez ALBA Południe Polska Sp. z o.o. akcjach ekologiczno-edukacyjnych w roku 2014.

	2012	2013	2014	2015
Ilość osób uczestniczących w akcjach ekologiczno-edukacyjnych	225	950	1560	4960
Wartość wskaźnika (rok/roku) [%]	X	332,22	64,21	217,95

◀ Wykres nr 3:

Policzalna ilość osób uczestniczących w akcjach edukacyjno-ekologicznych [osób] organizowanych/ współorganizowanych przez APP Sp. z o.o. w latach 2012 do 2015.

Krótką charakterystyką przeprowadzonych kampanii edukacyjno-ekologicznych zaprezentowana została w pkt. 4 niniejszej deklaracji środowiskowej.

Zgodność z wymaganiami prawnymi i innymi

Zgodnie ze zobowiązaniem dotyczącym zgodności z wymaganiami prawnymi i innymi, wyrażonym w Polityce Środowiskowej, cyklicznie - zawsze przed corocznym Przeglądem Zarządzania, wykonywany jest przegląd środowiskowy, którego celem jest:

- ocena zgodności prowadzonych działań z wymaganiami prawnymi i innymi uregulowaniami dotyczącymi środowiska,
- identyfikacja i ocena aspektów środowiskowych związanych z działalnością spółki oraz oddziaływaniem kwalifikowanych podwykonawców realizujących usługi na rzecz ALBA Południe Polska Sp. z o.o.

W trakcie ostatniego Przeglądu Zarządzania zweryfikowano wszystkie wymagania prawne i inne, do których ALBA Południe Polska Sp. z o.o. się zobowiązała i odnoszące się do wyznaczonych aspektów środowiskowych.

Ocena zgodności z wymaganiami prawnymi i innymi zrealizowana została na dwóch płaszczyznach:

- w ramach oceny wyznaczonych aspektów środowiskowych wykonywana została analiza i ocena wymagań prawnych i innych, które dotyczą aspektów środowiskowych, w tym wymagania prawa krajowego i lokalnego, decyzje i pozwolenia środowiskowe, umowy z Klientami i Kontrahentami, skargi stron zainteresowanych, decyzje pokontrolne. Wynikiem wykonanej oceny są zapisy w Tabeli Identyfikacji i Oceny Aspektów Środowiskowych,
- w ramach wymagań ZSZ organizacja bieżąco monitoruje wymagania prawne i inne, które dotyczą działalności firmy.

Zgodnie z obowiązującymi wymaganiami prawnymi organizacja posiada wymagane pozwolenia i decyzje środowiskowe. Na dzień sporządzania niniejszej deklaracji środowiskowej na rzecz ALBA Południe Polska Sp. z o.o. zostały wydane następujące decyzje środowiskowe:

- Zezwolenie w zakresie transportu odpadów z dnia 20.08.2013 r. wydane przez Prezydenta Miasta Dąbrowa Górnicza znak: WER.6233.2.33.2013;
- Zezwolenie w zakresie zbierania odpadów z dnia 28.10.2014r. wydane przez Prezydenta Miasta Dąbrowa Górnicza znak: WER.6233.3.24.2012.AW
- Pozwolenie na prowadzenie działalności w zakresie odzysku odpadu niebezpiecznego w Radzionkowie przy ul. Nałkowskiej – poza instalacjami i urządzeniami tj. poza zbiornikami byłej oczyszczalni ścieków z dnia 06.04.2007 nr. GOŚR/G.7635-3-11/07 wydane przez Starostę Tarnogórskiego, zmiana VOŚR/G.7635-151/11 z dnia 29.06.2011r.;
- Pozwolenie na wytwarzanie odpadów niebezpiecznych i innych niż niebezpieczne uwzględniające równocześnie prowadzenie działalności w zakresie odzysku i zbierania odpadów na terenie Zakładu Sortowni Odpadów Komunalnych w Radzionkowie przy ulicy Z. Nałkowskiej z dnia 04.02.2015r. wydane przez Starostę Tarnogórskiego, znak: OŚR.G.6220.13.2014 z dn. 04.02.2015r.
- Wpis do rejestru GIOŚ - zbieranie odpadów zużytego sprzętu elektrycznego i elektronicznego z dn. 20.12.2006 r. wydany przez Główny Inspektorat Ochrony Środowiska – znak: DKR/074-E6408/06/js;
- Pozwolenie wodnoprawne na wprowadzanie wód opadowych i roztopowych pochodzących z terenu Zakładu zlokalizowanego przy ul. Szybowej w Radzionkowie z dnia 18.05.2016r. nr OŚR.G.6341.29.2016 wydane przez Starostę Tarnogórskiego;
- Pozwolenie na użytkowanie sortowni odpadów komunalnych i budynku socjalno – biurowego, zlokalizowanego na działkach nr: 1356/56, 118/14, 120/13 przy ul. Z. Nałkowskiej w Radzionkowie z dnia 14.07.2008 r. nr 52/08 – PINB.7114-4-Bw/08 wydane przez Powiatowego Inspektora Nadzoru Budowlanego w Tarnowskich Górach.
- Decyzja w sprawie aktualizacji operatu ewidencji gruntów i budynków z dnia 17.09.2012 r. nr GP.K.6623.37.2012 wydane przez Starostę Tarnogórskiego.

Niezależnie od ww decyzji środowiskowych firma ALBA Południe Polska Sp. z o.o.:

- Uzyskała wpisy w RDR (Rejestrze Działalności Regulowanej) w zakresie odbierania odpadów komunalnych z terenów poszczególnych gmin,
- Uzyskała decyzje zezwalające na prowadzenie działalności w zakresie opróżniania zbiorników bezodpływowych i transportu nieczystości ciekłych,
- Dokonała zgłoszenia instalacji powodujących emisję zorganizowaną do powietrza znajdujących się na sortowni odpadów komunalnych w Radzionkowie. Dokonała zgłoszenia instalacji powodujących emisję w KOBIZE (Krajowy Ośrodek Bilansowania i Zarządzania Emisjami).

Po przeprowadzeniu analizy i oceny zgodności z ww. wymaganiami stwierdza się, że ALBA Południe Polska Sp. z o.o. spełnia wszystkie obowiązujące ją wymagania formalno-prawne i inne, dotyczące Systemu Prawnego Ochrony Środowiska.

6. Podsumowanie

ALBA Południe Polska Sp. z o.o. jest otwarta na dialog społeczny, w szczególności w sprawach dotyczących oddziaływania prowadzonych przez nią procesów na środowisko. Wszelkie informacje mogące posłużyć doskonaleniu funkcjonującego systemu prosimy kierować bezpośrednio do Pełnomocnika ds. ZSZ i EMAS naszej firmy:

ALBA Południe Polska Sp. z o.o.

ul. Starocmentarna 2, 41-300 Dąbrowa Górnicza

woj. śląskie

Tel.: + 48 - 32- 39-69-200

Fax.: + 48 - 32- 39-69-209

E-mail: sekretariat.poludnie@alba.com.pl

www.poludnie.alba.com.pl

Osoba do kontaktu:

Katarzyna Halek

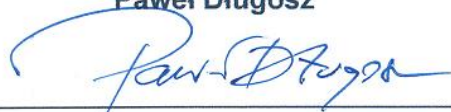
Tel.: +48 32 262-50-28

e-mail: katarzyna.halek@alba.com.pl

Niniejsza Deklaracja Środowiskowa służy przedstawieniu wszystkim stronom zainteresowanym informacji o oddziaływaniu na środowisko oraz efektach działalności środowiskowej ALBA Południe Polska Sp. z o.o.

Niniejsza deklaracja została opracowana we wrześniu 2016r. Kolejna aktualizacja zostanie opracowana we wrześniu 2017r. i po weryfikacji Weryfikatora EMAS upubliczniona na stronie www organizacji.

Paweł Długosz



Prezes Zarządu ALBA Południe Polska Sp. z o.o.

ALBA Południe Polska Sp. z o.o.

ul. Starocmentarna 2;
41-300 Dąbrowa Górnicza
Tel.: + 48 - 32- 39-69-200
Fax.: + 48 - 32- 39-69-209
E-mail: sekretariat.poludnie@alba.com.pl
www.poludnie.alba.com.pl

Główne Biuro Handlowe

ul. Bytkowska 15;
41-503 Chorzów
Tel.: + 48 - 32- 249-56-80
Fax.: + 48 - 32- 241-42-66

Sortownia Odpadów Komunalnych

ul. Nałkowskiej bez numeru
41-922 Radzionków