



**EMAS**

Zweryfikowany system  
zarządzania  
środowiskowego  
PL 2.02-007-76

**ALBA**

# Deklaracja Środowiskowa

## Wrocławskie Przedsiębiorstwo Oczyszczania ALBA S.A.

Zaktualizowana w 2018r.



Wydanie IV  
maj 2018

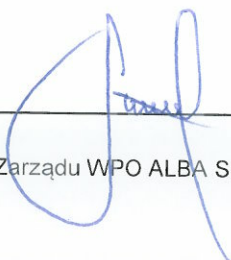
**Szanowni Państwo,**

„Z myślą o ekologii” – to nie tylko hasło, ale przede wszystkim filozofia działania naszej firmy, która od początku powstania zajmuje się gospodarowaniem odpadami oraz świadczeniem usług w zakresie oczyszczania miasta, a w ostatnich latach również efektywnym przetwarzaniem odpadów, w tym odzyskiem surowców, produkcją paliwa alternatywnego, kompostowaniem odpadów. W naszej działalności wykorzystujemy wieloletnie doświadczenia i łączymy je z nowoczesnymi, europejskimi standardami w gospodarce odpadami, w swych działaniach kierując się zasadą zrównoważonego rozwoju. Wymagania prawne środowiskowe, w tym wynikające z członkostwa Polski w Unii Europejskiej oraz coraz większa świadomość proekologiczna władarzy i mieszkańców miast skłania nas do podejmowania nowych inicjatyw, zarówno w obszarze zagospodarowania odpadów, jak też działalności ekologiczno-edukacyjnej skierowanej do mieszkańców, w szczególności dzieci i młodzieży.

Wyrazem starań i troski o środowisko jest wdrożenie Systemu Zarządzania Środowiskowego wg wymagań międzynarodowej normy EN ISO 14001:2015 oraz standardu EMAS zgodnego z wymaganiami Rozporządzenia Parlamentu Europejskiego i Rady (WE) nr 1221/2009 z dnia 25 listopada 2009r w sprawie dobrowolnego udziału organizacji w systemie ekozarządzania i audytu we Wspólnocie, z uwzględnieniem Rozporządzenia Komisji (UE) 2017/1505 z dnia 28 sierpnia 2017 r. zmieniające załączniki I, II i III.

Z tym większą przyjemnością przekazujemy Państwu Deklarację Środowiskową firmy WPO ALBA S.A., w której znajdziecie Państwo informacje dotyczące prowadzonych przez naszą firmę działań, w tym dotyczące działalności środowiskowej


**Witold Seńczuk**



---

Prezes Zarządu WPO ALBA S.A.

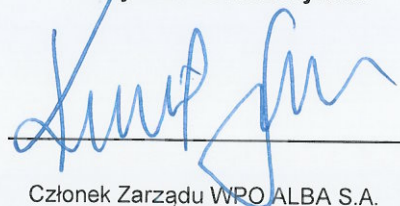
**Karolina Romer**



---

Pełnomocnik ds. ZSZ i EMAS WPO ALBA S.A.

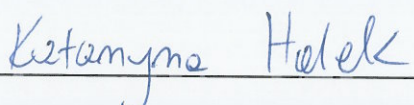
**Krzysztof Gruszczyński**



---

Członek Zarządu WPO ALBA S.A.

**Katarzyna Halek**



---

Pełnomocnik ds. ZSZ i EMAS GRUPY ALBA

## SPIS TREŚCI

<b>1. Oświadczenie weryfikatora środowiskowego</b>	<b>4</b>
<b>2. Informacje ogólne</b>	<b>4</b>
<b>3. Zakres działalności WPO ALBA S.A.</b>	<b>7</b>
<b>4. Społeczna odpowiedzialność i troska o środowisko</b>	<b>9</b>
<b>5. System Zarządzania Środowiskowego</b>	<b>12</b>
<b>Polityka ZSZ i EMAS</b>	<b>13</b>
<b>Struktura odpowiedzialności i uprawnień</b>	<b>14</b>
<b>Komunikacja</b>	<b>15</b>
<b>Aspekty środowiskowe</b>	<b>16</b>
<b>Cele środowiskowe</b>	<b>19</b>
<b>Efekty działalności środowiskowej</b>	<b>21</b>
<b>6. Podsumowanie</b>	<b>32</b>



## 1. Oświadczenie weryfikatora środowiskowego w sprawie czynności weryfikacyjnych i walidacyjnych

TÜV NORD Polska Sp. z o.o. w Katowicach, o numerze rejestracji weryfikatora środowiskowego EMAS PL-V-0001 akredytowany w odniesieniu do zakresu 38.1; 38.3; 39.0, 82.19(Kod NACE)

oświadcza, że przeprowadził weryfikację, czy Organizacja, o której mowa w uaktualnionej Deklaracji Środowiskowej z maja 2018 roku:

**WPO ALBA S.A.**

ul. Szczecińska 5; 54-517Wrocław

o numerze rejestracji **PL 2.02-007-76.**

spełnia wszystkie wymogi rozporządzenia Parlamentu Europejskiego i Rady (WE) nr 1221/2009 z dnia 25 listopada 2009r. dotyczące dobrowolnego udziału w systemie ekzarządzania i audytu we Wspólnocie (EMAS).

Podpisując niniejszą deklarację oświadczam, że:

- weryfikacja i walidacja zostały przeprowadzone w pełnej zgodności z wymogami rozporządzenia (WE) nr 1221/2009;
- wyniki weryfikacji i walidacji potwierdzają, że nie ma dowodów na brak zgodności z mającymi zastosowania wymaganiami prawnymi dotyczącymi środowiska;
- dane i informacje zawarte w deklaracji środowiskowej organizacji dają rzetelny, wiarygodny i prawdziwy obraz całej działalności organizacji w zakresie podanym w deklaracji środowiskowej.

Niniejszy dokument nie jest równoważny z rejestracją w EMAS. Rejestracja w EMAS może być dokonana wyłącznie przez organ właściwy na mocy rozporządzenia (WE) 1221/2009. Niniejszego dokumentu nie należy wykorzystywać jako oddzielnej informacji udostępnianej do wiadomości publicznej.

Oświadczam, że przeprowadzona weryfikacja spełnienia mających zastosowanie wymogów Załączników I, II i III rozporządzenia (WE) 1221/2009 odbywała się w oparciu o nową treść Załączników określoną rozporządzeniem (UE) 2017/1505

Sporządzono w Katowicach, dnia 20.06.2018 roku

Grzegorz Tuleja



## 2. Informacje ogólne

### Wrocławskie Przedsiębiorstwo Oczyszczania ALBA S.A.

#### Siedziba spółki:

ul. Szczecińska 5;  
54-517 Wrocław  
woj. dolnośląskie  
Tel.: +48 71 33 75 112  
Fax: +48 71 33 75 111  
e-mail: sekretariat.wpo-alba@alba.com.pl  
www.alba.com.pl  
Nr BDO: 000002996



Niezależnie od ww. siedziby spółki – WPO ALBA S.A. prowadzi tymczasowo działalność dotyczącą zbierania lub gospodarowania odpadami w innych lokalizacjach – adekwatnie do zawieranych umów handlowych z Klientami

**Oznaczenie sądu rejestrowego:** Sąd Rejonowy we Wrocławiu VI Wydział Gospodarczy.  
Numer KRS: 000 000 1350

**Kapitał zakładowy:** 7.629.200,00 PLN

#### Organ uprawniony do reprezentowania spółki:

- Prezes Zarządu: Witold Seńczuk
- Członek Zarządu: Krzysztof Gruszczyński

#### Dane wspólników spółki:

- ALBA Polska Sp. z o.o. z siedzibą w Dąbrowie Górniczej

#### Podmioty powiązane:

WPO ALBA S.A. jest 100% udziałowcem w spółce ALBAINFRA SERWIS Sp. z o.o. w likwidacji z siedzibą: 54-517 Wrocław, ul. Szczecińska 5 - zarejestrowaną z przewidzianym zakresem działalności związanym ze sprzątaniem budynków i obiektów przemysłowych.

#### Wielkość przedsiębiorstwa:

WPO ALBA S.A. na dzień sporządzania niniejszej deklaracji środowiskowej - zgodnie z kryteriami Ustawy z dnia 2 lipca 2004r. o swobodzie działalności gospodarczej (Dz. U. z 2017 r. poz. 2168) zalicza się do kategorii dużych przedsiębiorstw.

## Grupa ALBA na świecie i w Polsce

WPO ALBA S.A. wchodzi w skład Grupy ALBA, liczącego się w Europie holdingu spółek, którego domeną jest działalność w zakresie ochrony środowiska, gospodarki odpadami, w tym recyklingu, handlu surowcami wtórnymi, a także usług z zakresu facility management. Historia Grupy sięga roku 1968, kiedy F.J. Schweitzer utworzył pierwszą rodzinną spółkę ALBA. Rozwój Grupy sprawił, że dziś ALBA Group działa nie tylko na rynku europejskim, ale także w Azji oraz w USA.

W Polsce Grupa ALBA obecna jest od roku 1995 i z biegiem czasu stała się trzecim pod względem wielkości prywatnym przedsiębiorstwem w Polsce oferującym usługi odbioru odpadów. Obecnie ALBA Group prowadzi działalność w oparciu o 9 spółek oraz ich filie zlokalizowane na terenie całego kraju.

Ze względu na regionalizację grupy ALBA, w Polsce utworzono 3 regiony operacyjne:

### Region Południe, w ramach którego działają spółki:

- ALBA MPGK Sp. z o.o. z siedzibą Dąbrowie Górniczej,
- ALBA Południe Polska Sp. z o.o. z siedzibą w Dąbrowie Górniczej,
- PTS ALBA Sp. z o.o. z siedzibą w Chorzowie,
- ALBA PGK Czeladź Sp. z o.o. z siedzibą w Czeladzi,
- ALBA MPO Sp. z o.o. z siedzibą w Olkusz,
- ALBA Polska Sp. z o.o. z siedzibą w Dąbrowie Górniczej.

### Region Zachód, w ramach którego działają spółki:

- WPO ALBA S.A. z siedzibą we Wrocławiu,
- ALBA Dolny Śląsk z siedzibą w Wałbrzychu.

### Region Centralny, w ramach którego działa spółka:

- ALBA Ekoplus Sp. z o.o. z siedzibą w Dąbrowie Górniczej.





### 3. Zakres działalności WPO ALBA S.A.

#### Odbiór i transport odpadów komunalnych

Spółka posiada wpisy do rejestru działalności regulowanej w ponad 100 gminach – aktywnie obsługuje gminy miejskie, wiejsko-miejskie i wiejskie, z których największy obszar działalności to miasto Wrocław. Łączna liczba obsługiwanych to ponad 540 000 osób w gminach o różnych modelach selektywnego zbierania. Ilość odbieranych odpadów zmieszanych przekracza 150 000 ton rocznie. Swym zakresem obsługi obejmuje Dolny Śląsk, ale także część województwa Wielkopolskiego (gmina Szamocin) oraz Kujawsko-Pomorskiego (miasto Grudziądz). Dzięki wieloletnim doświadczeniom, wyspecjalizowanej kadrze pracowniczej oraz nowoczesnemu parkowi samochodowemu oraz instalacji do przetwarzania surowców Spółka znakomicie wpisuje się w cele ochrony środowiska i dlatego z sukcesem bierze udział w przetargach na odbiór i zagospodarowanie odpadów komunalnych.



#### Zimowe i letnie utrzymanie dróg

Spółka WPO Alba S.A. dysponuje nowoczesnym parkiem samochodowym do zimowego i letniego utrzymania dróg. Zajmujemy się prowadzeniem akcji zima na terenie Gminy Wrocław, a także na terenach Spółdzielni Mieszkaniowych pozostających w Naszej obsłudze. W celu natychmiastowego reagowania na zmienne warunki pogodowe przez cały okres zimy prowadzony jest 24-godzinny monitoring warunków atmosferycznych, a także szczegółowe analizy prognoz pogody oraz obserwacja radarów pogodowych. Usługa likwidacji śliskości na drogach jest prowadzona środkami posiadającymi niezbędne atesty, celem minimalizacji ilości zużywanego chloru sodu (soli drogowej) oraz chlorku wapnia, w miarę możliwości akcję prowadzi się przy użyciu roztworu solanki wytwarzanej we własnej stacji solankowej.



#### Selektywna zbiórka surowców wtórnych

Dzięki wygranej przetargom na odbiór i zagospodarowanie odpadów komunalnych WPO ALBA S.A. objęło systemem selektywnej zbiórki surowców wtórnych wszystkie obsługiwane przez siebie gminy, w sumie ponad 540 000 osób. Ilość odbieranych odpadów surowcowych wynosi ponad 25 000 ton rocznie. Całość odbieranych surowców wtórnych jest poddawana sortowaniu, a następnie jest belowana w prasie kanałowej i przekazywana do recyklingu. Odpady stanowiące pozostałości z sortownia surowców wtórnych zostają zagospodarowane poprzez wytworzenie z nich paliwa alternatywnego, które wykorzystywane jest przez cementownię.

### Odbiór odpadów przemysłowych oraz odpadów niebezpiecznych

W ramach oferty WPO ALBA S.A. oferuje Klientom odbiór odpadów przemysłowych i niebezpiecznych. Dzięki posiadanym zezwoleniom na zbieranie i transport odpadów niebezpiecznych i innych niż niebezpieczne oferujemy wywóz i zagospodarowanie odpadów powstających w trakcie procesu produkcyjnego m.in.: odpadów poprzemysłowych i poprodukcyjnych. W ramach działalności obsługujemy około 700 klientów.

### Odzysk odpadów na sortowni odpadów WPO ALBA S.A.

Do odzysku odpadów służy odpowiednio przystosowana linia technologiczna wyposażona w rozrywarkę, transportery, sita, rozdrabniarki i kabiny sortownicze. Podczas pracy instalacji do sortowania odpadów wydobywane są następujące surowce: butelki PET, folia, chemia gospodarcza, twardy plastik, aluminium, złom, papier. Część odpadów nienadająca się do wysortu trafia do produkcji paliwa alternatywnego.

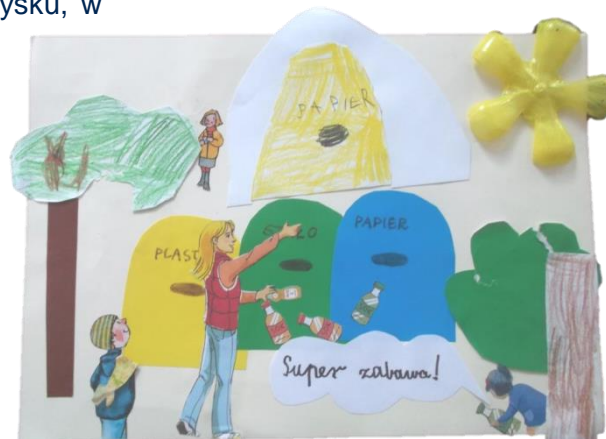
### Niszczenie dokumentów i innych nośników informacji

WPO ALBA S.A. w zakresie swojej działalności oferuje rozbudowany wachlarz profesjonalnych, bezpiecznych i przyjaznych dla środowiska usług związanych z niszczeniem dokumentów oraz innych nośników informacji. Firma posiada wysokiej jakości sprzęt niszczący, pozwalający na skuteczne niszczenie wszelkiego rodzaju dokumentów w tym dokumentów finansowych, księgowych, osobowych oraz innych nośników informacji. Oferta dostosowywana jest do potrzeb każdego klienta.

## 4. Społeczna odpowiedzialność i troska o środowisko

W trosce o środowisko, najważniejszym zadaniem Grupy ALBA, w tym spółki WPO ALBA S.A. jest ograniczanie ilości odpadów trafiających na składowisko odpadów. W tym celu odebrane odpady komunalne przekazywane są do Instalacji Przetwarzania Odpadów oraz innych wyspecjalizowanych zakładów, gdzie są one poddawane procesom odzysku, w wyniku których wysortowane zostają odpady wtórne oraz wytwarzane jest m.in. paliwo alternatywne. Rozwijając się zgodnie z tą ideą **umiejętnie łączymy ekologię i wymagania stawiane przez prawo.**

Jako Spółka działająca w branży o szczególnym znaczeniu dla środowiska staramy się popularyzować proekologiczny styl życia wśród dorosłych, młodzieży i dzieci, a także angażować społeczność do aktywnej ochrony środowiska. W dążeniu do promocji ekologii WPO ALBA S.A. stawia na aktywne uczestnictwo w akcjach edukacyjnych i promocyjnych. Od wielu lat wspieramy akcje zbiórki surowców wtórnych, odpadów niebezpiecznych, elektro-odpadów oraz akcje sprzątania dzikich wysypisk. Systematycznie prowadzimy również akcje edukacyjne dla uczniów przedszkoli i szkół podstawowych oraz informacyjno-edukacyjne dla mieszkańców obsługiwanych gmin.





## Akcje informacyjno-edukacyjne dla dzieci i dorosłych

Wrocławskie Przedsiębiorstwo Oczyszczania ALBA S.A. szczególnie przykłada się do prowadzenia akcji edukacyjno – informacyjnych kierowanych do mieszkańców obsługiwanych gmin. Zarówno dorośli jak i dzieci chętnie zwiedzają **Centrum Recyklingu**, podczas którego mogą na własne oczy zapoznać się z procesami przetwarzania odpadów w naszym Zakładzie. W 2017 roku naszą instalację odwiedziło ponad 250 osób.

WPO ALBA S.A. organizuje **zajęcia eko-edukacyjne dla najmłodszych**, w placówkach przedszkolnych i szkolnych,

a także podczas festynów w obsługiwanych gminach. W roku 2017 Spółka wzięła udział kilkudziesięciu imprezach, na których prowadziła zajęcia informacyjno-edukacyjne w zakresie gospodarowania odpadami, m. in. na gminnych dożynkach, piknikach osiedlowych czy z okazji Dnia Ziemi. Dodatkowo, w szkołach podstawowych prowadzone są lekcje ekologii, w trakcie których dzieci mogą zobaczyć jak wygląda

sortowanie oraz odzysk surowców, które na co dzień wyrzucają do kolorowych pojemników. Mogą z bliska przyglądać się w jaki sposób pracuje śmieciarka. Po zakończeniu zwiedzania prowadzone są **warsztaty z upcyklingu**, podczas których dzieci wykonują różnego rodzaju przedmioty z surowców.

Spółka systematycznie wspiera szkoły i przedszkola wprowadzeniu segregacji poprzez zakup kompletów pojemników do segregacji oraz organizację **Eko-kącików**. Kolejny rok z rządu prowadzona jest „**Akcja Buźka**”, której celem jest zwiększenie ilości segregowanych odpadów. Mieszkańcy gmin otrzymują ulotki z informacjami w jaki sposób poprawnie segregować odpady, a pracownicy ALBA tzw. Eko-Dozorcy kontrolują pojemniki na odpady komunalne. Jeżeli znajdują się w nich surowce wtórne – pojemnik otrzymuje karną naklejkę.



## Eko-Dozorca

Ekodozorcy to zespół wykwalifikowanych pracowników WPO ALBA S.A. patrolujących miejsca we Wrocławiu, gdzie mieszkańcy segregują odpady. Uświadamiają mieszkańcom jak istotną rolę pełni sortowanie odpadów, właściwe utrzymanie czystości i porządku w punktach gromadzenia odpadów. Projekt opiera się na założeniu, że segregację odpadów najlepiej zacząć już u źródła, czyli w miejscu ich wytworzenia, a więc w przydomowych pojemnikach na odpady. Nie ma jednak pewności, że wszyscy mieszkańcy prawidłowo segregują odpady, a co za tym idzie, w poszczególnych pojemnikach mogą pojawiać się nieodpowiednie surowce.



Wówczas wkraczają doświadczeni Ekodozorcy, którzy porządkują teren na którym znajdują się pojemniki do selektywnej zbiórki odpadów pokazując jednocześnie mieszkańcom jak ważną rolę odgrywa zbiórka selektywna. Należy pamiętać, że odpady zmieszane to tylko 30% wszystkich odpadów komunalnych! 70 % to surowce, które dzięki segregacji mogą trafić do recyklingu.

### Rowerowi EkoDozorcy pomagają segregować śmieci

*"...Często spotykamy na miejscu poprzesuwane śmietniki, nieraz nawet i powywracane, śmieci leżące wokół itd. Gdy już wszystko sfotografuję, biorę się za porządkowanie. Oprócz tego pomagam starszym osobom wyrzucić śmieci. Sam do najmłodszych nie należę, więc gdy widzę taką staruszkę, która drepcze do śmietnika ze sporym workiem, to podchodzę i pomagam. To naprawdę daje dużą satysfakcję widzieć wdzięczność tych osób. Mieszkańcy już mnie trochę znają i są wobec mnie bardzo przyjaźni."*



### **Festyny w obsługiwanych gminach**

WPO Alba S.A. w 2017 r. brało udział w kilkunastu festynach skierowanych do mieszkańców obsługiwanych gmin. Celem organizowanych spotkań było zwiększenie świadomości ekologicznej odbiorców oraz budowanie proekologicznych postaw i zachowań. Przy stoisku naszej firmy można było sprawdzić swoją wiedzę na temat postępowania z odpadami, zobaczyć pokaz segregacji odpadów przeprowadzony przez EkoDozorców oraz wziąć udział w zabawach, konkursach i wygrać ekologiczne gadżety.



### **Ekobiegacze**

Pracownicy WPO ALBA S.A. dobrze wiedzą, że nie samą pracą człowiek żyje. Wyznając ideę „w zdrowym ciele zdrowy duch”, drużyna Ekobiegacze reprezentuje firmę na różnego rodzaju imprezach sportowych, m.in. na Biegu Firmowym we Wrocławiu oraz biegu charytatywnym Wrocław Business Run. W 2017 roku nasza drużyna odniosła aż trzy sukcesy:

- IV miejsce w kategorii open podczas Biegu Firmowego, który odbył się w maju 2017 r. we Wrocławiu;
- II miejsce w kategorii open oraz I miejsce w kategorii drużyn mieszanych podczas Wrocław Business Run, który odbył się we wrześniu 2017 roku.

Przed naszą drużyną kolejne wyzwania, rekordy do pobicia oraz kolejne kilometry do przebiegnięcia. Więcej informacji na temat akcji edukacyjno-ekologicznych organizowanych i wspieranych przez WPO ALBA S.A. znajduje się na profilu Facebook spółki.



## 5. System Zarządzania Środowiskowego

W roku 2005 decyzją zarządu firma rozpoczęła prace nad wdrożeniem Systemu Zarządzania Jakością, uzyskując w 2005 roku certyfikat zgodności z wymaganiami normy PN-EN ISO 9001. W kolejnym roku podjęto trud rozszerzenia zakresu certyfikacji systemu zarządzania jakością o wymagania normy PN-EN ISO 14001, uzyskując w 2006r. certyfikat Zintegrowanego Systemu Zarządzania Jakością i Zarządzania Środowiskiem. System Zarządzania w WPO ALBA S.A. jest stale utrzymywany i doskonalony, co potwierdzały wyniki cyklicznych auditów nadzoru oraz recertyfikacyjnych.

Wdrożony i certyfikowany system zarządzania zobowiązuje naszą organizację i wszystkich pracowników do świadomego podejmowania działań na rzecz poprawy zarówno jakości świadczonych usług, jak również ograniczania negatywnego oddziaływania na środowisko naturalne, poprzez sterowanie operacyjne wyznaczonymi znaczącymi aspektami środowiskowymi.

Wyrazem troski o środowisko jest nie tylko zakres świadczonych przez naszą firmę usług, ale również podejmowane działania zmierzające do prowadzenia jej w sposób, który pozwoli na maksymalne ograniczenie ilości odpadów przekazywanych na składowiska odpadów komunalnych.

System Zarządzania Środowiskowego jest wdrożony w całym obszarze działalności firmy WPO ALBA S.A. dla wskazanej w pkt. 2 niniejszej Deklaracji Środowiskowej lokalizacji i uwzględnia następujący zakres prowadzonej działalności:

**„Zbieranie i transport odpadów, odbiór nieczystości ciekłych, odzysk i unieszkodliwianie odpadów, obrót surowcami wtórnymi, letnie i zimowe utrzymanie dróg, ulic, placów, parkingów, usługi porządkowe wraz z kompleksową obsługą klientów w tym zakresie, niszczenie dokumentów i innych nośników informacji.”**

System Zarządzania Środowiskowego firmy jest oparty na zastosowaniu podejścia procesowego, którego elementem jest zidentyfikowanie i zarządzanie procesami zachodzącymi w organizacji.

Niezależnie od procesów realizowanych samodzielnie, część procesów realizowanych jest na podstawie zawartych umów z podwykonawcami.

Udokumentowany, wdrożony i certyfikowany przez międzynarodową jednostkę certyfikującą TUV NORD POLSKA Sp. z o.o. System Zarządzania Środowiskowego zobowiązuje naszą organizację i wszystkich pracowników do świadomego podejmowania działań na rzecz optymalizacji prowadzonych procesów, jak również ograniczania negatywnego oddziaływania na środowisko naturalne.

Dowodem proekologicznego charakteru oraz transparentności podejmowanych działań jest poddanie organizacji dobrowolnemu udziałowi w systemie ekozarządzania i audytu we wspólnocie EMAS zgodnie z Rozporządzeniem Parlamentu Europejskiego i Rady (WE) nr 1221/2009 z dnia 25 listopada 2009 r. z uwzględnieniem Rozporządzenia Komisji (UE) 2017/1505 z dnia 28 sierpnia 2017r. zmieniające załączniki I, II i III, którego efektem jest rejestracja firmy WPO ALBA S.A. w prowadzonym przez Generalną Dyрекcję Ochrony Środowiska – Krajowym Rejestrze Systemu EMAS pod numerem: PL 2.02-007-76.

Dowodem zgodności prowadzonych przez nas działań są uzyskane przez naszą organizację Certyfikaty Zgodności z wymaganiami norm PN-EN ISO 14001:2015, PN-EN ISO 9001:2015 oraz Certyfikat Rejestracji w EMAS.





# POLITYKA

## ZINTEGROWANEGO SYSTEMU ZARZĄDZANIA JAKOŚCIĄ, ŚRODOWISKOWEGO I EMAS GRUPY ALBA

*Dążeniem Grupy ALBA jest świadczenie kompleksowych usług komunalnych o wysokiej jakości, z uwzględnieniem troski o środowisko naturalne poprzez ograniczenie ilości odpadów przekazywanych na składowiska odpadów komunalnych oraz edukację proekologiczną*

### Polityka w zakresie Zarządzania Środowiskowego w Grupie ALBA:

W oparciu o przedstawioną powyżej misję firmy oraz uwzględniając kontekst organizacji oraz wymagania stron zainteresowanych Zarząd zobowiązuje się do:

- prowadzenia procesów i usług w nadzorowanych warunkach zapewniających maksymalne bezpieczeństwo dla ludzi i środowiska,
- spełniania mających zastosowanie wymagań oraz zgodności w tym zakresie,
- ciągłego doskonalenia Systemu Zarządzania Środowiskowego w celu poprawy środowiskowych efektów działalności,
- ochrony środowiska, w tym zapobiegania zanieczyszczeniom, poprzez modernizację posiadanego sprzętu, stosowanych praktyk i technologii,
- podejmowanie przedsięwzięć, które przyczyniają się do sukcesywnego ograniczania ilości odpadów przekazywanych na składowiska odpadów komunalnych, w tym podejmowania działań, inwestycji oraz kooperacji z podmiotami, które pozwolą na zagospodarowywanie odpadów w sposób bardziej przyjazny środowisku, oraz optymalnie biznesowo,
- podejmowania działań i akcji propagujących selektywną zbiórkę odpadów wśród Klientów i mieszkańców obsługiwanych gmin,

### Polityka w zakresie Jakości w Grupie ALBA:

W oparciu o przedstawioną powyżej misję firmy oraz uwzględniając kontekst organizacji oraz wymagania stron zainteresowanych Zarząd zobowiązuje się do:

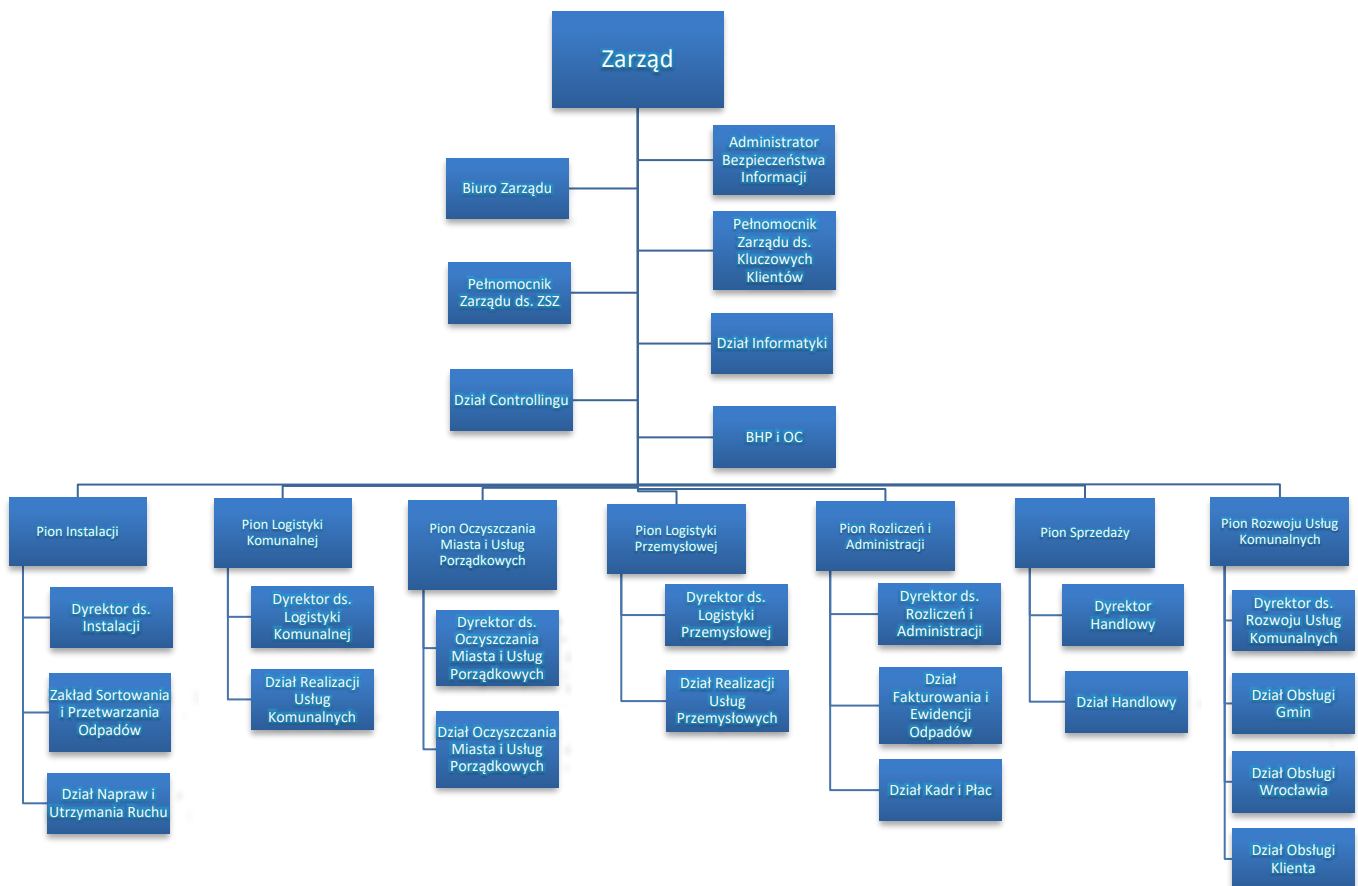
- prowadzenia procesów i usług w nadzorowanych warunkach zapewniających osiągnięcie zaplanowanej jakości świadczonych usług,
- spełniania mających zastosowanie wymagań oraz ciągłego doskonalenia Systemu Zarządzania Jakością,
- doskonalenia jakości usług poprzez modernizację sprzętu i infrastruktury technicznej.

Zintegrowana Polityka Jakości, Środowiskowa i EMAS Grupy ALBA realizowana jest w ramach Zintegrowanego Systemu Zarządzania poprzez realizację celów, zadań jakościowych i środowiskowych zatwierdzonych przez Zarząd Grupy ALBA uwzględniając wyniki analizy ryzyk i szans.

Niniejsza Polityka Zintegrowanego Systemu Zarządzania jest znana pracownikom firmy, udostępniana wszystkim stronom zainteresowanym oraz upubliczniona na stronach internetowej poszczególnych spółek Grupy ALBA.

## Struktura odpowiedzialności i uprawnień

Struktura organizacyjna firmy WPO ALBA S.A. została tak pomyślana, aby zapewnić sprawne i efektywne wykorzystanie wiedzy i kompetencji poszczególnych pracowników - przy jednoczesnym zapewnieniu klarownego podziału zadań, kompetencji i odpowiedzialności. Graficznym odzwierciedleniem struktury organizacyjnej firmy jest poglądowy schemat organizacyjny:



W celu zapewnienia skutecznego i efektywnego funkcjonowania ZSZ i EMAS Zarząd określił i zakomunikował pracownikom zakresy uprawnień i odpowiedzialności.

W związku z wdrożeniem Zintegrowanego Systemu Zarządzania i EMAS Zarząd powołał Pełnomocnika ds. ZSZ i EMAS, który obok dotychczasowych zadań i odpowiedzialności odpowiedzialny jest za koordynowanie, monitorowanie i nadzorowanie działań oraz doskonalenie Zintegrowanego Systemu Zarządzania i EMAS w spółce WPO ALBA S.A. poprzez planowanie auditów sprawdzających, przeglądów systemu, wdrażanie działań korekcyjnych, korygujących lub zapobiegawczych. Odpowiedzialny jest on również za bieżącą współpracę ze stronami zewnętrznymi w sprawach ZSZ i EMAS.



## Komunikacja

Proces komunikacji stanowi proces przyjmowania, opracowywania i przekazywania informacji. Ze względu na duże zaangażowanie Kierownictwa firmy w funkcjonowanie poszczególnych procesów zachodzących w organizacji proces komunikacji wewnętrznej jest sprawny i efektywny.



**Komunikacja wewnętrzna** w obszarze funkcjonującego Zintegrowanego Systemu Zarządzania Jakością i Środowiskowego, w tym EMAS obejmuje komunikowanie kluczowych informacji dotyczących sprawnego funkcjonowania systemu tj.:

- polityka Zintegrowanego Systemu Zarządzania oraz cele, zadania, programy jakościowe i środowiskowe,
- wymagania dokumentacji ZSZ,
- aspekty środowiskowe, w tym aspekty znaczące,
- wymagania prawne i inne wymagania, do których organizacja się zobowiązała,
- o planowanych audytach oraz wynikających z nich działaniach poauditowych,
- wyniki ocen skuteczności ZSZ oraz ustaleń z Przeglądu Zarządzania,
- wewnętrzne akty normatywne spółki,
- umowy, których ustalenia są wiążące i mogą mieć wpływ na działanie poszczególnych służb w organizacji, ze szczególnym uwzględnieniem wymagań środowiskowych i bhp,
- zezwolenia i decyzje urzędowe, w szczególności z zakresu systemu prawnego ochrony środowiska.

Niezależnie od prowadzonego procesu komunikacji wewnętrznej utrzymywane są narzędzia, w tym są określone odpowiedzialności i uprawnienia w obszarze **komunikacji z zewnętrznymi stronami zainteresowanymi**. Komunikacja ta odbywa się w formie:

- rozmów handlowych – organizowanych w ramach bieżącej działalności spółki,
- publikacji informacji dotyczących SZŚ i EMAS, w szczególności w formie Deklaracji Środowiskowej,
- prowadzonych akcji i przedsięwzięć edukacyjnych realizowanych względem społeczności lokalnej,
- kontaktów telefonicznych i/lub e-mail za pośrednictwem upublicznionych na stronie www danych kontaktowych do Pełnomocnika ds. ZSZ i EMAS, który jest uprawniony do reprezentowania spółki na zewnątrz w sprawach Zintegrowanego Systemu Zarządzania Jakością i Środowiskowego, w tym standardu EMAS,
- spotkań informacyjnych – organizowanych w ramach potrzeb wynikających z bieżącej działalności lub wniosków stron zainteresowanych.

Zarząd WPO ALBA S.A. przekazuje informacje dotyczące znaczących aspektów środowiskowych organizacji na zewnątrz w formie Deklaracji Środowiskowej udostępnianej bezpośrednio w siedzibie firmy oraz na stronie internetowej pod adresem: <http://www.wroclaw.alba.com.pl>

Pełnomocnik ds. ZSZ i EMAS zobowiązany jest do corocznego uaktualnienia Deklaracji Środowiskowej i zapewnia jej zatwierdzenie przez Weryfikatora Środowiskowego EMAS.

O zakresie i formie udostępnianych informacji decyduje każdorazowo Zarząd. Deklaracja Środowiskowa przed opublikowaniem winna zostać zatwierdzona przez Zarząd WPO ALBA S.A. oraz zweryfikowana przez uprawnionego Weryfikatora EMAS.

## **Aspekty środowiskowe**

Meritum systemu zarządzania środowiskowego i standardu EMAS jest identyfikacja aspektów środowiskowych w organizacji, ich ocena i wyznaczenie tzw. aspektów znaczących, które:

- są podstawą do wyznaczania celów, programów i zadań środowiskowych,
- stanowią punkt wyjścia przy ustanawianiu Polityki Środowiskowej, stanowią odniesienie do sterowania operacyjnego.



W Zintegrowanym Systemie Zarządzania Jakością i Środowiskowego, w tym EMAS spółki WPO ALBA S.A. ustanowiono, wdrożono i utrzymuje się procedurę identyfikowania i oceny aspektów środowiskowych, która obejmuje:

- Identyfikację aspektów środowiskowych związanych z realizacją usług, w tym aspekty bezpośrednie i pośrednie,
- Ocena zidentyfikowanych aspektów środowiskowych, w tym ocenę zgodności z mającymi zastosowanie wymaganiami prawnymi i innymi, do których organizacja się zobowiązała,
- Wyznaczanie aspektów środowiskowych, które mają lub mogą mieć znaczący wpływ na środowisko tzw. znaczących aspektów środowiskowych,
- Dokumentowanie informacji dotyczących aspektów środowiskowych oraz bieżącej aktualizacji tych informacji,
- Sterowanie operacyjne znaczącymi aspektami środowiskowymi w odniesieniu do Polityki Systemu Zarządzania Środowiskowego i EMAS oraz celów, zadań i programów środowiskowych,
- Przegląd i aktualizację aspektów środowiskowych oraz sterowania operacyjnego.

Ocena i kwalifikacja aspektów środowiskowych dokonywana jest przy współudziale kierowników poszczególnych komórek organizacyjnych i obejmuje zarówno:

- bezpośrednie aspekty środowiskowe – które są związane z działalnością i usługami organizacji nad którymi sprawuje ona bezpośrednią kontrolę zarządczą tj.:
  - emisje do powietrza,
  - uwolnienia do wody,
  - zapobieganie powstawaniu, recykling, ponowne użycie, transport i usuwanie odpadów stałych i innych, w szczególności odpadów niebezpiecznych,
  - korzystanie z gruntów i ich zanieczyszczenie
  - wykorzystanie surowców i zasobów naturalnych, w tym energii,
  - oddziaływanie na pracowników pracujących dla lub w imieniu organizacji tzw. problemy lokalne (hałas, wibracje, odory, pył efekt wizualny itp.)
  - zagadnienia związane z transportem,
- pośrednie aspekty środowiskowe – które mogą wynikać z relacji organizacji ze stronami trzecimi, pozostającymi poza kontrolą zarządczą organizacji lub na które organizacja ma wpływ

- wpływ dostawców i podwykonawców oraz ich praktyki środowiskowe,
- zagadnienia dotyczące posiadanych i stosowanych maszyn, urządzeń itp.,

- świadomość proekologiczna społeczeństwa (aspekt pozytywny),
- awaryjne aspekty środowiskowe – takie, które nie są elementem normalnej pracy zakładu, ale mogące wystąpić w sytuacjach awaryjnych i obejmują one m.in.:
  - ryzyko wypadków środowiskowych i wpływów wynikających lub mogących wynikać ze skutków wydarzeń, wypadków i potencjalnych sytuacji awaryjnych.
- aspekty historyczne – odnoszące się ewentualnych zanieczyszczeń, które są związane ze stanem zastanym przez spółkę np. zanieczyszczenie gleby,
- aspekty przyszłe – dotyczące przewidywanych lub planowanych przedsięwzięć mogących powodować oddziaływanie na środowisko.

Ocena i kwalifikacja ryzyka związanego z aspektami środowiskowymi wykonywana jest metodą szacowania ryzyka „Risk Score”, opartą na punktowej ocenie parametru, wg następujących kryteriów:

Kryteria Oceny Aspektów Środowiskowych w WPO ALBA S.A.		
<b>Możliwość wyrządzenia szkód w środowisku (stopień wpływu danego aspektu na środowisko) - A</b>		
1	<b>bardzo mała</b>	Występowanie aspektu, nie powoduje szkód w środowisku lub szkody te są bardzo znikome
2	<b>mała</b>	Występowanie aspektu powoduje lub może powodować małe szkody w środowisku
3	<b>średnia</b>	Występowanie aspektu powoduje lub może powodować średnie szkody w środowisku
4	<b>duża</b>	Występowanie aspektu powoduje lub może powodować duże szkody w środowisku
<b>Częstotliwość (prawdopodobieństwo) wystąpienia aspektu środowiskowego – B:</b>		
4	<b>występuje stale</b>	Wpływ występuje stale, w trakcie prowadzenia procesu
3	<b>częsta</b>	Wpływ występuje częściej niż raz na miesiąc
2	<b>rzadka</b>	Wpływ występuje rzadziej niż raz na miesiąc ( kilka razy w roku)
1	<b>nie wystąpił</b>	Wpływ dotąd nie wystąpił w organizacji lub prawdopodobieństwo wystąpienia jest bardzo małe
<b>Możliwość wykrycia zagrożenia (czas reakcji) – C</b>		
4	<b>bardzo mała</b>	Wykrycie zagrożenia jest niemożliwe lub z dużym opóźnieniem, np. gdy widoczne są skutki w elementach środowiska
3	<b>mała</b>	Możliwość wykrycia zagrożenia jest niewielka
2	<b>średnia</b>	Możliwość wykrycia zagrożenia jest duża
1	<b>duża</b>	Zagrożenie jest identyfikowane w chwili wystąpienia
<b>Odwracalność aspektu lub wpływu w środowisku - D</b>		
4	<b>Nie</b>	Wpływ aspektu lub wpływu na środowisko nie jest w pełni odwracalne
2	<b>Tak, trudne lub kosztowne</b>	Wpływ aspektu lub wpływu na środowisko jest w pełni odwracalne, ale trudne lub kosztowne
1	<b>Tak</b>	Wpływ aspektu lub wpływu na środowisko jest w pełni odwracalne
<b>Skala działalności, w której występuje aspekt środowiskowy - E</b>		
4	<b>duża</b>	Duże przedsiębiorstwo ( 250 i więcej osób zatrudnionych)
3	<b>średnia</b>	Średnie przedsiębiorstwo (50 – 249)
2	<b>mała</b>	Małe przedsiębiorstwo (10-49 osób zatrudnionych)
1	<b>znikoma</b>	Mikroprzedsiębiorstwo ( 1-9 osób zatrudnionych)
<b>Wrażliwość środowiska lokalnego, regionalnego, globalnego - F</b>		
1	<b>bardzo mała</b>	Ze względu na miejsce występowania aspektu oraz walory środowiskowe występuje bardzo mała wrażliwość środowiska lokalnego



2	mała	Ze względu na miejsce występowania aspektu oraz walory środowiskowe występuje mała wrażliwość środowiska lokalnego
3	średnia	Ze względu na miejsce występowania aspektu oraz walory środowiskowe występuje średnia wrażliwość środowiska lokalnego
4	duża	Ze względu na miejsce występowania aspektu oraz walory środowiskowe występuje duża wrażliwość środowiska lokalnego
<b>Znaczenie dla zainteresowanych stron i pracowników organizacji -G</b>		
1	bardzo mała	Ze względu na miejsce występowania aspektu uwarunkowania społeczne, polityczne, skargi występuje bardzo mała wrażliwość stron zainteresowanych lub pracowników
2	mała	Ze względu na miejsce występowania aspektu uwarunkowania społeczne, polityczne, skargi występuje mała wrażliwość stron zainteresowanych lub pracowników
3	średnia	Ze względu na miejsce występowania aspektu uwarunkowania społeczne, polityczne, skargi występuje średnia wrażliwość stron zainteresowanych lub pracowników
4	duża	Ze względu na miejsce występowania aspektu uwarunkowania społeczne, polityczne, skargi występuje duża wrażliwość stron zainteresowanych lub pracowników
<b>Istnienie stosownych przepisów w dziedzinie środowiska i ich wymagań oraz zgodność z obowiązującymi organizację wymaganiami prawnymi dotyczącymi SPOŚ</b>		
<b>Zgodny</b>		Organizacja zidentyfikowała wymagania prawne i inne oraz spełnia stawiane wymagania
<b>Niezgodny</b>		Organizacja zidentyfikowała wymagania prawne i inne oraz nie spełnia stawianych wymagań

**Obliczanie Ryzyka Całkowitego (R):**

$$R = A \times (B + C + D + E + F + G)$$

Gdzie:

A - Możliwość wyrządzenia szkód w środowisku (stopień wpływu danego aspektu na środowisko)

B - Częstotliwość (prawdopodobieństwo) wystąpienia aspektu środowiskowego

C - Możliwość wykrycia zagrożenia (czas reakcji)

D - Odwracalność aspektu lub wpływu w środowisku

E - Skala działalności, w której występuje aspekt środowiskowy

F - Wrażliwość środowiska lokalnego, regionalnego, globalnego

G - Znaczenie dla zainteresowanych stron i pracowników organizacji

<b>Klasyfikacja Ryzyka oraz Ocena Aspektu Środowiskowego</b>		
<b>R</b>	<b>Ryzyko</b>	<b>Kategoria Aspektu Środowiskowego</b>
<b>6 ÷ 34</b>	<b>Nieistotne</b>	Aspekt nieznaczący
<b>35 ÷ 96</b>	<b>Istotne</b>	Aspekt znaczący

**Uwaga 1:**

W przypadku, gdy w związku z danym aspektem środowiskowym ocena zgodności z mającymi zastosowanie wymaganiami prawnymi i innymi wskazuje na niezgodność, niezależnie od wyników punktowej oceny danego aspektu jest on oceniany jako Aspekt Znaczący.

**Uwaga 2:**

W przypadku oceny aspektów środowiskowych pozytywnych metodologia oceny jest prowadzona na podstawie doświadczenia w kontekście ww. kryteriów, jednakże nie prowadzi się punktowego przeliczenia. Wynik oceny jest przedstawiany w formie opisowej.

**Definicje Klasyfikacji Aspektów Środowiskowych:**

**Aspekt nieznaczący** - aspekt środowiskowy, który ze względu na charakter lub skalę nie ma istotnego wpływu na środowisko,

**Aspekt znaczący** - aspekt środowiskowy, który ma lub może mieć znaczący wpływ na środowisko i/lub występują niezgodności z obowiązującymi wymaganiami prawnymi i innymi, które odnoszą się do danego aspektu. Aspekty te stanowią punkt wyjścia do formułowania celów, zadań i programów środowiskowych.

**Wyznaczone w WPO ALBA S.A. znaczące aspekty środowiskowe, wraz z ich oceną:**

Znaczące Aspekty Bezpośrednie - Negatywne													
Źródło aspektu	Aspekt Środowiskowy	Rodzaj aspektu <sup>1)</sup>		Ocena zgodności <sup>2)</sup>	Ocena punktowa								Kategoria aspektu <sup>3)</sup>
		P	R		A	B	C	D	E	F	G	R	
Pojazdy Realizacja Usług	Emisja zanieczyszczeń do powietrza gazów w związku ze spalaniem paliwa w samochodach ciężarowych		X	Zgodny	3	4	1	4	3	3	2	51	ZN
Pojazdy Realizacja Usług <sup>4)</sup>	Wycieki substancji szkodliwych z pojazdów (oleje, smary, ON),	X		Zgodny	3	3	2	2	3	3	2	45	ZN Awaryjny
Eksploatacja pojazdów, urządzeń, budynków	Wytwarzanie i magazynowanie odpadów niebezpiecznych (odpadów zawierających substancje niebezpieczne),		X	Zgodny	4	3	1	1	3	1	1	40	ZN
Pojazdy i pozostały tabor Zakład Przetwarzania Odpadów <sup>4)</sup>	Wycieki substancji szkodliwych z pojazdów (oleje, smary, ON) na terenie bazy transportowej	X		Zgodny	3	3	2	3	3	1	1	39	ZN Awaryjny
Zakład Przetwarzania Odpadów <sup>4)</sup>	Emisje zanieczyszczeń do powietrza oraz zagrożenie życia i zdrowia powstające w trakcie pożaru	X		Zgodny	4	1	2	4	3	2	1	52	ZN Awaryjny
Znaczące Aspekty Bezpośrednie - Pozytywne													
Źródło aspektu	Aspekt Środowiskowy	Rodzaj aspektu <sup>1)</sup>		Ocena zgodności <sup>2)</sup>	Ocena opisowa	Kategoria aspektu <sup>3)</sup>							
		P	R										
Działalność operacyjna spółki Realizacja usług	Wysortowany surowiec wtórny ze strumienia odpadów komunalnych		X	Zgodny	Kierowanie odpadów do odzysku i recyklingu jest najlepszym ze sposobów gospodarowania odpadami, więc należy dążyć do zwiększania ilości odpadów które poddawane są ww. procesom.	ZN							
Instalacje przetwarzania odpadów - sortownia	Odzysk surowców wtórnych/balastu z odpadów komunalnych		X	Zgodny		ZN							
Instalacje przetwarzania odpadów – produkcja paliwa alternatywnego	Produkcja paliwa alternatywnego – pozwalająca na odzysk energii wytwarzanej z odpadów		X	Zgodny		ZN							
Działalność edukacyjno-ekologiczna	Odpady selektywnie zebrane z terminów gmin w skutek kształtowania i zmian postaw i świadomości ekologicznej mieszkańców/klientów.		X	Zgodny	Zmiana postaw społecznych jest kluczem do ograniczenia negatywnego wpływu odpadów na środowisko, więc należy podejmować działania zmierzające do podnoszenia świadomości społeczeństwa	ZN							

1) Rodzaj aspektu: **Potencjalny, Rzeczywisty**, 2) Ocena Zgodności: **Zgodny / Niezgodny**3) Kategoria aspektu: **N - nieznaczący, ZN – aspekt znaczący**

4) Potencjalne, awaryjne aspekty środowiskowe objęte są procedurą sterowania, monitorowania i nadzoru. Od początku działalności firmy nie zaistniały awarie środowiskowe.

## Cele środowiskowe

WPO ALBA S.A. uwzględniając wyznaczone znaczące aspekty środowiskowe ustanowiła na rok 2018 następujące cele środowiskowe:

- Utrzymanie średniego wysortu selektywnej zbiórki odpadów na poziomie 60% dla makulatury oraz 17% dla tworzyw sztucznych z instalacji sortowniczej,
- Zwiększanie do 19% ilości selektywnej zbiórki odpadów w stosunku do ogólnego strumienia odpadów zebranych przez WPO ALBA S.A.,
- Zwiększenie ilości selektywnej zbiórki odpadów z gminy, poprawa wizerunku firmy poprzez edukację ekologiczną mieszkańców gminy uzyskując wzrost wskaźnika odzysku surowców wtórnych na poziomie 60% dla makulatury oraz 17% dla tworzyw sztucznych z instalacji sortowniczej,
- Poprawa wizerunku firmy, bezpieczeństwa oraz ograniczenie negatywnego wielkości zanieczyszczeń do środowiska poprzez zakup 5 nowych pojazdów ciężarowych spełniających wymagania normy emisji spalin Euro 6.

## Ocena realizacji celów środowiskowych za rok 2017

Przewidziane do realizacji cele na rok 2017 zostały zrealizowane częściowo, ze względu na istotne zmiany prawne dotyczące rynku gospodarowania odpadami. Szczegółowa informacja dotycząca realizacji przedmiotowych celów została zaprezentowana w poniższej tabeli:

Lp.	Cel	Ocena	Opis
1.	Ograniczenie negatywnego oddziaływania odpadów komunalnych z selektywnej zbiórki poprzez utrzymanie średniego wysortu na poziomie 70% dla makulatury oraz 20% dla tworzyw sztucznych z instalacji sortowniczej	Zrealizowano	W roku 2017 uzyskano wartość 70% dla makulatury i 23% dla tworzyw sztucznych
2.	Ograniczenie negatywnego oddziaływania odpadów na środowisko poprzez zwiększanie do 17% ilości selektywnej zbiórki odpadów w stosunku do ogólnego strumienia odpadów zebranych przez WPO ALBA S.A.	Zrealizowano	W roku 2017 uzyskano wartość 17%
3.	Poprawa wizerunku firmy, bezpieczeństwa oraz ograniczenie negatywnego oddziaływania na środowisko poprzez wycofanie z eksploatacji i likwidacja/sprzedaż 6 wyeksploatowanych pojazdów ciężarowych	Zrealizowano	W roku 2017 zlikwidowano 11 pojazdów ciężarowych oraz 6 pojazdów specjalnych
4.	Poprawa wizerunku firmy, bezpieczeństwa oraz ograniczenie negatywnego oddziaływania na środowisko poprzez zakup 37 nowych pojazdów osobowych spełniających wymagania normy emisji spalin Euro 6W	Zrealizowano	W roku 2017 Spółka zakupiła 37 nowych pojazdów osobowych spełniających wymogi norm emisji spalin EURO 6



## **Efekty działalności środowiskowej**

Podstawowym celem działalności środowiskowej jest zarządzanie aspektami środowiskowymi, aby eliminować, ograniczać negatywny wpływ na środowisko lub w przypadku pozytywnych aspektów środowiskowych wzmocnić ich oddziaływanie. Wyniki zarządzania aspektami środowiskowymi, określane są jako "efekty działalności środowiskowej". W ramach funkcjonującego systemu zarządzania środowiskowego zrealizowano w 2015r cele środowiskowe związane z gospodarką odpadami, w tym: uruchomienie linii do doczyszczania szkła bezbarwnego i kolorowego, montaż rozrywarki do worków na zbieranie selektywnej zbiórki odpadów, zwiększenie udziału odbioru surowców wtórnych w ramach odbieranych odpadów komunalnych.

Miarą realizacji celów środowiskowych są wskaźniki oceny efektów działalności środowiskowej, które są wykorzystywane w systemie zarządzania środowiskowego m.in. do:

- wspomaganie i oceny nadzoru w obszarach związanych ze znaczącymi aspektami środowiskowymi,
- oceny efektów działalności środowiskowej oraz oceny zgodności z wymaganiami prawnymi i innymi,
- śledzenia postępu w realizacji zobowiązań wyrażonych w polityce środowiskowej.

**WPO ALBA S.A.**, w celu jednoznacznego zaprezentowania wyników realizacji polityki i celów Zintegrowanego Systemu Zarządzania i EMAS, uwzględniając wymagania Rozporządzenia Parlamentu Europejskiego i Rady (WE) nr 1221/2009 z dnia 25 listopada 2009 r. z uwzględnieniem Rozporządzenia Komisji (UE) 2017/1505 z dnia 28 sierpnia 2017 r. zmieniające załączniki I, II i III w sprawie dobrowolnego udziału organizacji w systemie ekozarządzania i audytu we Wspólnocie opracowała dwie grupy wskaźników efektywności środowiskowej:

- **Rozporządzeniowe wskaźniki efektywności środowiskowej** – których zakres wynika z treści cytowanego powyżej rozporządzenia,
- **Dodatkowe wskaźniki efektywności środowiskowej** – wskaźniki indywidualnie ustalone dla WPO ALBA S.A. odnoszące się do charakteru działalności spółki.

### **Rozporządzeniowe wskaźniki efektywności środowiskowej:**

- 1) Efektywność energetyczna tj. roczne zużycie energii wyrażone w MWh, w przeliczeniu na skalę realizowanych usług

$$Ef_{Energia} = \frac{A}{B}$$

gdzie:

A – roczne zużycie energii tj. energii elektrycznej, oleju napędowego, benzyny, oleju opałowego lekkiego, gazu LPG, gazu CNG, wyrażone w MWh (do przeliczenia wartości przyjęto następujące wskaźniki literaturowe tj. ON – 43,33 MJ/kg, benzyna – 44,79 MJ/kg, Olej opałowy lekki – 42,8 MJ/kg, LPG – 47,3 MJ/kg, CNG – 55,5 MJ/kg,

B – skala realizowanych usług tj. wielkość przychodów spółki z działalności operacyjnej [tyś. zł]

- 2) Zużycie wody tj. całkowite roczne zużycie wody, wyrażone w m<sup>3</sup>, w przeliczeniu na skalę realizowanych usług

$$Ef_{Woda} = \frac{A}{B}$$

gdzie:

A – całkowite roczne zużycie wody wyrażone w m<sup>3</sup>

B – skala realizowanych usług tj. wielkość przychodów spółki z działalności operacyjnej [tyś. zł]

- 3) Efektywne wykorzystanie surowców w procesie świadczenia usług wyrażone w Mg, w przeliczeniu na skalę realizowanych usług

$$Ef_{Surowców} = \frac{A}{B}$$

gdzie:

A – roczne zużycie surowców - soli drogowej w procesie świadczenia usług (zimowe utrzymanie dróg) wyrażone w Mg

B – skala realizowanych usług tj. wielkość przychodów spółki z działalności operacyjnej [tyś. zł]

- 4) Emisja do powietrza

- Emisja do powietrza gazów cieplarnianych tj. całkowita roczna emisja gazów cieplarnianych (wyrażona jako ekwiwalent dwutlenku węgla), wyrażona w Mg, w przeliczeniu na skalę realizowanych usług

$$Ef_{Emisje} = \frac{A}{B}$$

gdzie:

A – całkowita roczna emisja gazów cieplarnianych (obliczona na podstawie zużycia oleju napędowego, benzyny, oleju opałowego lekkiego, gazu LPG, gazu CNG w przeliczeniu na ekwiwalent CO<sub>2</sub>), wyrażona w Mg. Współczynniki emisji przyjęto na podstawie danych opublikowanych przez KOBIZE w „Wartościach opałowych i wskaźnikach emisji CO<sub>2</sub>” i wynoszą one: olej napędowy – 73,33 kg/GJ, benzyna 68,61 kg/GJ, olej opałowy lekki – 73,33kg/GJ, LPG – 62,44kg/GJ, CNG- 55,82kg/GJ

B – skala realizowanych usług tj. wielkość przychodów spółki z działalności operacyjnej [tyś. zł]

- Całkowita roczna emisja gazów do powietrza:

$$Ef_{Emisje} = \frac{A}{B}$$

gdzie:

A – całkowita roczna emisja gazów odprowadzonych do atmosfery (suma emisji CO<sub>2</sub>, NO<sub>2</sub>, SO<sub>2</sub>, pyłu PM<sub>10</sub>, PM 2.5, pyłu zawieszonego całkowitego TSP), wyrażona w Mg. Wartości wskaźnika obliczono na podstawie wskaźników emisyjnych opublikowanych przez KOBIZE dla poszczególnych źródeł emisji tj.: benzyna, ON

B – skala realizowanych usług tj. wielkość przychodów spółki z działalności operacyjnej [tyś. zł]

- 5) Wytwarzane odpady niebezpieczne tj. całkowita roczna ilość wytwarzanych odpadów niebezpiecznych, w przeliczeniu na skalę realizowanych usług

$$Ef_{Odp.Nieb} = \frac{A}{B}$$

gdzie:

A – całkowita roczna ilość wytwarzanych odpadów niebezpiecznych, wyrażona w Mg

B – skala realizowanych usług tj. wielkość przychodów spółki z działalności operacyjnej [tyś. zł]

- 6) Wytwarzane odpady inne niż niebezpieczne tj. całkowita roczna ilość wytwarzanych odpadów innych niż niebezpieczne wyrażona w Mg, w przeliczeniu na skalę realizowanych usług

$$Ef_{Odpady.inne} = \frac{A}{B}$$

gdzie:

A – całkowita roczna ilość wytwarzanych odpadów innych niż niebezpieczne, wyrażona w Mg

B – skala realizowanych usług tj. wielkość przychodów spółki z działalności operacyjnej [tyś. zł]

- 7) Różnorodność biologiczna tj. całkowita powierzchnia użytkowanego terenu, wyrażona w m<sup>2</sup>, w przeliczeniu na skalę realizowanych usług

$$Ef_{Różóżn.Biol.} = \frac{A}{B}$$

gdzie:

A – całkowita powierzchnia użytkowa wyrażona w m<sup>2</sup>

B – skala realizowanych usług tj. wielkość przychodów spółki z działalności operacyjnej [tyś. zł]

Numery działek i powierzchnia terenu wykorzystywana w działalności przez WPO ALBA S.A.:

- **Siedziba spółki:** Wrocław, ul. Szczecińska 5 – pow.: – 70521m<sup>2</sup>. Nr działek: 10/20, 14/5, 14/6, 15/1, 68, 20/1, 20/2, 20/3. Forma prawna: użytkowanie wieczyste/dzierżawa

#### Lokalizacje tymczasowe:

- **Baza logistyczna (nieczynna):** Solec Kujawski ul. Zakładowa – pow.: 6567 m<sup>2</sup>. Nr działek: 1254/28, 1256/9 Forma prawna: własność
- **Baza logistyczna:** Grudziądz, ul. Składowa 21 – pow.: 31273 m<sup>2</sup>. Nr działek: 42605 Forma prawna: dzierżawa
- **PSZOK:** Szamocin ul. Topolowa 20 – pow.: 2000 m<sup>2</sup>. Nr działek: 1644 Forma prawna: dzierżawa
- **PSZOK:** Wierzchowice (bez adresu) – pow.: 2258 m<sup>2</sup>. Nr działki: 87/55 Forma prawna: dzierżawa
- **PSZOK:** Kostomłoty ul. Średzka 10 – pow.: 630 m<sup>2</sup>. Nr działki: 70/23 Forma prawna: dzierżawa
- **Punkt selektywnej zbiórki odpadów:** Wrocław ul. Chmielna 4 – pow.: 82,6 m<sup>2</sup>. Nr działki: 52 AM-11 Forma prawna: dzierżawa



- **Baza logistyczna:** Wrocław ul. Giżycka – pow.: 3324 m<sup>2</sup>. Nr działki: 22 Forma prawna: użytkowanie wieczyste
- **Baza logistyczna:** Krobielowice – pow.: 200 m<sup>2</sup>. Nr działki: 22 Forma prawna: dzierżawa
- **Baza logistyczna:** Świerkówki – pow.: 114 m<sup>2</sup>. Nr działki: 135/2 Forma prawna: dzierżawa
- **Baza Whirlpool:** Wrocław ul. Boya-Komorowskiego 6 – pow.: 1965 m<sup>2</sup>. Nr działek: 11/4, 11/23 AM-16, 8/5 AM-22 Forma prawna: dzierżawa

#### Uwaga 1:

Ze względu na charakter organizacji i obowiązujące przepisy prawne w zakresie ochrony środowiska wskaźniki:

- Nr 5: „Wytwarzane odpady niebezpieczne tj. całkowita roczna ilość wytwarzanych odpadów niebezpiecznych, w przeliczeniu na skalę realizowanych usług”
- Nr 6: „Wytwarzane odpady inne niż niebezpieczne tj. całkowita roczna ilość wytwarzanych odpadów innych niż niebezpieczne wyrażona w Mg, w przeliczeniu na skalę realizowanych usług”

ujmowane są w dwóch płaszczyznach jako:

- Odpady wytwarzane poza instalacjami tj. odpady wytworzone w związku z „normalną” działalnością spółki,
- Odpady wytwarzane na instalacjach w Zakładzie Sortowania i Przetwarzania Odpadów.

Ustalone wskaźniki efektywności środowiskowej stanowią podstawę do sporządzania sprawozdawczości odnoszącej się do rzeczywistego wpływu działalności WPO ALBA S.A. na środowisko naturalne.

Dane liczbowe odnoszące się do powyższych wskaźników za lata 2014-2016 zostały zaprezentowane w poniższej tabeli:

Rozporządzeniowe wskaźniki efektywności środowiskowej	Jednostka	Okres sprawozdawczy					
		2014	2015	2016	2017		Obliczona wartość
		Obliczona wartość	Obliczona wartość	Obliczona wartość	Parametr Wskaźnika		
			A	B			
Efektywność energetyczna	MWh	0,064970	0,064114	0,071985	17830,578	230 735,40	0,0772772
Emisja do powietrza gazów cieplarnianych	Mg	0,017720	0,016773	0,017022	4139,134	230 735,40	0,0179389
Emisja całkowita do powietrza gazów i pyłów	Mg	0,017123	0,017182	0,017122	4157,384	230 735,40	0,0180180
Zużycie wody	m <sup>3</sup>	0,054123	0,143150	0,055433	11467,800	230 735,40	0,0497011
Różnorodność biologiczna	m <sup>2</sup>	0,556725	0,530356	0,517663	12009,800	230 735,40	0,0520501
Efektywność surowcowa (zużycie soli drogowej)	Mg	0,001939	0,000421	0,007409	1862,220	230 735,40	0,0080708

Rozporządzeniowe wskaźniki efektywności środowiskowej	Jednostka	Okres sprawozdawczy					
		2014	2015	2016	2017		Obliczona wartość
		Obliczona wartość	Obliczona wartość	Obliczona wartość	Parametr Wskaźnika		
					A	B	
<b>Odpady inne niż niebezpieczne wytwarzane poza instalacjami</b>							
Wytworzone odpady inne niż niebezpieczne – zbiorczo	Mg	0,000296	0,000630	0,037880	10518,869	230 735,40	0,0455884
Wytworzone odpady: 08 03 18	Mg	0,000000	0,000000	0,000001	0,0050000	230 735,40	0,0000000
Wytworzone odpady: 12 01 01	Mg	0,000000	0,000005	0,000003	0,380000	230 735,40	0,0000016
Wytworzone odpady: 12 01 02	Mg	0,000082	0,000000	0,000000	0,000000	230 735,40	0,0000000
Wytworzone odpady: 15 01 02	Mg	0,000132	0,000216	0,000127	24,60500	230 735,40	0,0001066
Wytworzone odpady: 15 01 04	Mg	0,000008	0,000186	0,000336	89,52400	230 735,40	0,0003880
Wytworzone odpady: 15 01 06	Mg	0,000000	0,000000	0,000052	22,6800	230 735,40	0,0000983
Wytworzone odpady: 15 01 07	Mg	0,000000	0,000000	0,000064	8,940000	230 735,40	0,0000387
Wytworzone odpady: 15 02 03	Mg	0,000003	0,000004	0,000002	0,510000	230 735,40	0,0000022
Wytworzone odpady: 15 02 04	Mg	0,000008	0,000000	0,000000	0,0000	230 735,40	0,0000000
Wytworzone odpady: 16 01 03	Mg	0,000000	0,000144	0,000081	7,27400	230 735,40	0,0000315
Wytworzone odpady: 16 01 15	Mg	0,000001	0,000000	0,000000	0,1900	230 735,40	0,0000008
Wytworzone odpady: 16 01 17	Mg	0,000017	0,000018	0,000016	3,8300	230 735,40	0,0000166
Wytworzone odpady: 16 01 19	Mg	0,000000	0,000002	0,000001	0,4400	230 735,40	0,0000019
Wytworzone odpady: 16 02 14	Mg	0,000000	0,000000	0,000000	0,0000	230 735,40	0,0000000
Wytworzone odpady: 16 81 02	Mg	0,000000	0,000000	0,000000	1,4460	230 735,40	0,0000063
Wytworzone odpady: 17 01 01	Mg	0,000000	0,000000	0,000020	0,6400	230 735,40	0,0000028
Wytworzone odpady: 17 01 02	Mg	0,000000	0,000002	0,000007	0,0000	230 735,40	0,0000000
Wytworzone odpady: 17 01 07	Mg	0,000000	0,000000	0,000343	91,9400	230 735,40	0,0003985
Wytworzone odpady: 17 01 80	Mg	0,000000	0,000000	0,000502	0,0000	230 735,40	0,0000000
Wytworzone odpady: 17 03 80	Mg	0,000005	0,000000	0,000000	0,7800	230 735,40	0,0000034
Wytworzone odpady: 17 04 05	Mg	0,000049	0,000046	0,000020	41,6650	230 735,40	0,0001806
Wytworzone odpady: 20 01 34	Mg	0,000000	0,000000005	0,000000	0,0000	230 735,40	0,0000000
Wytworzone odpady: 20 01 36	Mg	0,000000	0,000007	0,000005	12,0400	230 735,40	0,0000522
Wytworzone odpady: 20 02 01	Mg	0,000000	0,000000	0,003401	755,060	230 735,40	0,0032724
Wytworzone odpady: 20 03 01	Mg	0,000000	0,000000	0,003916	838,940	230 735,40	0,0036359
Wytworzone odpady: 20 03 03	Mg	0,000000	0,000000	0,026910	7782,840	230 735,40	0,0337306
Wytworzone odpady: 20 03 07	Mg	0,000000	0,000000	0,002073	835,140	230 735,40	0,0036195
<b>Odpady niebezpieczne wytwarzane poza instalacjami</b>							
Wytworzone odpady niebezpieczne - zbiorczo	Mg	0,000032	0,000022	0,000044	11,393000	230 735,40	0,0000494
Wytworzone odpady: 13 01 05*	Mg	0,000000	0,000001	0,000000	0,000000	230 735,40	0,0000000
Wytworzone odpady: 13 02 05*	Mg	0,000002	0,000000	0,000000	0,160000	230 735,40	0,0000007
Wytworzone odpady: 13 02 08*	Mg	0,000019	0,000013	0,000035	2,220000	230 735,40	0,0000096
Wytworzone odpady: 15 01 10*	Mg	0,000000	0,000002	0,000003	0,830000	230 735,40	0,0000036
Wytworzone odpady: 15 01 11*	Mg	0,000000	0,000000	0,000002	0,0400000	230 735,40	0,0000002
Wytworzone odpady: 15 02 02*	Mg	0,000001	0,000000	0,000004	0,191000	230 735,40	0,0000008

Wytworzone odpady: 16 01 07*	Mg	0,000003	0,000004	0,000002	0,530000	230 735,40	0,0000023
Wytworzone odpady: 16 06 01*	Mg	0,000006	0,000000	0,000000	0,670000	230 735,40	0,0000029
Wytworzone odpady: 16 01 21*	Mg	0,000000	0,000001	0,000000	0,000000	230 735,40	0,0000000
Wytworzone odpady: 20 01 35*	Mg	0,000000	0,000000	0,000000	6,752000	230 735,40	0,0000293
Rozporządzeniowe wskaźniki efektywności środowiskowej	Jednostka	Okres sprawozdawczy					
		2014	2015	2016	2017		Obliczona wartość
		Obliczona wartość	Obliczona wartość	Obliczona wartość	Parametr Wskaźnika		
					A	B	
Odpady inne niż niebezpieczne wytworzone na instalacjach przetwarzania odpadów							
Wytworzone odpady inne niż niebezpieczne – zbiorczo	Mg	0,143602	0,149516	0,157037	43914,774	230 735,40	0,1903253
Wytworzone odpady: 15 01 01	Mg	0,043733	0,054196	0,051001	10383,300	230 735,40	0,0450009
Wytworzone odpady: 15 01 02	Mg	0,014872	0,012952	0,014861	3523,46010	230 735,40	0,0152706
Wytworzone odpady: 15 01 04	Mg	0,003515	0,002852	0,003117	719,903000	230 735,40	0,0031200
Wytworzone odpady: 15 01 05	Mg	0,000543	0,000859	0,000914	175,8000	230 735,40	0,0007619
Wytworzone odpady: 15 01 07	Mg	0,002038	0,002663	0,005136	1376,400	230 735,40	0,0059653
Wytworzone odpady: 19 12 01	Mg	0,001518	0,014287	0,001691	74,9000	230 735,40	0,0003246
Wytworzone odpady: 19 12 03	Mg	0,000029	0,000000	0,000000	0,000000	230 735,40	0,0000000
Wytworzone odpady: 19 12 10	Mg	0,054938	0,044910	0,054769	14371,3090	230 735,40	0,0622848
Wytworzone odpady: 19 12 12	Mg	0,022416	0,016797	0,025548	13289,7010	230 735,40	0,0575971

W roku 2014 - 2017 na instalacji WPO ALBA S.A. nie wytworzono odpadów niebezpiecznych.

### Dodatkowe wskaźniki efektywności środowiskowej:

WPO ALBAS.A. w oparciu o wyznaczone znaczące aspekty środowiskowe opracowała dodatkowe wskaźniki efektywności środowiskowej, które jednocześnie stanowią podstawę do oceny efektów działalności środowiskowej, w tym realizacji wyznaczonych w ZSZ i EMAS celów środowiskowych:

#### 1. Wskaźnik Masy Zebranych Odpadów [%]

$$W_{ZO\_K} = \frac{M_{ZOB} - M_{ZOP}}{M_{ZOP}} \cdot 100$$

gdzie:

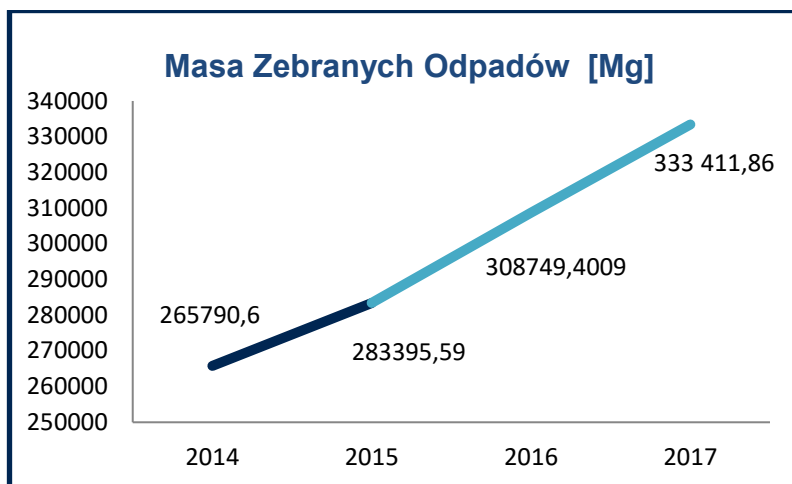
$M_{ZOB}$  – Masa zebranych odpadów przez WPO ALBA S.A. w roku 2017 [Mg]

$M_{ZOP}$  - Masa zebranych odpadów przez WPO ALBA S.A. w roku 2016 [Mg]

	2014	2015	2016	2017
Masa zebranych odpadów przez WPO ALBA S.A.	265790,6	283395,59	308749,4009	333 411,86
Wartość wskaźnika (rok/roku)	bd	6,624	8,946	7,988



Poniżej zaprezentowano wartości przyjęte do ww. wskaźnika w latach 2014-2017r:



◀ **Wykres nr 1:**

Sumaryczna masa zebranych odpadów (niebezpiecznych i innych niż niebezpieczne) przez WPO ALBA S.A. w latach 2014 i 2017.

2. Wskaźnik Odzysku Surowców na Sortowni Odpadów Komunalnych pochodzących z selektywnej zbiórki odpadów [%]

$$W_{RO} = \frac{M_{PO}}{M_{ZOB}} \cdot 100$$

gdzie:

$M_{PO}$  – Masa odpadów surowcowych uzyskanych w procesie odzysku na instalacji sortowni w poszczególnych latach [Mg]

$M_{ZOB}$  – Łączna masa odpadów kierowanych na sortownie odpadów, w poszczególnych latach [Mg]

Odzysk surowców z odpadów komunalnych:	2014	2015	2016	2017
Masa odpadów odzyskanych – surowce [Mg]	24942,31	28674,192	29104,7	30624,412
Masa odpadów kierowanych na sortownie odpadów komunalnych [Mg]	29555,90	32303,209	34759,92	43914,71
Wartość wskaźnika w poszczególnych latach [%]	84,390	88,766	83,731	69,736

3. Wskaźnik produkcji paliwa alternatywnego EBS z odpadów poddanych procesom odzysku [%]:

$$W_{PA} = \frac{M_{PAB} - M_{PAp}}{M_{PAp}} \cdot 100$$

gdzie:

$M_{PAB}$  – Masa wyprodukowanego paliwa alternatywnego wyprodukowanego w 2016r [Mg]

$M_{PAp}$  – Masa wyprodukowanego paliwa alternatywnego wyprodukowanego w 2015r [Mg]

	2014	2015	2016	2017
Masa wyprodukowanego paliwa alternatywnego	11307,201	9702,916	12123,11	14371,309
Wartość wskaźnika (rok/roku)	bd	-14,188	24,943	18,545

4. Wskaźnik modernizacji ciężarowego taboru samochodowego [%]

$$W_{MT} = \frac{TS_{NE}}{TS_O} \cdot 100$$

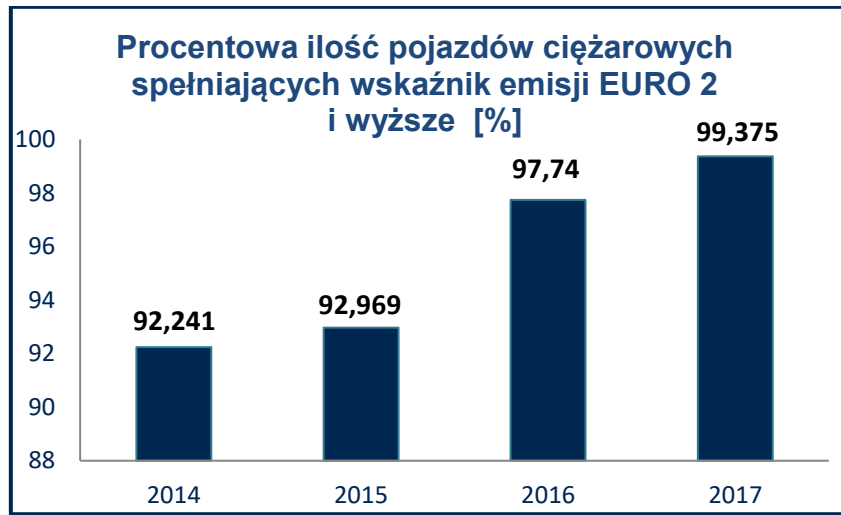
gdzie:

$TS_{NE}$  – Ilość pojazdów ciężarowych spełniających normy emisji spalin EURO 2 i wyższe w poszczególnych latach 2014 - 2017

$TS_O$  - Ilość pojazdów ciężarowych ogółem

	2014	2015	2016	2017
Ilość pojazdów ciężarowych o emisji EURO 2 i wyższych [szt.]	107	119	173	159
Ilość pojazdów ciężarowych ogółem [szt.]	116	128	177	160
Wartość wskaźnika w poszczególnych latach [%]	92,241	92,969	97,74	99,375

Poniżej zaprezentowano graficznie wartości ww. wskaźnika w ujęciu 2014-2017r.:

◀ Wykres nr 2:

Procentowa ilość pojazdów ciężarowych spełniających wskaźnik emisji EURO 2 i wyższe będących własnością WPO ALBA S.A. w latach 2014 do 2017

5. Wskaźnik prowadzonych akcji edukacyjnych tj.: odbiorcy akcji ekologiczno-edukacyjnych [szt]

$$W_{EE} = \frac{O_{EEB} - O_{EEP}}{O_{EEP}} \cdot 100$$

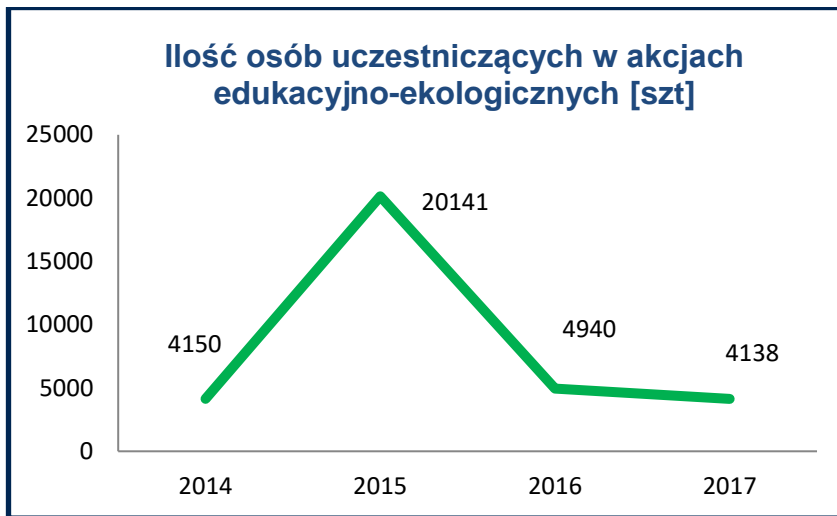
gdzie:

$O_{EEB}$  – Ilość osób uczestniczących w organizowanych przez WPO ALBA S.A. akcjach ekologiczno-edukacyjnych w roku 2017,

$O_{EEP}$  - Ilość osób uczestniczących w organizowanych przez WPO ALBA S.A. akcjach ekologiczno-edukacyjnych w roku 2016.

	2014	2015	2016	2017
Ilość osób uczestniczących w akcjach ekologiczno-edukacyjnych [szt]	4150	20141	4940	4138
Wartość wskaźnika (rok/roku)	bd	385,325	-75,473	-16,235

Poniżej zaprezentowano graficznie wartości ww. wskaźnika w ujęciu 2014-2017r.:



◀ **Wykres nr 3:**

Policzalna ilość osób uczestniczących w akcjach edukacyjno-ekologicznych organizowanych/ współorganizowanych przez WPO ALBA S.A w latach 2014 do 2017.

Krótką charakterystyką przeprowadzonych kampanii edukacyjno-ekologicznych zaprezentowana została w pkt. 4 niniejszej deklaracji środowiskowej.

### **Zgodność z wymaganiami prawnymi i innymi**

Zgodnie ze zobowiązaniem dotyczącym zgodności z wymaganiami prawnymi i innymi, wyrażonym w Polityce Środowiskowej, cyklicznie - zawsze przed corocznym Przeglądem Zarządzania, wykonywany jest przegląd środowiskowy, którego celem jest:

- ocena zgodności prowadzonych działań z wymaganiami prawnymi i innymi uregulowaniami dotyczącymi środowiska,
- identyfikacja i ocena aspektów środowiskowych związanych z działalnością i usługami świadczonymi przez WPO ALBA S.A.

W trakcie ostatniego Przeglądu Zarządzania zweryfikowano wszystkie wymagania prawne i inne, do których WPO ALBA S.A. się zobowiązała i odnoszące się do wyznaczonych aspektów środowiskowych.

Kluczowe wymagania prawne, które dotyczą działalności spółki to:

- Rozporządzenia Parlamentu Europejskiego i Rady (WE) nr 1221/2009 z dnia 25 listopada 2009 r. w sprawie dobrowolnego udziału organizacji w systemie ekozarządzania i audytu we Wspólnocie, z uwzględnieniem Rozporządzenia Komisji (UE) 2017/1505 z dnia 28 sierpnia 2017 r. zmieniające załączniki I, II i III. jest tego wyrazem, co pozwoli jeszcze bardziej aktywnie realizować założone cele środowiskowe,
- Ustawa Prawo Ochrony Środowiska,
- Ustawa o odpadach,
- Ustawa prawo wodne,
- Ustawa o utrzymaniu czystości i porządku w gminach,
- Ustawa o krajowym systemie ekozarządzania i audytu (EMAS),
- Ustawa o substancjach i preparatach chemicznych,



- Rozporządzenie Ministra Środowiska w sprawie rodzajów instalacji, których eksploatacja wymaga zgłoszenia,
- Rozporządzenie Ministra Środowiska w sprawie przypadków, w których wprowadzanie gazów lub pyłów do powietrza z instalacji nie wymaga pozwolenia.

Ocena zgodności z wymaganiami prawnymi i innymi zrealizowana została na dwóch płaszczyznach:

- w ramach oceny wyznaczonych aspektów środowiskowych wykonywana została analiza i ocena wymagań prawnych i innych, które dotyczą aspektów środowiskowych, w tym wymagania prawa krajowego i lokalnego, decyzje i pozwolenia środowiskowe, umowy z Klientami i Kontrahentami, skargi stron zainteresowanych, decyzje pokontrolne. Wynikiem wykonanej oceny są zapisy w Tabeli Oceny Zgodności.
- w ramach wymagań ZSZ organizacja bieżąco monitoruje wymagania prawne i inne, które dotyczą działalności firmy.

Zgodnie z obowiązującymi wymaganiami prawnymi organizacja posiada wszelkie wymagane pozwolenia i decyzje środowiskowe. Na dzień sporządzania niniejszej deklaracji środowiskowej na rzecz WPO ALBA S.A. zostały wydane następujące decyzje środowiskowe:

- Decyzja na zbieranie odpadów znak WSR-OG.6233.77.2014.MK z dnia 2014-10-02 wydana przez Prezydenta Miasta Wrocław.
- Decyzja na zbieranie odpadów znak WSR-OG.6233.173.2014.MK z dnia 2014-12-03 wydana przez Prezydenta Miasta Wrocław.
- Decyzja na zbieranie odpadów znak WSR-OG.6233.72.2016.MK z dnia 2016-03-29 wydana przez Prezydenta Miasta Wrocław.
- Decyzja na zbieranie odpadów znak WSR-OG.6233.83.2016.MK z dnia 2016-04-18 wydana przez Prezydenta Miasta Wrocław.
- Decyzja na zbieranie odpadów znak WSR-OG.6233.125.2014.MK z dnia 2014-10-02 wydana przez Prezydenta Miasta Wrocław.
- Decyzja na zbieranie odpadów znak WSR-OG.6233.204.2014.2015.MK z dnia 2015-01-09 wydana przez Prezydenta Miasta Wrocław.
- Decyzja na zbieranie odpadów znak OŚ.6233.13.2015 z dnia 2015-11-26 wydana przez Starostę Milickiego.
- Decyzja na zbieranie odpadów znak ŚiR.6233.36.05.2017 z dnia 2017-12-29 wydana przez Starostę Średzkiego.
- Decyzja nr 184/2017 na zbieranie odpadów znak SP-OŚ.6233.46.05.2016.agk z dnia 2017-03-29 wydana przez Starostę Wrocławskiego.
- Decyzja nr 185/2017 na zbieranie odpadów znak SP-OŚ.6233.12.2017.agk z dnia 2017-03-30 wydana przez Starostę Wrocławskiego.
- Decyzja na zbieranie odpadów znak OS.6233.5.2016.LE z dnia 2016-02-12 wydana przez Starostę Chodzieskiego.
- Pozwolenie zintegrowane znak WSR-E.6223.1.2015.DW z dnia 2015-06-16 wydane przez Prezydenta Miasta Wrocław.
- Decyzja na wytwarzanie odpadów znak WSR-OG.6221.13.2015.MK z dnia 2015-06-17 wydana przez Prezydenta Miasta Wrocław.
- Zaświadczenie poświadczające dopuszczenie środka transportu do przewozu ubocznych produktów pochodzenia zwierzęcego stanowiących materiał kategorii 1,2 i 3 znak 2/01/2018/Z z dnia 2018-01-24

wydane przez Powiatowego Lekarza Weterynarii we Wrocławiu.

- Pozwolenie wodnoprawne znak WSR.E/BK/6210/4928/77/2008 z dnia 2007-07-01 wydane przez Prezydenta Miasta Wrocław.
- Pozwolenie wodnoprawne znak WSR.E.BK.6210/1185/42/10 z dnia 2010-04-14 wydane przez Prezydenta Miasta Wrocław.
- Pozwolenie wodnoprawne znak WSR-E.6341.9.2015.BK z dnia 2015-02-17 wydane przez Prezydenta Miasta Wrocław.
- Pozwolenie na wprowadzanie do powietrza substancji gazowych i pyłowych znak WSR-E.6225.9.2013.AF z dnia 2013-05-06 wydana przez Prezydenta Miasta Wrocław.
- Pozwolenie na wprowadzanie do powietrza substancji gazowych i pyłowych znak WSR-E.6225.14.2014.AF z dnia 2014-08-22 wydana przez Prezydenta Miasta Wrocław.
- Pozwolenie na wprowadzanie do powietrza substancji gazowych i pyłowych znak WSR-E.6225.10.2015.AF z dnia 2015-06-16 wydane przez Prezydenta Miasta Wrocław.
- Decyzja na zbieranie odpadów znak WSR-GO.6233.54.2018.MK z dnia 2018-04-16 wydana przez Prezydenta Miasta Wrocław.

Niezależnie od posiadanych, ww. decyzji środowiskowych spółka WPO ALBA S.A.:

- Uzyskała wpisy w RDR (Rejestrze Działalności Regulowanej) w zakresie zbierania odpadów komunalnych z terenu poszczególnych gmin,
- Uzyskała wpisy w KOBIZE (Krajowy Ośrodek Bilansowania i Zarządzania Emisjami) w zakresie emisji gazów do powietrza,
- Uzyskała wpis do rejestru podmiotów wprowadzających produkty, produkty w opakowaniach i gospodarujących odpadami (BDO) z dnia 2018-03-01,
- Uzyskała decyzje zezwalające na prowadzenie działalności w zakresie opróżniania zbiorników bezodpływowych i transportu nieczystości ciekłych z terenu poszczególnych gmin.

Po przeprowadzeniu analizy i oceny zgodności z ww. wymaganiami stwierdza się, że WPO ALBA S.A. spełnia wszystkie obowiązujące ją wymagania formalno-prawne i inne, dotyczące Systemu Prawnego Ochrony Środowiska.

## Podsumowanie

**WPO ALBA S.A.** jest otwarta na dialog społeczny, w szczególności w sprawach dotyczących oddziaływania prowadzonych przez nią procesów na środowisko. Wszelkie informacje mogące posłużyć doskonaleniu funkcjonującego systemu prosimy kierować bezpośrednio do Pełnomocnika ds. ZSZ i EMAS naszej firmy:

### **Wrocławskie Przedsiębiorstwo Oczyszczania ALBA S.A.**

Siedziba spółki:

ul. Szczecińska 5;  
54-517 Wrocław  
woj. dolnośląskie

Tel.: +48 71 33 75 112

Fax: +48 71 33 75 111

e-mail: sekretariat.wpo-alba@alba.com.pl

www. wroclaw.alba.com.pl

### Osoby do kontaktu:

Karolina Romer – Pełnomocnik ds. ZSZ i EMAS WPO ALBA S.A.

Tel.: +48 7133-75-179, e-mail: karolina.romer@alba.com.pl

Katarzyna Halek – Pełnomocnik ds. ZSZ i EMAS Grupy ALBA

Tel.: +48 32 508-65-34, e-mail: katarzyna.halek@alba.com.pl

Niniejsza Deklaracja Środowiskowa służy przedstawieniu wszystkim stronom zainteresowanym informacji o oddziaływaniu na środowisko oraz efektach działalności środowiskowej WPO ALBA S.A.

Niniejsza deklaracja została opracowana w maju 2018r. Kolejna aktualizacja zostanie opracowana w maju 2019r. i po weryfikacji Weryfikatora EMAS upubliczniona na stronie www. organizacji. Zmiana terminu wynika konieczności zmiany cyklu weryfikacji EMAS.

**Wrocławskie Przedsiębiorstwo  
Oczyszczania ALBA S.A.**

ul. Szczecińska 5;

54-517 Wrocław

woj. dolnośląskie

Tel.: +48 71 33 75 112

Fax: +48 71 33 75 111

e-mail: sekretariat.wpo-alba@alba.com.pl

[www.alba.com.pl](http://www.alba.com.pl)