



EMAS

Zweryfikowany system
zarządzania
środowiskowego
PL 2.24-013-43

ALBA

Deklaracja Środowiskowa

ALBA Południe Polska Sp. z o.o.

Zaktualizowana w 2018r.



Wydanie VII

maj 2018

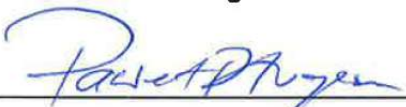
Szanowni Państwo,

„**Z myślą o ekologii**” – to nie tylko hasło, ale przede wszystkim filozofia działania naszej firmy, która od początku powstania zajmuje się gospodarowaniem odpadami oraz świadczeniem usług w zakresie oczyszczania miasta. W naszej działalności wykorzystujemy wieloletnie doświadczenia i łączymy je z nowoczesnymi, europejskimi standardami w gospodarce odpadami, w swych działaniach kierując się zasadą zrównoważonego rozwoju. Wymagania prawne środowiskowe, w tym wynikające z członkostwa Polski w Unii Europejskiej oraz coraz większa świadomość proekologiczna władarzy i mieszkańców miast skłania nas do podejmowania nowych inicjatyw, zarówno w obszarze zagospodarowania odpadów, jak też działalności ekologiczno-edukacyjnej skierowanej do mieszkańców, w szczególności dzieci i młodzieży.

Wyrazem starań i troski o środowisko jest wdrożenie Systemu Zarządzania Środowiskowego wg wymagań międzynarodowej normy EN ISO 14001:2015 oraz standardu EMAS zgodnego z wymaganiami Rozporządzenia Parlamentu Europejskiego i Rady (WE) nr 1221/2009 z dnia 25 listopada 2009r. w sprawie dobrowolnego udziału organizacji w systemie ekzarządzania i audytu we Wspólnocie z uwzględnieniem Rozporządzenia Komisji (UE) 2017/1505 z dnia 28.08.2017 r. zmieniające załączniki I, II, III

Z ogromną przyjemnością przekazujemy Państwu Zaktualizowaną Deklarację Środowiskową firmy ALBA Południe Polska Sp. z o.o., w której znajdziecie Państwo informacje dotyczące prowadzonych przez naszą firmę działań, w tym w szczególności efekty działalności środowiskowej osiągnięte w ciągu kolejnego roku funkcjonowania Systemu Środowiskowego.

Paweł Długosz



Prezes Zarządu ALBA Południe Polska Sp. z o.o.

Katarzyna Halek




Pełnomocnik ds. ZSZ i EMAS Grupy ALBA

Zuzanna Niziołek



Członek Zarządu ALBA Południe Polska Sp. z o.o.

Tomasz Olszowy



Członek Zarządu ALBA Południe Polska Sp. z o.o.

SPIS TREŚCI

1. Oświadczenie weryfikatora EMAS	4
2. Informacje ogólne	5
3. Zakres działalności ALBA Południe Polska Sp. z o.o.	7
4. Społeczna odpowiedzialność i troska o środowisko	9
5. System Zarządzania Środowiskowego	10
Struktura odpowiedzialności i uprawnień	14
Komunikacja	15
Aspekty środowiskowe	16
Cele środowiskowe	20
Efekty działalności środowiskowej	20
6. Podsumowanie	29

1. Oświadczenie weryfikatora środowiskowego w sprawie czynności weryfikacyjnych i walidacyjnych

TÜV NORD Polska Sp. z o.o. w Katowicach, o numerze rejestracji weryfikatora środowiskowego EMAS PL-V-0001 akredytowany w odniesieniu do zakresu 38.1; 38.3; 39.0, 71.2; 81.3, 68.3 (Kod NACE)

oświadcza, że przeprowadził weryfikację, czy Organizacja, o której mowa w uaktualnionej Deklaracji Środowiskowej z czerwca 2018 roku

ALBA POŁUDNIE POLSKA Sp. z o.o.

ul. Starocmentarna 2,
41-300 Dąbrowa Górnicza

wraz z obiektem:

ALBA POŁUDNIE POLSKA Sp. z o.o.

Główne Biuro Handlowe

ul. Bytkowska 15,
41-503 Chorzów,

o numerze rejestracji **PL-2.24-013-43**

spełnia wszystkie wymogi rozporządzenia Parlamentu Europejskiego i Rady (WE) nr 1221/2009 z dnia 25 listopada 2009r. dotyczące dobrowolnego udziału w systemie ekozarządzania i audytu we Wspólnocie (EMAS).

Podpisując niniejszą deklarację oświadczam, że:

- weryfikacja i walidacja zostały przeprowadzone w pełnej zgodności z wymogami rozporządzenia (WE) nr 1221/2009;
- wyniki weryfikacji i walidacji potwierdzają, że nie ma dowodów na brak zgodności z mającymi zastosowania wymaganiami prawnymi dotyczącymi środowiska;
- dane i informacje zawarte w deklaracji środowiskowej organizacji dają rzetelny, wiarygodny i prawdziwy obraz całej działalności organizacji w zakresie podanym w deklaracji środowiskowej.

Niniejszy dokument nie jest równoważny z rejestracją w EMAS. Rejestracja w EMAS może być dokonana wyłącznie przez organ właściwy na mocy rozporządzenia (WE) 1221/2009. Niniejszego dokumentu nie należy wykorzystywać jako oddzielnej informacji udostępnianej do wiadomości publicznej.

Oświadczam, że przeprowadzona weryfikacja spełnienia mających zastosowanie wymogów Załączników I, II i III rozporządzenia (WE) 1221/2009 odbywała się w oparciu o nową treść Załączników określoną rozporządzeniem (UE) 2017/1505

Sporządzono w Katowicach, dnia 20.06.2018 roku

Grzegorz Tuleja



2. Informacje ogólne

ALBA Południe Polska Sp. z o.o.

Siedziba spółki:

ul. Starocmentarna 2;
41-300 Dąbrowa Górnicza
woj. śląskie
Tel.: +48 - 32-39-69-200
Fax.: +48 - 32-39-69-209
E-mail: sekretariat.poludnie@alba.com.pl
www.alba.com.pl
GIOŚ nr: E0006408Z

Dział Handlowy:

ul. Bytkowska 15;
41-503 Chorzów
woj. śląskie

Sortownia Odpadów Komunalnych:

ul. Z. Nałkowskiej - bez numeru
41-922 Radzionków
woj. śląskie



Sortownia odpadów, będąca własnością spółki decyzją zarządu z dnia 01.08.2013r. została wyłączona z eksploatacji. W okresie lipca i sierpnia 2015r. przeprowadzono uruchomienie instalacji sortowni w celu zapewnienia sprawności technicznej oraz utrzymania decyzji środowiskowej. Instalacja nie jest stale eksploatowana.

Oznaczenie sądu rejestrowego: Sąd Rejonowy Katowice Wschód w Katowicach Wydział VIII Gospodarczy Krajowego Rejestru Sądowego. Numer KRS 0000056957

Kapitał zakładowy: 4 650 500,00 PLN

Organ uprawniony do reprezentowania spółki:

- Prezes Zarządu: Paweł Długosz
- Członek Zarządu: Zuzanna Niziołek
- Członek Zarządu: Tomasz Olszowy

Dane wspólników spółki:

- ALBA Polska Sp. z o.o. z siedzibą w Dąbrowie Górniczej

Podmioty powiązane i pozostałe lokalizacje:

- ALBA Południe Polska Sp. z o.o. nie jest właścicielem kapitałowym innych spółek i podmiotów powiązanych,
- ALBA Południe Polska Sp. z o.o. świadczy usługi obsługi handlowej na rzecz innych spółek grupy ALBA Region Południe,

ALBA Południe Polska Sp. z o.o., na dzień sporządzania niniejszej deklaracji środowiskowej - zgodnie z kryteriami Ustawy z dnia 2 lipca 2004r. o swobodzie działalności gospodarczej (Dz. U. 2010 nr 220 poz. 1447) zalicza się do kategorii małych przedsiębiorstw.

Grupa ALBA na świecie i w Polsce

ALBA Południe Polska Sp. z o.o. wchodzi w skład Grupy ALBA, liczącego się w Europie holdingu spółek, którego domeną jest działalność w zakresie ochrony środowiska, gospodarki odpadami, w tym recyklingu, handlu surowcami wtórnymi, a także usług z zakresu facility management. Historia Grupy sięga roku 1968, kiedy F.J. Schweitzer utworzył pierwszą rodzinną spółkę ALBA. Rozwój Grupy sprawił, że dziś ALBA Group działa nie tylko na rynku europejskim, ale także w Azji oraz w USA.

W Polsce Grupa ALBA obecna jest od roku 1995 i z biegiem czasu stała się trzecim pod względem wielkości prywatnym przedsiębiorstwem w Polsce oferującym usługi odbioru odpadów. Obecnie ALBA Group prowadzi działalność w oparciu o 9 spółek oraz ich filie zlokalizowane na terenie całego kraju. Ze względu na regionalizację grupy ALBA, w Polsce utworzono 3 regiony operacyjne:

Region Południe, w ramach którego działają spółki:

- ALBA MPGK Sp. z o.o. z siedzibą Dąbrowie Górniczej,
- ALBA Południe Polska Sp. z o.o. z siedzibą w Dąbrowie Górniczej,
- PTS ALBA Sp. z o.o. z siedzibą w Chorzowie,
- ALBA PGK Czeladź Sp. z o.o. z siedzibą w Czeladzi,
- ALBA MPO Sp. z o.o. z siedzibą w Olkuszu,
- ALBA Polska Sp. z o.o. z siedzibą w Dąbrowie Górniczej.

Region Zachód, w ramach którego działają spółki:

- WPO ALBA S.A. z siedzibą we Wrocławiu,
- ALBA Dolny Śląsk z siedzibą w Wałbrzychu.

Region Centralny, w ramach którego działa spółka:

- ALBA Ekoplus Sp. z o.o. z siedzibą w Dąbrowie Górniczej.



3. Zakres działalności ALBA Południe Polska Sp. z o.o.

Odbiór i transport odpadów komunalnych

Spółka zajmuje się odbiorem odpadów komunalnych na zlecenie gmin, a także przedsiębiorstw handlowych i produkcyjnych jeśli decyzją poszczególnych gmin nie zostały one włączone do ogólnego gminnego systemu gospodarowania odpadami. Do Klientów spółki należą również duże firmy sieciowe takie jak LIDL, Rossmann, Real, Tesco, Auchan, OBI, stacje paliw Orlen, BP, Lotos, ALDI i wiele innych posiadających dziesiątki oddziałów na terenie całego kraju. Odbiór odpadów dla stałych Klientów odbywa się w sposób cykliczny, harmonogramowy, wykonywane są także jednorazowe zadania odbioru odpadów na zlecenie Klienta.



jednorazowe zadania odbioru odpadów

Odbiór odpadów wielkogabarytowych oraz elektroodpadów

Od wielu lat spółka oferuje usługi odbioru odpadów wielkogabarytowych. Z wyznaczonych miejsc wywożone są odpady wielkogabarytowe takie jak meble, wykładziny, ramy okienne i drzwiowe itp. Prowadzone są także akcje zbiórki zużytego sprzętu elektrycznego i elektronicznego od firm oraz osób prywatnych. W ramach współpracy oraz kompleksowej obsługi Klientów przemysłowych Spółka organizuje również zbiórki odpadów wielkogabarytowych oraz elektroodpadów w zakładach produkcyjnych. W ten sposób pracownicy oraz przedsiębiorcy mają możliwość pozbycia się starego sprzętu, mebli oraz wyposażenia.



Odbiór odpadów przemysłowych oraz odpadów niebezpiecznych

ALBA Południe Polska Sp. z o.o. specjalizuje się w odbiorze odpadów przemysłowych i niebezpiecznych z przedsiębiorstw produkcyjnych i usługowych. W tym zakresie współpracuje m.in. z wieloma potentatami branży automotive, automatyki przemysłowej czy też centrami logistycznymi. Równocześnie spółka działa aktywnie w zakresie edukacji środowiskowej społeczności lokalnych, czy też załóg poszczególnych zakładów umożliwiając pozbycie się zużytych, czy niewykorzystanych niebezpiecznych substancji takich jak lakiery, farby, rozpuszczalniki.



Odbiór odpadów budowlanych

ALBA Południe Polska Sp. z o.o. obsługuje firmy oraz osoby indywidualne prowadzące remonty oraz budowy, odbierając odpady budowlane takie jak gruz, kruszywa i niebezpieczne materiały izolacyjne.

Selektywna zbiórka surowców wtórnych

ALBA Południe Polska Sp. z o.o. prowadzi selektywną zbiórkę odpadów na rzecz wielu gmin. Dla Klientów w zabudowie wysokiej podstawiane są specjalistyczne pojemniki na szkło, papier i tworzywa, natomiast Klienci mieszkający w zabudowie niskiej otrzymują worki na szkło, plastik i papier. Praktycznie wszystkie zebrane w ten sposób surowce trafiają na instalacje własne Grupy ALBA gdzie podlegają sortowaniu i obróbce umożliwiającej przekazanie do firm odpowiedzialnych za recykling. Pozyskane w ten sposób surowce zostaną powtórnie wykorzystane w znaczący sposób ograniczając degradację środowiska w naszym regionie.



Utrzymanie terenów zielonych i likwidacja dzikich wysypisk

Spółka zajmuje się utrzymaniem terenów zielonych. W ramach tego typu usług wykonywane jest sadzenie roślin, strzyżenie trawników, przycinanie drzew i krzewów. W ramach współpracy oraz na zlecenie gmin oraz spółdzielni mieszkaniowych Spółka zajmuje się także likwidacją dzikich wysypisk oraz sprzątaniem zanieczyszczonych terenów.

Obsługa imprez masowych

ALBA Południe Polska Sp. z o.o. świadczy również usługi w zakresie wywozu odpadów stałych i płynnych oraz sprzątania podczas i po imprezach masowych takich jak koncerty, wystawy czy festyny.



Zarządzanie nieruchomościami i obsługa techniczna nieruchomości

W ramach kompleksowych usług firmy ALBA działamy globalnie już od ponad 10 lat. Zapewniamy firmom, inwestorom i właścicielom kompleksową obsługę techniczną nieruchomości. Nasi eksperci zarządzają całą gamą typów obiektów, począwszy od klasycznych budynków, parków biznesowych, aż do kompleksów handlowo-biurowych i centrów logistycznych. Nasze usługi zawsze są dostosowywane do potrzeb i wymagań Klientów i uwzględniają przede wszystkim aspekty ochrony środowiska i zrównoważonego rozwoju.



4. Społeczna odpowiedzialność i troska o środowisko

W trosce o środowisko, najważniejszym zadaniem Grupy ALBA, w tym spółki ALBA Południe Polska Sp. z o.o. jest ograniczanie ilości odpadów trafiających na składowisko odpadów. W tym celu odebrane odpady komunalne oraz przemysłowe przekazywane są na instalacje przetwarzania odpadów Grupy ALBA lub na inne instalacje przerobu odpadów, gdzie są one poddawane procesom odzysku, w wyniku których wysortowane zostają surowce wtórne oraz wytwarzane jest m.in. paliwo alternatywne. Rozwijając się zgodnie z tą ideą umiejętnie łączymy ekologię i wymagania stawiane przez prawo.



Jako Spółka działająca w branży o szczególnym znaczeniu dla środowiska staramy się promować i popularyzować proekologiczny styl życia wśród dorosłych, młodzieży i dzieci, a także angażować społeczność do aktywnej ochrony środowiska. W dążeniu do promocji ekologii ALBA Południe Polska Sp. z o.o. stawia na aktywne uczestnictwo w akcjach edukacyjnych i promocyjnych. W roku 2017 były to przede wszystkim akcje skierowane do najmłodszych odbiorców, społeczności lokalnej oraz klientów grupy ALBA.

5. System Zarządzania Środowiskowego

W roku 2012 decyzją zarządu firma rozpoczęła prace nad wdrożeniem Zintegrowanego Systemu Zarządzania Jakością i Zarządzania środowiskowego wg EN ISO 9001 oraz EN ISO 14001, czego efektem było uzyskanie (wrzesień 2012r) Certyfikatu Systemu Zarządzania Jakością i Zarządzania Środowiskowego.

Wdrożony i certyfikowany system zarządzania zobowiązuje naszą organizację, wszystkich pracowników i podwykonawców do świadomego podejmowania działań na rzecz poprawy zarówno jakości świadczonych usług, jak również ograniczania negatywnego oddziaływania na środowisko naturalne, poprzez sterowanie operacyjne wyznaczonymi znaczącymi aspektami środowiskowymi.

Wyrazem troski o środowisko jest nie tylko zakres świadczonych przez naszą firmę usług, ale również podejmowane działania zmierzające do prowadzenia jej w sposób, który pozwoli na maksymalne ograniczenie ilości odpadów przekazywanych na składowiska odpadów komunalnych, w tym poprzez kierowanie strumienia odpadów na instalacje sortowania i odzysku odpadów.

System Zarządzania Środowiskowego jest wdrożony w całym obszarze działalności firmy ALBA Południe Polska Sp. z o.o. dla wskazanych w pkt. 2 niniejszej Deklaracji Środowiskowej lokalizacji i uwzględnia następujący zakres prowadzonej działalności:

„Zbieranie i transport odpadów, odzysk i unieszkodliwianie odpadów, zarządzanie oraz rekultywacja składowisk odpadów, letnie i zimowe utrzymanie dróg, ulic, placów, parkingów, utrzymanie zieleni, usługi porządkowe wraz z kompleksową obsługą klientów w tym zakresie. Fizykochemiczne badania laboratoryjne. Zarządzanie nieruchomościami i obsługa techniczna nieruchomości.”

System Zarządzania Środowiskowego firmy jest oparty na zastosowaniu podejścia procesowego, którego elementem jest zidentyfikowanie i zarządzanie procesami zachodzącymi w organizacji.

Ze względu na korporacyjny charakter przedsiębiorstwa strategia działania firmy zakłada, że spółka realizuje procesy handlowe, zaś realizację usług, na podstawie zawartych umów cywilnoprawnych podzleca kwalifikowanym podwykonawcom usług, w tym spółkom operacyjnym Grupy ALBA.

Procesy zlecane na zewnątrz obejmują procesy:

- Zarządzanie Zasobami Ludzkimi,
- Zarządzanie Infrastrukturą Techniczną,
- Planowanie strategiczne dotyczące nowych kierunków rozwoju działalności Grupy ALBA,
- Odbiór i transport odpadów komunalnych,
- Odbiór odpadów przemysłowych i odpadów niebezpiecznych,
- Zimowe i letnie utrzymanie dróg,
- Selektywna zbiórka odpadów,
- Usługi porządkowe,
- Obsługa Gminnego Systemu Gospodarki Odpadami,
- Nadzór i sprawozdawczość w zakresie ochrony środowiska.

Procesy realizowane na zewnątrz organizacji są nadzorowane poprzez:

- Ocenę i kwalifikację podwykonawców i dostawców,

- Zawarcie umów dotyczących realizacji podwykonawstwa zawierających klauzule należytego wykonania przedmiotu umowy oraz określających obowiązki i uprawnienia stron, w tym wymagania dotyczące ochrony środowiska i bhp,
- Zaplanowanie w funkcjonującej dokumentacji ZSZ działań związanych z nadzorowaniem zleconych usług.

Udokumentowany, wdrożony i certyfikowany przez międzynarodową jednostkę certyfikującą **TUV NORD POLSKA Sp. z o.o.** System Zarządzania Środowiskowego zobowiązuje naszą organizację i wszystkich pracowników oraz kwalifikowanych podwykonawców do świadomego podejmowania działań na rzecz optymalizacji prowadzonych procesów, jak również ograniczania negatywnego oddziaływania na środowisko naturalne. Dowodem proekologicznego charakteru oraz transparentności podejmowanych działań jest poddanie organizacji dobrowolnemu udziałowi w systemie ekozarządzania i audytu we wspólnocie EMAS zgodnie z Rozporządzeniem Parlamentu Europejskiego i Rady (WE) nr 1221/2009 z dnia 25 listopada 2009r, z uwzględnieniem Rozporządzenia Komisji (UE) 2017/1505 z dnia 28 sierpnia 2017r. zmieniające załączniki I, II i III, którego efektem jest rejestracja firmy ALBA Południe Polska Sp. z o.o. w prowadzonym przez Generalną Dyрекcyję Ochrony Środowiska - Krajowym Rejestrze Systemu EMAS numerem: PL 2.24-013-43.

Dowodem zgodności prowadzonych przez nas działań są uzyskane przez naszą organizację: Certyfikaty Zgodności z wymaganiami norm PN-EN ISO 14001:2015, PN-EN ISO 9001:2015 oraz Certyfikat Rejestracji w EMAS.



C E R T Y F I K A T

dla Systemu Zarządzania wg
ISO 9001 : 2015
ISO 14001 : 2015

Zgodnie z procedurą TÜV NORD CERT zaświadcza się niniejszym, że



ALBA Południe Polska Sp. z o.o.
ul. Starocmentarna 2, PL / 41-300 Dąbrowa Górnicza
z oddziałami/lokalizacjami zgodnie z załącznikiem

stosuje system zarządzania zgodnie z powyższą normą w zakresie:

Zbieranie i transport odpadów, odbiór nieczystości ciekłych, odzysk i unieszkodliwianie odpadów, obrót surowcami wtórnymi, zarządzanie oraz rekultywacja składowisk odpadów, letnie i zimowe utrzymanie dróg, ulic, placów, parkingów, utrzymanie zieleni, usługi porządkowe wraz obsługą klientów w tym zakresie, niszczenie dokumentów i innych nośników informacji. Fizykochemiczne badania laboratoryjne. Zarządzanie nieruchomościami i obsługa techniczna nieruchomości.

Numer rejestracyjny: 44 100 123048
Numer rejestracyjny: 44 104 123048
Protokół z auditu nr: PL3625/2018

Ważny od 2018-06-20 Ważny do 2021-06-19
Ważny od 2018-06-20 Ważny do 2021-06-19
Pierwsza certyfikacja: 2012-09-25



Jednostka Certyfikująca
TÜV NORD CERT GmbH

Katowice, 2018-06-20

Certyfikacja została przeprowadzona i jest systematycznie nadzorowana zgodnie z procedurą auditową i certyfikacyjną TÜV NORD CERT.

TÜV NORD CERT GmbH

Langemarckstrasse 20

45141 Essen

www.tuev-nord-cert.com



Z A Ł A C Z N I K

do certyfikatu nr 44 100 123048
do certyfikatu nr 44 104 123048
ISO 9001 : 2015
ISO 14001 : 2015

ALBA Południe Polska Sp. z o.o.
ul. Starocmentarna 2, PL / 41-300 Dąbrowa Górnicza



Nr rejestracyjny certyfikatu

Siedziba

Zakres

44 100 123048-001
44 104 123048-001

Przedsiębiorstwo Techniki
Sanitarnej ALBA Sp. z o.o.
ul. Bytkowska 15,
PL / 41-503 Chorzów

Zbieranie i transport odpadów, odzysk i unieszkodliwianie odpadów, zarządzanie oraz rekultywacja składowisk odpadów, letnie i zimowe utrzymanie dróg, ulic, placów, parkingów, utrzymanie zieleni, usługi porządkowe wraz z obsługą klientów w tym zakresie. Fizykochemiczne badania laboratoryjne.

44 100 123048-002
44 104 123048-002

ALBA Miejskie Przedsiębiorstwo
Gospodarki Komunalnej Sp. z o.o.
ul. Starocmentarna 2,
PL / 41-300 Dąbrowa Górnicza

Zbieranie i transport odpadów, odzysk i unieszkodliwianie odpadów, letnie i zimowe utrzymanie dróg, ulic, placów, parkingów, utrzymanie zieleni, usługi porządkowe wraz z obsługą klientów w tym zakresie. Fizykochemiczne badania laboratoryjne.

44 100 123048-003
44 104 123048-003

Wrocławskie Przedsiębiorstwo
Oczyszczania ALBA S.A.
ul. Szczecińska 5,
PL / 54-517 Wrocław

Zbieranie i transport odpadów, odbiór nieczystości ciekłych, odzysk i unieszkodliwianie odpadów, obrót surowcami wtórnymi, letnie i zimowe utrzymanie dróg, ulic, placów, parkingów, utrzymanie zieleni, usługi porządkowe wraz z obsługą klientów w tym zakresie, niszczenie dokumentów i innych nośników informacji.

44 100 123048-004
44 104 123048-004

ALBA Dolny Śląsk Sp. z o.o.
ul. Piasta 16
PL / 58-304 Wałbrzych

Zbieranie i transport odpadów, letnie i zimowe utrzymanie dróg, ulic, placów, parkingów, utrzymanie zieleni, usługi porządkowe wraz z obsługą klientów w tym zakresie.

Koniec listy



Jednostka Certyfikująca
TÜV NORD CERT GmbH

Katowice, 2018-06-20

TÜV NORD CERT GmbH

Langemarckstrasse 20

45141 Essen

www.tuev-nord-cert.com



Str. 1 z 1

POLITYKA

ZINTEGROWANEGO SYSTEMU ZARZĄDZANIA JAKOŚCIĄ, ŚRODOWISKOWEGO I EMAS GRUPY ALBA

*Dążeniem Grupy ALBA jest świadczenie kompleksowych usług komunalnych o wysokiej jakości,
z uwzględnieniem troski o środowisko naturalne
poprzez ograniczenie ilości odpadów przekazywanych na składowiska odpadów komunalnych
oraz edukację proekologiczną*

Polityka w zakresie Zarządzania Środowiskowego w Grupie ALBA:

W oparciu o przedstawioną powyżej misję firmy oraz uwzględniając kontekst organizacji oraz wymagania stron zainteresowanych Zarząd zobowiązuje się do:

- prowadzenia procesów i usług w nadzorowanych warunkach zapewniających maksymalne bezpieczeństwo dla ludzi i środowiska,
- spełniania mających zastosowanie wymagań oraz zgodności w tym zakresie,
- ciągłego doskonalenia Systemu Zarządzania Środowiskowego w celu poprawy środowiskowych efektów działalności,
- ochrony środowiska, w tym zapobiegania zanieczyszczeniom, poprzez modernizację posiadanego sprzętu, stosowanych praktyk i technologii,
- podejmowanie przedsięwzięć, które przyczyniają się do sukcesywnego ograniczania ilości odpadów przekazywanych na składowiska odpadów komunalnych, w tym podejmowania działań, inwestycji oraz kooperacji z podmiotami, które pozwolą na zagospodarowywanie odpadów w sposób bardziej przyjazny środowisku, oraz optymalnie biznesowo,
- podejmowania działań i akcji propagujących selektywną zbiórkę odpadów wśród Klientów i mieszkańców obsługiwanych gmin,

Polityka w zakresie Jakości w Grupie ALBA:

W oparciu o przedstawioną powyżej misję firmy oraz uwzględniając kontekst organizacji oraz wymagania stron zainteresowanych Zarząd zobowiązuje się do:

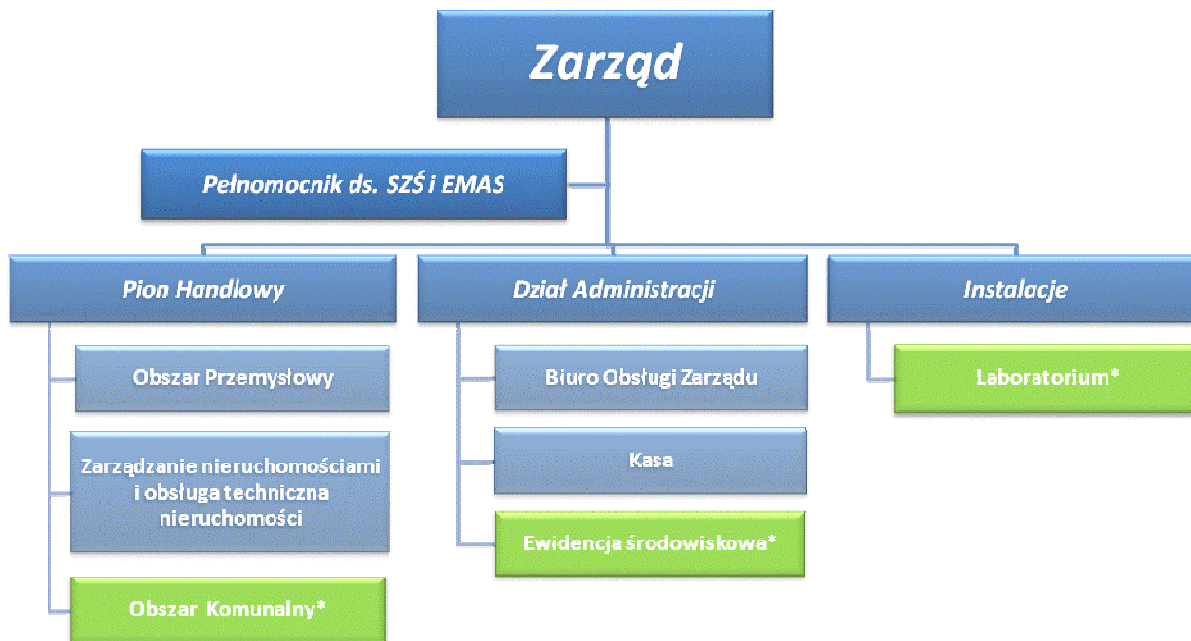
- prowadzenia procesów i usług w nadzorowanych warunkach zapewniających osiągnięcie zaplanowanej jakości świadczonych usług,
- spełniania mających zastosowanie wymagań oraz ciągłego doskonalenia Systemu Zarządzania Jakością,
- doskonalenia jakości usług poprzez modernizację sprzętu i infrastruktury technicznej.

Zintegrowana Polityka Jakości, Środowiskowa i EMAS Grupy ALBA realizowana jest w ramach Zintegrowanego Systemu Zarządzania poprzez realizację celów, zadań jakościowych i środowiskowych zatwierdzonych przez Zarząd Grupy ALBA uwzględniając wyniki analizy ryzyk i szans.

Niniejsza Polityka Zintegrowanego Systemu Zarządzania jest znana pracownikom firmy, udostępniana wszystkim stronom zainteresowanym oraz upubliczniona na stronach internetowej poszczególnych spółek Grupy ALBA.

Struktura odpowiedzialności i uprawnień

Struktura organizacyjna firmy ALBA Południe Polska Sp. z o.o. została tak pomyślana, aby zapewnić sprawne i efektywne wykorzystanie wiedzy i kompetencji poszczególnych pracowników - przy jednoczesnym zapewnieniu klarownego podziału zadań, kompetencji i odpowiedzialności. Graficznym odzwierciedleniem struktury organizacyjnej firmy jest poniższy schemat organizacyjny.



* Obszary wydzielone do realizacji w ramach kooperacji w Grupie ALBA

W celu zapewnienia skutecznego i efektywnego funkcjonowania ZSZ i EMAS Zarząd określił i zakomunikował pracownikom zakresy uprawnień i odpowiedzialności.

W związku z wdrożeniem Zintegrowanego Systemu Zarządzania i EMAS Zarząd powołał Pełnomocnika ds. ZSZ i EMAS, który obok dotychczasowych zadań i odpowiedzialności odpowiedzialny jest za koordynowanie, monitorowanie i nadzorowanie działań oraz doskonalenie Zintegrowanego Systemu Zarządzania i EMAS w spółce ALBA Południe Polska Sp. z o.o. poprzez planowanie auditów wewnętrznych, auditów drugiej strony u podwykonawców, przeglądów systemu, wdrażanie działań korekcyjnych, korygujących lub zapobiegawczych. Odpowiedzialny jest on również za bieżącą współpracę ze stronami zewnętrznymi w sprawach ZSZ i EMAS.

Komunikacja

Proces komunikacji stanowi proces przyjmowania, opracowywania i przekazywania informacji. Ze względu na duże zaangażowanie Kierownictwa firmy w funkcjonowanie poszczególnych procesów zachodzących w organizacji proces komunikacji wewnętrznej jest sprawny i efektywny.

Komunikacja wewnętrzna w obszarze funkcjonującego Zintegrowanego Systemu Zarządzania Jakością i Środowiskowego, w tym EMAS obejmuje komunikowanie kluczowych informacji dotyczących sprawnego funkcjonowania systemu tj.:



- polityka Zintegrowanego Systemu Zarządzania oraz cele, zadania, programy jakościowe i środowiskowe,
- wymagania dokumentacji ZSZ,
- aspekty środowiskowe, w tym aspekty znaczące,
- wymagania prawne i inne wymagania, do których organizacja się zobowiązała,
- o planowanych audytach oraz wynikających z nich działaniach poauditowych,
- wyniki ocen skuteczności ZSZ oraz ustaleń z Przeglądu Zarządzania,
- wewnętrzne akty normatywne spółki,
- umowy, których ustalenia są wiążące i mogą mieć wpływ na działanie poszczególnych służb w organizacji, ze szczególnym uwzględnieniem wymagań środowiskowych i bhp,
- zezwolenia i decyzje urzędowe, w szczególności z zakresu systemu prawnego ochrony środowiska.

Niezależnie od prowadzonego procesu komunikacji wewnętrznej utrzymywane są narzędzia, w tym są określone odpowiedzialności i uprawnienia w obszarze **Komunikacji z zewnętrznymi stronami zainteresowanymi**. Komunikacja ta odbywa się w formie:

- rozmów handlowych – organizowanych w ramach bieżącej działalności spółki,
- publikacji informacji dotyczących SZŚ i EMAS, w szczególności w formie Deklaracji Środowiskowej,
- prowadzonych akcji i przedsięwzięć edukacyjnych realizowanych względem społeczności lokalnej,
- kontaktów telefonicznych i/lub email za pośrednictwem upublicznionych na stronie www danych kontaktowych do Pełnomocnika ds. ZSZ i EMAS, który jest uprawniony do reprezentowania spółki na zewnątrz w sprawach Zintegrowanego Systemu Zarządzania Jakością i Środowiskowego, w tym standardu EMAS,
- spotkań informacyjnych – organizowanych w ramach potrzeb wynikających z bieżącej działalności lub wniosków stron zainteresowanych.

Zarząd ALBA Południe Polska Sp. z o.o. podjął decyzję, że informacje dotyczące znaczących aspektów środowiskowych organizacji są publikowane na zewnątrz w formie Deklaracji Środowiskowej udostępnianej bezpośrednio w siedzibie firmy oraz na stronie internetowej pod adresem: <http://www.alba.com.pl>

Pełnomocnik ds. ZSZ i EMAS zobowiązany jest do corocznego uaktualnienia Deklaracji Środowiskowej i zapewnia jej zatwierdzenie przez Weryfikatora Środowiskowego EMAS.

O zakresie i formie udostępnianych informacji decyduje każdorazowo Zarząd. Deklaracja Środowiskowa przed opublikowaniem winna zostać zatwierdzona przez Zarząd ALBA Południe Polska Sp. z o.o. oraz zweryfikowana przez uprawnionego Weryfikatora EMAS.

Aspekty środowiskowe

Meritum systemu zarządzania środowiskowego i standardu EMAS jest identyfikacja aspektów środowiskowych w organizacji, ich ocena i wyznaczanie tzw. aspektów znaczących, które:

- są podstawą do wyznaczania celów, programów i zadań środowiskowych,
- stanowią punkt wyjścia przy ustanawianiu Polityki Środowiskowej, stanowią odniesienie do sterowania operacyjnego.



W Zintegrowanym Systemie Zarządzania Jakością i Środowiskowego, w tym EMAS spółki ALBA Południe Polska Sp. z o.o. ustanowiono, wdrożono i utrzymuje się procedurę identyfikowania i oceny aspektów środowiskowych, która obejmuje:

- Identyfikację aspektów środowiskowych związanych z działalnością spółki, w tym aspekty bezpośrednio dotyczące działalności spółki oraz aspekty pośrednie związane z działalnością kwalifikowanych podwykonawców usług,
- Ocenę zidentyfikowanych aspektów środowiskowych, w tym ocenę zgodności z mającymi zastosowanie wymaganiami prawnymi i innymi, do których organizacja się zobowiązała,
- Wyznaczanie aspektów środowiskowych, które mają lub mogą mieć znaczący wpływ na środowisko tzw. znaczących aspektów środowiskowych,
- Dokumentowanie informacji dotyczących aspektów środowiskowych oraz bieżącej aktualizacji tych informacji,
- Sterowanie operacyjne znaczącymi aspektami środowiskowymi w odniesieniu do Polityki Systemu Zarządzania Środowiskowego i EMAS oraz celów, zadań i programów środowiskowych,
- Przegląd i aktualizację aspektów środowiskowych oraz sterowania operacyjnego.

Ocena i kwalifikacja aspektów środowiskowych dokonywana jest przy współdziałaniu kierowników poszczególnych komórek organizacyjnych i obejmuje zarówno:

- bezpośrednie aspekty środowiskowe – które są związane z działalnością organizacji nad którą sprawuje ona bezpośrednią kontrolę zarządczą tj.:
 - emisje do powietrza,
 - uwolnienia do wody,
 - zapobieganie powstawaniu, recykling, ponowne użycie, transport i usuwanie odpadów stałych i innych, w szczególności odpadów niebezpiecznych,
 - korzystanie z gruntów i ich zanieczyszczenie
 - wykorzystanie surowców i zasobów naturalnych, w tym energii,
- pośrednie aspekty środowiskowe – które mogą wynikać z relacji organizacji ze stronami trzecimi, pozostającymi poza pełną kontrolą zarządczą organizacji lub na które organizacja ma pośredni wpływ i obejmują one m.in.:
 - wpływ dostawców i podwykonawców oraz ich praktyki środowiskowe,
 - zagadnienia dotyczące posiadanych i stosowanych maszyn, urządzeń itp.,

- świadomość proekologiczna społeczeństwa (aspekt pozytywny),
- awaryjne aspekty środowiskowe – takie, które nie są elementem normalnej pracy zakładu, ale mogące wystąpić w sytuacjach awaryjnych i obejmują one m.in.:
 - ryzyko wypadków środowiskowych i wpływów wynikających lub mogących wynikać ze skutków wydarzeń, wypadków i potencjalnych sytuacji awaryjnych.
- aspekty historyczne – odnoszące się do ewentualnych zanieczyszczeń, które są związane ze stanem zastanym przez spółkę np. zanieczyszczenie gleby,
- aspekty przyszłe – dotyczące przewidywanych lub planowanych przedsięwzięć mogących powodować oddziaływanie na środowisko.

Ocena i kwalifikacja ryzyka związanego z aspektami środowiskowymi wykonywana jest metodą szacowania ryzyka „Risk Score”, opartą na punktowej ocenie parametru, wg następujących kryteriów:

Pkt.	Kryteria Oceny Aspektów Środowiskowych w ALBA Południe Polska Sp. z o.o.	
Możliwość wyrządzenia szkód w środowisku (stopień wpływu danego aspektu na środowisko) - A		
1	bardzo mała	Występowanie aspektu, nie powoduje szkód w środowisku lub szkody te są bardzo znikome
2	mała	Występowanie aspektu powoduje lub może powodować małe szkody w środowisku
3	średnia	Występowanie aspektu powoduje lub może powodować średnie szkody w środowisku
4	duża	Występowanie aspektu powoduje lub może powodować duże szkody w środowisku
Częstotliwość (prawdopodobieństwo) wystąpienia aspektu środowiskowego – B:		
4	występuje stale	Wpływ występuje stale, w trakcie prowadzenia procesu
3	częsta	Wpływ występuje częściej niż raz na miesiąc
2	rzadka	Wpływ występuje rzadziej niż raz na miesiąc (kilka razy w roku)
1	nie wystąpił	Wpływ dotąd nie wystąpił w organizacji lub prawdopodobieństwo wystąpienia jest bardzo małe
Możliwość wykrycia zagrożenia (czas reakcji) – C		
4	bardzo mała	Wykrycie zagrożenia jest niemożliwe lub z dużym opóźnieniem, np. gdy widoczne są skutki w elementach środowiska
3	mała	Możliwość wykrycia zagrożenia jest niewielka
2	średnia	Możliwość wykrycia zagrożenia jest duża
1	duża	Zagrożenie jest identyfikowane w chwili wystąpienia
Odwracalność aspektu lub wpływu w środowisku - D		
4	Nie	Wpływ aspektu lub wpływu na środowisko nie jest w pełni odwracalne
2	Tak, trudne lub kosztowne	Wpływ aspektu lub wpływu na środowisko jest w pełni odwracalne, ale trudne lub kosztowne
1	Tak	Wpływ aspektu lub wpływu na środowisko jest w pełni odwracalne
Skala działalności, w której występuje aspekt środowiskowy - E		
4	duża	Duże przedsiębiorstwo (250 i więcej osób zatrudnionych)
3	średnia	Średnie przedsiębiorstwo (50 – 249)
2	mała	Małe przedsiębiorstwo (10-49 osób zatrudnionych)
1	znikoma	Mikroprzedsiębiorstwo (1-9 osób zatrudnionych)

Wrażliwość środowiska lokalnego, regionalnego, globalnego - F		
1	bardzo mała	Ze względu na miejsce występowania aspektu oraz walory środowiskowe występuje bardzo mała wrażliwość środowiska lokalnego
2	mała	Ze względu na miejsce występowania aspektu oraz walory środowiskowe występuje mała wrażliwość środowiska lokalnego
3	średnia	Ze względu na miejsce występowania aspektu oraz walory środowiskowe występuje średnia wrażliwość środowiska lokalnego
4	duża	Ze względu na miejsce występowania aspektu oraz walory środowiskowe występuje duża wrażliwość środowiska lokalnego
Znaczenie dla zainteresowanych stron i pracowników organizacji -G		
1	bardzo mała	Ze względu na miejsce występowania aspektu uwarunkowania społeczne, polityczne, skargi występuje bardzo mała wrażliwość stron zainteresowanych lub pracowników
2	mała	Ze względu na miejsce występowania aspektu uwarunkowania społeczne, polityczne, skargi występuje mała wrażliwość stron zainteresowanych lub pracowników
3	średnia	Ze względu na miejsce występowania aspektu uwarunkowania społeczne, polityczne, skargi występuje średnia wrażliwość stron zainteresowanych lub pracowników
4	duża	Ze względu na miejsce występowania aspektu uwarunkowania społeczne, polityczne, skargi występuje duża wrażliwość stron zainteresowanych lub pracowników
Istnienie stosownych przepisów w dziedzinie środowiska i ich wymagań oraz zgodność z obowiązującymi organizację wymaganiami prawnymi dotyczącymi SPOŚ		
Zgodny	Organizacja zidentyfikowała wymagania prawne i inne oraz spełnia stawiane wymagania	
Niezgodny	Organizacja zidentyfikowała wymagania prawne i inne oraz nie spełnia ustanowionych wymagań	

Obliczanie Ryzyka Całkowitego (R):

$$R = A \times (B + C + D + E + F + G)$$

Gdzie:

A - Możliwość wyrządzenia szkód w środowisku (stopień wpływu danego aspektu na środowisko)

B - Częstotliwość (prawdopodobieństwo) wystąpienia aspektu środowiskowego

C - Możliwość wykrycia zagrożenia (czas reakcji)

D - Odwracalność aspektu lub wpływu w środowisku

E - Skala działalności, w której występuje aspekt środowiskowy

F - Wrażliwość środowiska lokalnego, regionalnego, globalnego

G - Znaczenie dla zainteresowanych stron i pracowników organizacji

Klasyfikacja Ryzyka oraz Ocena Aspektu Środowiskowego		
R	Ryzyko	Kategoria Aspektu Środowiskowego
6 ÷ 34	nieistotne	Aspekt nieznaczący
35 ÷ 96	istotne	Aspekt znaczący

Uwaga 1:

W przypadku, gdy w związku z danym aspektem środowiskowym ocena zgodności z mającymi zastosowanie wymaganiami prawnymi i innymi wskazuje na niezgodność, niezależnie od wyników punktowej oceny danego aspektu jest on oceniany jako Aspekt Znaczący.

Uwaga 2:

W przypadku oceny aspektów środowiskowych pozytywnych metodologia oceny jest prowadzona na podstawie doświadczenia w kontekście ww. kryteriów, jednakże nie prowadzi się punktowego przeliczenia. Wynik oceny jest przedstawiany w formie opisowej.

Definicje Klasyfikacji Aspektów Środowiskowych:

Aspekt nieznaczący - aspekt środowiskowy, który ze względu na charakter lub skalę nie ma istotnego wpływu na środowisko,

Aspekt znaczący - aspekt środowiskowy, który ma lub może mieć znaczący wpływ na środowisko i/lub występują niezgodności z obowiązującymi wymaganiami prawnymi i innymi, które odnoszą się do danego aspektu. Aspekty te stanowią punkt wyjścia do formułowania celów, zadań i programów środowiskowych.

Znaczące aspekty środowiskowe wyznaczone w związku z działalnością prowadzoną przez firmę ALBA Południe Polska Sp. z o.o., wraz z ich oceną:

Znaczące Aspekty Bezpośrednie - Negatywne													
Źródło aspektu	Aspekt Środowiskowy	Rodzaj aspektu ¹⁾		Ocena zgodności ²⁾	Ocena punktowa								Kategoria aspektu ³⁾
		P	R		A	B	C	D	E	F	G	R	
Eksploatacja pojazdów służbowych	Emisja zanieczyszczeń do powietrza poprzez zużycie paliwa przez samochody służbowe (osobowe)		X		3	3	1	4	3	2	2	45	ZN
Procesy administracyjno-biurowe	Zużycie papieru/tonera drukarskiego w ramach prac biurowych		X	Zgodny	2	4	1	2	1	1	1	20	ZN ⁵⁾
Procesy administracyjno-biurowe ⁴⁾	Emisje zanieczyszczeń do powietrza oraz zagrożenie życia i zdrowia powstające w trakcie pożaru	X		Zgodny	4	1	2	4	3	1	1	48	ZN Awaryjny
Znaczące Aspekty Bezpośrednie - Pozytywne													
Źródło aspektu	Aspekt Środowiskowy	Rodzaj aspektu ¹⁾		Ocena zgodności ²⁾	Ocena opisowa								Kategoria aspektu ³⁾
		P	R										
Instalacje przetwarzania odpadów	Wysortowany surowiec wtórny ze strumienia odpadów komunalnych na instalacji		X	Zgodny	Kierowanie odpadów do odzysku jest najlepszym ze sposobów gospodarowania odpadami, więc należy dążyć do zwiększania ilości odpadów które poddawane są ww. procesom.								ZN
Działalność edukacyjno-ekologiczna	Odpady selektywnie zebrane z terminów gmin w skutek kształtowania i zmian postaw i świadomości ekologicznej mieszkańców/klientów.		X	Zgodny	Zmiana postaw społecznych jest kluczem do ograniczenia negatywnego wpływu odpadów na środowisko. Należy podejmować działania dot. podnoszenia świadomości społeczeństwa								ZN
Znaczące Aspekty Pośrednie - Negatywne													
Źródło aspektu	Aspekt Środowiskowy	Rodzaj aspektu ¹⁾		Ocena zgodności ²⁾	Ocena opisowa								Kategoria aspektu ³⁾
		P	R										
Eksploatacja pojazdów, urzędzeń, budynków	Wytwarzanie i magazynowanie odpadów niebezpiecznych (odpadów zawierających substancje niebezpieczne),		X	Zgodny	2	3	1	2	3	2	1	24	ZN
Eksploatacja biur, urzędzeń	Wytwarzanie odpadów niebezpiecznych (odpadów zawierających substancje niebezpieczne),		X	Zgodny	4	2	1	1	3	2	1	40	ZN
Pojazdy/maszyny/urządzenia	Emisja zanieczyszczeń do powietrza gazów i pyłów w związku z eksploatacją samochodów, maszyn, urządzeń.		X	Zgodny	3	4	1	4	3	3	2	51	ZN
Pojazdy/maszyny/urządzenia	Wycieki substancji szkodliwych z pojazdów (oleje, smary, ON),	X		Zgodny	3	3	2	2	3	3	2	45	ZN Awaryjny
Infrastruktura techniczna ⁴⁾	Emisje zanieczyszczeń do powietrza oraz zagrożenie życia i zdrowia powstające w trakcie pożaru	X		Zgodny	4	1	2	4	3	1	1	48	ZN Awaryjny

1) Rodzaj aspektu: **Potencjalny, Rzeczywisty,**

2) Ocena Zgodności: **Zgodny / Niezgodny**

3) Kategoria aspektu: **N - nieznaczący, ZN – aspekt znaczący**

4) Potencjalne, awaryjne aspekty środowiskowe objęte są procedurą sterowania, monitorowania i nadzoru. Od początku działalności spółki nie wystąpił pożar.

5) Świadome podniesienie kategorii aspektu celem sterowania postawami pracowników.

Cele środowiskowe

ALBA Południe Polska Sp. z o.o. uwzględniając wyznaczone znaczące aspekty środowiskowe ustanowiła na rok 2018 następujące cele środowiskowe:

- Osiągnięcie 7,2% poziomu odzysku surowców wtórnych ze strumienia zmieszanych odpadów komunalnych kierowanych na instalacje sortownicze grupy ALBA.
- Zmniejszenie zużycia papieru, tonera drukarskiego u dostawców/podwykonawców poprzez wdrożenie projektu „Faktura Elektroniczna” która będzie dotyczyć min. 5% otrzymywanych faktur kosztowych.

Ocena realizacji celów środowiskowych za rok 2017

Przewidziane do realizacji cele na rok 2017 zostały zrealizowane częściowo, ze względu na istotne zmiany prawne dotyczące rynku gospodarowania odpadami. Szczegółowa informacja dotycząca realizacji przedmiotowych celów została zaprezentowana w poniższej tabeli:

Lp.	Cel	Ocena	Opis
1.	Ograniczenie negatywnego oddziaływania zbieranych odpadów komunalnych poprzez osiągnięcie 7% poziomu odzysku surowców wtórnych ze strumienia zmieszanych odpadów komunalnych kierowanych na instalacje sortownicze grupy ALBA	Zrealizowano	W ramach instalacji przetwarzania odpadów Grupy ALBA Region Południe wskaźnik realizacji celu został osiągnięty powyżej zakładanego celu 7%.
2.	Ograniczenie negatywnego oddziaływania na środowisko (zmniejszenie zużycia papieru, tonera drukarskiego u dostawców/podwykonawców) poprzez wdrożenie projektu „Faktura Elektroniczna” która będzie dotyczyć min. 11% otrzymywanych faktur kosztowych.	Nie zrealizowano	W roku 2017 osiągnięto wskaźnik 7% Cel nie został zrealizowany, ze względu na zawilości prawne w zakresie faktury elektronicznej.
3.	Poprawa wizerunku firmy, bezpieczeństwa oraz ograniczenie negatywnego oddziaływania na środowisko poprzez modernizację taboru samochodowego tj. zakup 9 nowych samochodów osobowych o normach spalania Euro 6 oraz likwidacja 7 samochodów osobowych o normach spalania Euro 3 i Euro 4.	Zrealizowano	W roku 2017 cel został zrealizowany. Zakupiono 13 nowych pojazdów spełniających normę Euro 6. Zlikwidowano 7 pojazdów osobowych o normach spalania Euro 3 i Euro 4.

Efekty działalności środowiskowej

Podstawowym celem działalności środowiskowej jest zarządzanie aspektami środowiskowymi, aby eliminować, ograniczać negatywny wpływ na środowisko lub w przypadku pozytywnych aspektów środowiskowych wzmocnić ich oddziaływanie. Wyniki zarządzania aspektami środowiskowymi, określane są jako "efekty działalności środowiskowej", a ich miarą są wskaźniki oceny efektów działalności środowiskowej, które są wykorzystywane w systemie zarządzania środowiskowego m.in. do:

- wspomaganie i oceny nadzoru w obszarach związanych ze znaczącymi aspektami środowiskowymi,
- oceny efektów działalności środowiskowej oraz oceny zgodności z wymaganiami prawnymi i innymi,
- śledzenia postępu w realizacji zobowiązań wyrażonych w polityce środowiskowej.

ALBA Południe Polska Sp. z o.o., w celu jednoznacznego zaprezentowania wyników realizacji polityki i celów Zintegrowanego Systemu Zarządzania i EMAS, uwzględniając wymagania Rozporządzenia Parlamentu Europejskiego i Rady (WE) nr 1221/2009 z dnia 25 listopada 2009r z uwzględnieniem Rozporządzenia Komisji (UE) 2017/1505 z dnia 28.08.2017 r. zmieniające załączniki I, II, III w sprawie dobrowolnego udziału organizacji w systemie ek zarządzenia i audytu we Wspólnocie opracowała dwie grupy wskaźników efektywności środowiskowej:

- **Rozporządzeniowe wskaźniki efektywności środowiskowej** – których zakres wynika z treści cytowanego powyżej rozporządzenia,
- **Dodatkowe wskaźniki efektywności środowiskowej** – wskaźniki indywidualnie ustalone dla ALBA Południe Polska Sp. z o.o. odnoszące się do charakteru działalności spółki.

Uwaga:

Wskaźnik Efektywności Wykorzystania Surowców, będący jednym z głównych wskaźników efektywności środowiskowej w rozporządzeniu EMAS, nie ma znaczenia dla wyznaczonych w ALBA Południe Polska Sp. z o.o. znaczących aspektów środowiskowych i w związku z tym nie jest ujmowany w sprawozdawczości. Aspekt związany z wykorzystaniem surowców (sól) został zidentyfikowany jako aspekt pośredni, dla którego wyznaczona kategoria to „Aspekt Nieznaczący”

Rozporządzeniowe wskaźniki efektywności środowiskowej:

- 1) Efektywność energetyczna tj. roczne zużycie energii wyrażone w MWh, w przeliczeniu na skalę realizowanych usług

$$Ef_{Energia} = \frac{A}{B}$$

gdzie:

A – roczne zużycie energii tj. energii elektrycznej, oleju napędowego i opałowego, benzyny, gazu LPG, wyrażone w MWh (do przeliczenia wartości przyjęto wskaźniki literaturowe opublikowane przez KOBiZE) tj. ON – 43,33MJ/kg, benzyna – 44,8 MJ/kg, olej opałowy lekki – 42,8 MJ/kg, LPG – 47,3 MJ/kg),

B – skala realizowanych usług tj. wielkość przychodów spółki z działalności operacyjnej [tyś. zł]

Uwaga: Ze względu na charakter organizacji dla lokalizacji: Dąbrowa Górnicza i Chorzów nie ma możliwości odczytu zużycia energii elektrycznej, ciepłej – ze względu na prowadzenie procesów handlowych w dzierżawionych pomieszczeniach, które nie są opomiarowane. Opłata za zużycie energii zawarta jest w opłacie dzierżawy.

- 2) Zużycie wody tj. całkowite roczne zużycie wody, wyrażone w m3, w przeliczeniu na skalę realizowanych usług

$$Ef_{Woda} = \frac{A}{B}$$

gdzie:

A – całkowite roczne zużycie wody wyrażone w m³

B – skala realizowanych usług tj. wielkość przychodów spółki z działalności operacyjnej [tyś. zł]

Uwaga: Ze względu na charakter organizacji dla lokalizacji: Dąbrowa Górnicza i Chorzów nie ma możliwości odczytu zużycia wody – ze względu na prowadzenie procesów handlowych w dzierżawionych pomieszczeniach, które nie są opomiarowane. Opłata za zużycie wody zawarta jest w opłacie dzierżawy.

3) Emisja do powietrza

- Emisja do powietrza gazów cieplarnianych tj. całkowita roczna emisja gazów cieplarnianych (wyrażona jako ekwiwalent dwutlenku węgla), wyrażona w Mg, w przeliczeniu na skalę realizowanych usług

$$Ef_{Emisje} = \frac{A}{B}$$

gdzie:

A – całkowita roczna emisja gazów cieplarnianych (obliczona na podstawie zużycia oleju napędowego, benzyny, gazu LPG, w przeliczeniu na ekwiwalent CO₂), wyrażona w Mg. Współczynniki emisji przyjęto na podstawie danych opublikowanych przez KOBIZE w „Wartościach opałowych i wskaźnikach emisji CO₂” i wynoszą one: olej napędowy– 73,33 kg/GJ, benzyna 68,61 kg/GJ, LPG – 62,44 kg/GJ.

B – skala realizowanych usług tj. wielkość przychodów spółki z działalności operacyjnej [tyś. zł]

- Całkowita roczna emisja gazów do powietrza:

$$Ef_{Emisje} = \frac{A}{B}$$

gdzie:

A – całkowita roczna emisja gazów odprowadzonych do atmosfery (suma emisji, w tym CO₂, NO₂, SO₂, pyłu PM₁₀, PM 2.5, pyłu zawieszonego całkowitego TSP), wyrażona w Mg. Wartości wskaźnika obliczono na podstawie wskaźników emisyjnych opublikowanych przez KOBIZE dla poszczególnych źródeł emisji tj: benzyna, ON.

B – skala realizowanych usług tj. wielkość przychodów spółki z działalności operacyjnej [tyś. zł]

4) Wytwarzane odpady niebezpieczne tj. całkowita roczna ilość wytwarzanych odpadów niebezpiecznych, w przeliczeniu na skalę realizowanych usług

$$Ef_{Odp.Nieb} = \frac{A}{B}$$

gdzie:

A – całkowita roczna ilość wytwarzanych odpadów niebezpiecznych, wyrażona w Mg

B – skala realizowanych usług tj. wielkość przychodów spółki z działalności operacyjnej [tyś. zł]

5) Wytwarzane odpady inne niż niebezpieczne tj. całkowita roczna ilość wytwarzanych odpadów innych niż niebezpieczne wyrażona w Mg, w przeliczeniu na skalę realizowanych usług

$$Ef_{Odpady.inne} = \frac{A}{B}$$

gdzie:

A – całkowita roczna ilość wytwarzanych odpadów innych niż niebezpieczne, wyrażona w Mg

B – skala realizowanych usług tj. wielkość przychodów spółki z działalności operacyjnej [tyś. zł]

6) Różnorodność biologiczna tj. całkowita powierzchnia użytkowanego terenu, wyrażona w m² w przeliczeniu na skalę realizowanych usług

$$Ef_{Różóżn.Biol.} = \frac{A}{B}$$

gdzie:

A – całkowita powierzchnia użytkowa wyrażona w m²

B – skala realizowanych usług tj. wielkość przychodów spółki z działalności operacyjnej [tyś. zł]

Numery działek i powierzchnia terenu, którego właścicielem jest Alba Południe Polska Sp. z o.o. to:

- **Sortownia Odpadów Komunalnych w Radzionkowie:** Radzionków ul. Z. Nałkowskiej - bez numeru – pow.: – 16 960 m². Nr działek: 118/14, 117/18, 114/19, 111/19, 108/20, 120/13, 121/12, 122/9, 123/12, 125/9, 124/10, 119/17, 1356/56, 130/71, 1762/1362. Forma prawna: dzierżawa (umowa dzierżawy z dnia 20.06.2011r.)

Powyższy obiekt jest wyłączony z eksploatacji i na ich terenie nie jest prowadzona obecnie działalność operacyjna. Działalność na terenie sortowni prowadzona była do 31.07.2013r. W roku 2017 przeprowadzono techniczny rozruch instalacji w celu utrzymania jej sprawności technicznej i utrzymania w mocy wydanych pozwoleń środowiskowych.

Uwaga:

Ze względu na charakter organizacji i obowiązujące przepisy prawne w zakresie ochrony środowiska wskaźniki:

- Nr 4: „Wytwarzane odpady niebezpieczne tj. całkowita roczna ilość wytwarzanych odpadów niebezpiecznych, w przeliczeniu na skalę realizowanych usług”
- Nr 5: „Wytwarzane odpady inne niż niebezpieczne tj. całkowita roczna ilość wytwarzanych odpadów innych niż niebezpieczne wyrażona w Mg, w przeliczeniu na skalę realizowanych usług”

Ujmowane są w dwóch płaszczyznach jako:

- Odpady wytwarzane poza instalacjami tj. odpady wytworzone w związku z „normalną” działalnością spółki,
- Odpady wytwarzane na instalacji sortowni odpadów komunalnych będącej własnością ALBA Południe Polska Sp. z o.o. i przekazanej spółce PTS ALBA Sp. z o.o., na podstawie umowy cywilno-prawnej do technicznego zarządzania.

Ustalone wskaźniki efektywności środowiskowej stanowią podstawę do sporządzania sprawozdawczości odnoszącej się do rzeczywistego wpływu działalności ALBA Południe Polska Sp. z o.o. na środowisko naturalne.

Dane liczbowe odnoszące się do powyższych wskaźników za lata 2014 - 2017 zostały zaprezentowane w poniższej tabeli:

Rozporządzeniowe wskaźniki efektywności środowiskowej	Jednostka	Okres sprawozdawczy					
		2014	2015	2016	2017		Obliczona wartość
		Obliczona wartość	Obliczona wartość	Obliczona wartość	Parametr Wskaźnika		
		A	B				
Efektywność energetyczna	MWh	0,007000	0,009303	0,008215	652,7914	43 330,35	0,015065
Emisja do powietrza gazów cieplarnianych ¹⁾	Mg	bd	0,002246	0,001756	101,31	43 330,35	0,002338
Emisja całkowita do powietrza gazów i pyłów ¹⁾	Mg	bd	0,002256	0,001764	102,0771	43 330,35	0,002356
Zużycie wody	m ³	0,002000	0,001105	0,001595	46,0000	43 330,35	0,001062
Różnorodność biologiczna	m ²	0,937775	0,604514	0,520312	16960,00	43 330,35	0,391412
Odpady inne niż niebezpieczne wytwarzane poza instalacjami							
Odpady wytworzone poza instalacjami - inne niż niebezpieczne- zbiorczo	Mg	0,00000036	0,000004	0,000534	5,6180	43 330,35	0,000130
Wytworzone odpady inne niż niebez. [08 03 18]	Mg	0,00000036	0,000000	0,000000	0,000000	43 330,35	0,000000
Wytworzone odpady inne niż niebez. [15 01 01]	Mg	0,00000036	0,000000	0,000000	0,000000	43 330,35	0,000000
Wytworzone odpady inne niż niebez. [16 02 14]	Mg	0,000000	0,000004	0,000003	0,000000	43 330,35	0,000000
Wytworzone odpady inne niż niebez. [16 02 16]	Mg	0,000000	0,000000	0,000000	0,0180	43 330,35	0,000000
Wytworzone odpady inne niż niebez. [17 04 05]	Mg	0,000000	0,000000	0,000531	5,6000	43 330,35	0,000129
Odpady niebezpieczne wytwarzane poza instalacjami							
Odpady niebezpieczne wytworzone poza instalacjami, w ujęciu zbiorczym:	Mg	0,00000036	0,00000036	0,000531	0,000000	43 330,35	0,000000
Wytworzone odpady niebezpieczne [16 02 13*]	Mg	0,00000036	0,00000036	0,000531	0,000000	43 330,35	0,000000

1) Ze względu na zmianę sposobu obliczenia wskaźnika, wartości w roku 2014 nie są dostępne.

Rozporządzeniowe wskaźniki efektywności środowiskowej	Jednostka	Okres sprawozdawczy					
		2014	2015	2016	2017		Obliczona wartość
		Obliczona wartość	Obliczona wartość	Obliczona wartość	Parametr Wskaźnika		
		A	B				
Odpady inne niż niebezpieczne wytworzone na sortowni odpadów komunalnych¹⁾							
Odpady inne niż niebezpieczne wytworzone na instalacjach - w ujęciu zbiorczym:	Mg	0,000000	0,000863	0,000000	40,2000	43 330,35	0,000928
Odpady inne niż niebezpieczne wytworzone na sortowni odpadów komunalnych - [15 01 01]	Mg	0,000000	0,000139	0,000000	8,0000	43 330,35	0,000185
Odpady inne niż niebezpieczne wytworzone na sortowni odpadów komunalnych - [15 01 02]	Mg	0,000000	0,000435	0,000000	11,3000	43 330,35	0,000261
Odpady inne niż niebezpieczne wytworzone na sortowni odpadów komunalnych - [19 12 12]	Mg	0,000000	0,000289	0,000000	20,9000	43 330,35	0,000482

¹⁾ W roku 2017 na instalacji sortowniczej wytworzono odpady, w związku z technicznym rozruchem instalacji w celu utrzymania jej sprawności oraz utrzymania posiadanych decyzji środowiskowych. W roku 2016 instalacja sortowni nie była eksploatowana.

Dodatkowe wskaźniki efektywności środowiskowej:

ALBA Południe Polska Sp. z o.o. w oparciu o wyznaczone znaczące aspekty środowiskowe opracowała dodatkowe wskaźniki efektywności środowiskowej, które jednocześnie stanowią podstawę do oceny realizacji wyznaczonych w ZSZ i EMAS celów środowiskowych:

1. Wskaźnik Masy Zebranych Odpadów [%]

$$W_{ZO_K} = \frac{M_{ZOB} - M_{ZOP}}{M_{ZOP}} \cdot 100$$

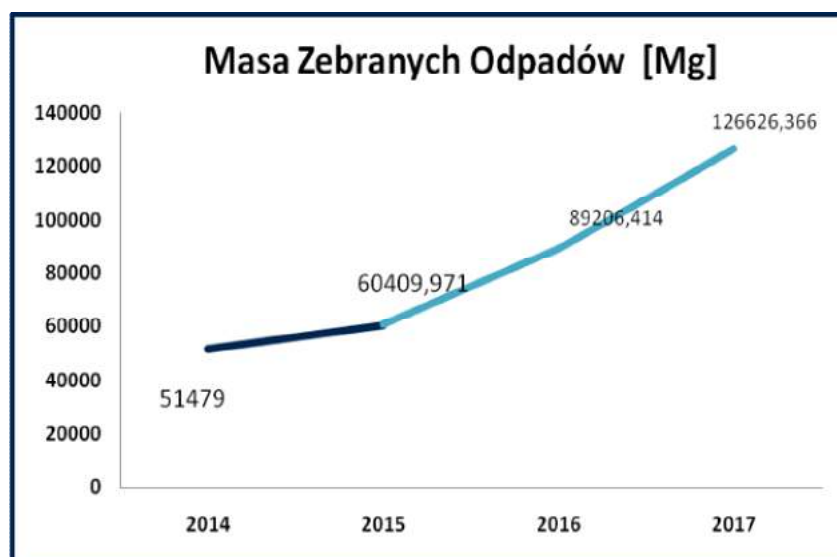
gdzie:

M_{ZOB} – Masa zebranych odpadów przez ALBA Południe Polska Sp. z o.o. w roku 2017 [Mg]

M_{ZOP} – Masa zebranych odpadów przez ALBA Południe Polska Sp. z o.o. w roku 2016 [Mg]

	2014	2015	2016	2017
Masa zebranych odpadów przez ALBA Południe Polska Sp. z o.o.	51479	60409,971	89206,414	126626,366
Wartość wskaźnika (rok/roku)	-14,809	17,349	47,668	41,948

Poniżej zaprezentowano graficznie wartości przyjęte do ww. wskaźnika w latach 2014-2017r:

◀ **Wykres nr 1:**

Sumaryczna masa zebranych odpadów (niebezpiecznych i innych niż niebezpieczne) przez ALBA Południe Polska Sp. z o.o. w latach 2014-2017.

2. Wskaźnik Odzysku Surowców z Odpadów Komunalnych Kierowanych na Sortownię [%]

$$W_{RO} = \frac{M_{PO}}{M_{ZOB}} \cdot 100$$

gdzie:

M_{PO} – Masa surowców wtórnych (papier, tektura, tworzywa sztuczne, szkło, metale, drewno) wysortowanych ze strumienia odpadów komunalnych, w poszczególnych latach [Mg]

M_{ZOB} – Łączna masa odpadów komunalnych kierowanych na własną sortownię odpadów, w poszczególnych latach [Mg]

Odzysk surowców z odpadów komunalnych:	2014 ¹⁾	2015 ²⁾	2016 ¹⁾	2017 ²⁾
Papier i tektura	0,000	3,9	0,000	8,0
Szkło	0,000	0,000	0,000	0,000
Tworzywa sztuczne	0,000	12,2	0,000	11,3
Drewno	0,000	0,000	0,000	0,000
Metale żelazne	0,000	0,000	0,000	0,000
Opakowania z metalu	0,000	0,000	0,000	0,000

¹⁾W roku 2014 oraz 2016 nie była eksploatowana instalacja sortowni.

²⁾W roku 2015 i 2017 instalacja sortowni była eksploatowana wyłącznie w celu utrzymania jej sprawności technicznej oraz utrzymania w mocy wydanych decyzji środowiskowych związanych z procesem wytwarzania odpadów na instalacji sortowni.

Wartości powyższych wskaźników mogą być zmienne w poszczególnych latach, gdyż są one wynikiem parameterów wejściowych strumienia odpadów kierowanych na instalacje przerobu odpadów. ALBA Południe Polska Sp. z o.o. nie ma wpływu na strumień odpadów (ilość surowców/materiałów w 1t odpadów).

3. Wskaźnik prowadzonych akcji edukacyjnych tj. odbiorcy akcji ekologiczno-edukacyjnych [szt]

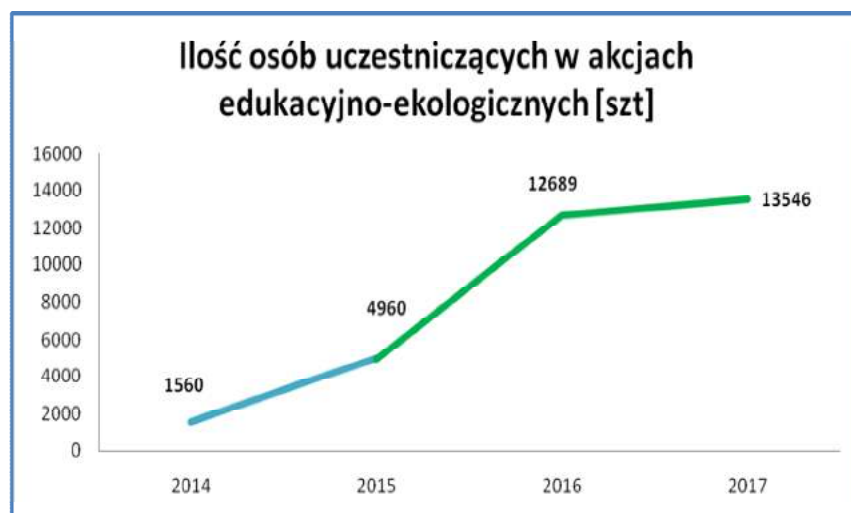
$$W_{EE} = \frac{O_{EEB} - O_{EEP}}{O_{EEP}} \cdot 100$$

gdzie:

O_{EEB} – Ilość osób uczestniczących w organizowanych przez ALBA Południe Polska Sp. z o.o. akcjach ekologiczno-edukacyjnych w roku 2017,

O_{EEP} - Ilość osób uczestniczących w organizowanych przez ALBA Południe Polska Sp. z o.o. akcjach ekologiczno-edukacyjnych w roku 2016.

	2014	2015	2016	2017
Ilość osób uczestniczących w akcjach ekologiczno-edukacyjnych	1560	4960	12689	13546
Wartość wskaźnika (rok/roku) [%]	64,21	217,95	155,827	6,754



◀ Wykres nr 2:

Policzalna ilość osób uczestniczących w akcjach edukacyjno-ekologicznych [osób] organizowanych/ współorganizowanych przez APP Sp. z o.o. w latach 2014 do 2017.

Krótką charakterystyką przeprowadzonych kampanii edukacyjno-ekologicznych zaprezentowana została w pkt. 4 niniejszej deklaracji środowiskowej.

Zgodność z wymaganiami prawnymi i innymi

Zgodnie ze zobowiązaniem dotyczącym zgodności z wymaganiami prawnymi i innymi, wyrażonym w Polityce Środowiskowej, cyklicznie - zawsze przed corocznym Przeglądem Zarządzania, wykonywany jest przegląd środowiskowy, którego celem jest:

- ocena zgodności prowadzonych działań z wymaganiami prawnymi i innymi uregulowaniami dotyczącymi środowiska,
- identyfikacja i ocena aspektów środowiskowych związanych z działalnością spółki oraz oddziaływaniem kwalifikowanych podwykonawców realizujących usługi na rzecz ALBA Południe Polska Sp. z o.o.

W trakcie ostatniego Przeglądu Zarządzania zweryfikowano wszystkie wymagania prawne i inne, do których ALBA Południe Polska Sp. z o.o. się zobowiązała i odnoszące się do wyznaczonych aspektów środowiskowych.

Ocena zgodności z wymaganiami prawnymi i innymi zrealizowana została na dwóch płaszczyznach:

- w ramach oceny wyznaczonych aspektów środowiskowych wykonywana została analiza i ocena wymagań prawnych i innych, które dotyczą aspektów środowiskowych, w tym wymagania prawa krajowego i lokalnego, decyzje i pozwolenia środowiskowe, umowy z Klientami i Kontrahentami, skargi stron zainteresowanych, decyzje pokontrolne. Wynikiem wykonanej oceny są zapisy w Tabeli Identyfikacji i Oceny Aspektów Środowiskowych,
- w ramach wymagań ZSZ organizacja bieżąco monitoruje wymagania prawne i inne, które dotyczą działalności firmy.

Kluczowe wymagania prawne, które dotyczą działalności spółki to:

- Rozporządzenia Parlamentu Europejskiego i Rady (WE) nr 1221/2009 z dnia 25 listopada 2009 r. w sprawie dobrowolnego udziału organizacji w systemie ekozarządzania i audytu we Wspólnocie, z uwzględnieniem Rozporządzenia Komisji (UE) 2017/1505 z dnia 28 sierpnia 2017r. zmieniające załączniki I, II i III. jest tego wyrazem, co pozwoli jeszcze bardziej aktywnie realizować założone cele środowiskowe,
- Ustawa Prawo Ochrony Środowiska,
- Ustawa o odpadach,
- Ustawa prawo wodne,
- Ustawa o utrzymaniu czystości i porządku w gminach,
- Ustawa o krajowym systemie ekozarządzania i audytu (EMAS),
- Ustawa o substancjach i preparatach chemicznych,
- Rozporządzenie Ministra Środowiska w sprawie rodzajów instalacji, których eksploatacja wymaga zgłoszenia,
- Rozporządzenie Ministra Środowiska w sprawie przypadków, w których wprowadzanie gazów lub pyłów do powietrza z instalacji nie wymaga pozwolenia.

Zgodnie z obowiązującymi wymaganiami prawnymi organizacja posiada wymagane pozwolenia i decyzje środowiskowe. Na dzień sporządzania niniejszej deklaracji środowiskowej na rzecz ALBA Południe Polska Sp. z o.o. zostały wydane następujące decyzje środowiskowe:

- Zezwolenie w zakresie transportu odpadów z dnia 20.08.2013 r. wydane przez Prezydenta Miasta Dąbrowa Górnicza znak: WER.6233.2.33.2013.JP;
- Zezwolenie w zakresie zbierania odpadów z dnia 28.10.2014r. wydane przez Prezydenta Miasta Dąbrowa Górnicza znak: WER.6233.3.24.2014.AW;

- Wpis do rejestru GIOŚ - zbieranie odpadów zużytego sprzętu elektrycznego i elektronicznego z dn. 20.12.2006 r. wydany przez Główny Inspektorat Ochrony Środowiska – znak: DKR/074-E6408/06/js;
- Pozwolenie wodnoprawne na wprowadzanie wód opadowych i roztopowych pochodzących z terenu Zakładu zlokalizowanego przy ul. Szybowej w Radzionkowie z dnia 18.05.2016r. nr OŚR.G.6341.29.2016 wydane przez Starostę Tarnogórskiego;
- Pozwolenie na użytkowanie sortowni odpadów komunalnych i budynku socjalno – biurowego, zlokalizowanego na działkach nr: 1356/56, 118/14, 120/13 przy ul. Z. Nałkowskiej w Radzionkowie z dnia 14.07.2008 r. nr 52/08 – PINB.7114-4-Bw/08 wydane przez Powiatowego Inspektora Nadzoru Budowlanego w Tarnowskich Górach;
- Decyzja w sprawie aktualizacji operatu ewidencji gruntów i budynków z dnia 17.09.2012 r. nr GP.K.6623.37.2012 wydane przez Starostę Tarnogórskiego.

Niezależnie od ww. decyzji środowiskowych firma ALBA Południe Polska Sp. z o.o.:

- Uzyskała wpisy w RDR (Rejestrze Działalności Regulowanej) w zakresie odbierania odpadów komunalnych z terenów poszczególnych gmin,
- Uzyskała decyzje zezwalające na prowadzenie działalności w zakresie opróżniania zbiorników bezodpływowych i transportu nieczystości ciekłych,
- Dokonała zgłoszenia instalacji powodujących emisję zorganizowaną do powietrza znajdujących się na sortowni odpadów komunalnych w Radzionkowie. Dokonała zgłoszenia instalacji powodujących emisję w KOBIZE (Krajowy Ośrodek Bilansowania i Zarządzania Emisjami).
- Została wpisana do Bazy danych o produktach i opakowaniach oraz o gospodarce odpadami zgodnie z art. 50 ust.1, w związku z art. 54 ust. 2 ustawy z dnia 14 grudnia 2012 o odpadach (Dz. U. 2018 r. poz. 21). Nadany został numer rejestrowy 000005024.

Po przeprowadzeniu analizy i oceny zgodności z ww. wymaganiami stwierdza się, że ALBA Południe Polska Sp. z o.o. spełnia wszystkie obowiązujące ją wymagania formalno-prawne i inne, dotyczące Systemu Prawnego Ochrony Środowiska.

6. Podsumowanie

ALBA Południe Polska Sp. z o.o. jest otwarta na dialog społeczny, w szczególności w sprawach dotyczących oddziaływania prowadzonych przez nią procesów na środowisko. Wszelkie informacje mogące posłużyć doskonaleniu funkcjonującego systemu prosimy kierować bezpośrednio do Pełnomocnika ds. ZSZ i EMAS naszej firmy:

ALBA Południe Polska Sp. z o.o.

ul. Starocmentarna 2, 41-300 Dąbrowa Górnicza

woj. śląskie

Tel.: + 48 - 32- 39-69-200

Fax.: + 48 - 32- 39-69-209

E-mail: sekretariat.poludnie@alba.com.pl

www.alba.com.pl

Osoba do kontaktu:

Katarzyna Halek

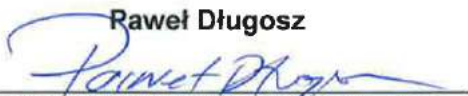
Tel.: +48 32 262-50-28

e-mail: katarzyna.halek@alba.com.pl

Niniejsza Deklaracja Środowiskowa służy przedstawieniu wszystkim stronom zainteresowanym informacji o oddziaływaniu na środowisko oraz efektach działalności środowiskowej ALBA Południe Polska Sp. z o.o.

Niniejsza deklaracja została opracowana w maju 2018r. Kolejna aktualizacja zostanie opracowana w maju 2019r. i po weryfikacji Weryfikatora EMAS upubliczniona na stronie www. organizacji. Zmiana terminu wynika koniczności zmiany cyklu weryfikacji EMAS.

Raweł Długosz



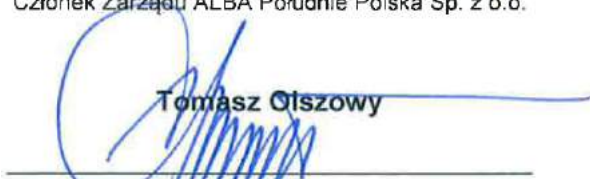
Prezes Zarządu ALBA Południe Polska Sp. z o.o.

Zuzanna Niziołek



Członek Zarządu ALBA Południe Polska Sp. z o.o.

Tomasz Olszowy



Członek Zarządu ALBA Południe Polska Sp. z o.o.

ALBA Południe Polska Sp. z o.o.

ul. Starocmentarna 2;

41-300 Dąbrowa Górnicza

Tel.: + 48 - 32- 39-69-200

Fax.: + 48 - 32- 39-69-209

E-mail: sekretariat.poludnie@alba.com.pl

www.alba.com.pl

Główne Biuro Handlowe

ul. Bytkowska 15;

41-503 Chorzów

Tel.: + 48 - 32- 249-56-80

Fax.: + 48 - 32- 241-42-66

Sortownia Odpadów Komunalnych

ul. Nałkowskiej bez numeru

41-922 Radzionków