



EMAS

Zweryfikowany system
zarządzania
środowiskowego
PL 2.02-007-76

ALBA

Deklaracja Środowiskowa

Wrocławskie Przedsiębiorstwo Oczyszczania ALBA S.A.

Zaktualizowana w 2020 r.



Wydanie VI
20 kwietnia 2020

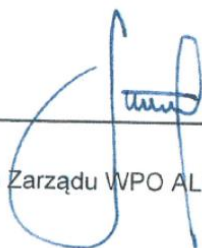
Szanowni Państwo,

„Z myślą o ekologii” – to nie tylko hasło, ale przede wszystkim filozofia działania naszej firmy, która od początku powstania zajmuje się gospodarowaniem odpadami oraz świadczeniem wysokiej jakości usług w zakresie oczyszczania miasta, a w ostatnich latach również efektywnym przetwarzaniem odpadów, w tym odzyskiem surowców i produkcją paliwa alternatywnego. W naszej działalności wykorzystujemy wieloletnie doświadczenia i łączymy je z nowoczesnymi, europejskimi standardami w gospodarce odpadami, w swych działaniach kierując się zasadą zrównoważonego rozwoju. Środowiskowe wymagania prawne, w tym wynikające z członkostwa Polski w Unii Europejskiej oraz coraz większa świadomość proekologiczna władarzy i mieszkańców miast skłania nas do podejmowania nowych inicjatyw, zarówno w obszarze zagospodarowania odpadów, jak też działalności ekologiczno-edukacyjnej skierowanej do mieszkańców, w szczególności dzieci i młodzieży.

Wyrazem starań i troski o środowisko jest wdrożenie Systemu Zarządzania Środowiskowego wg wymagań międzynarodowej normy EN ISO 14001:2015 oraz standardu EMAS zgodnego z wymaganiami Rozporządzenia Parlamentu Europejskiego i Rady (WE) nr 1221/2009 z dnia 25 listopada 2009 r. w sprawie dobrowolnego udziału organizacji w systemie ekozarządzania i audytu we Wspólnocie, z uwzględnieniem Rozporządzenia Komisji (UE) 2017/1505 z dnia 28 sierpnia 2017 r. zmieniającego załączniki I, II i III oraz Rozporządzenia Komisji (UE) 2018/2026 z dnia 19 grudnia 2018r. zmieniającego załącznik IV jest tego wyrazem, co pozwoli jeszcze bardziej aktywnie realizować założone cele środowiskowe.


Z tym większą przyjemnością przekazujemy Państwu Deklarację Środowiskową firmy WPO ALBA S.A., w której znajdziecie Państwo informacje dotyczące prowadzonych przez naszą firmę działań, w tym dotyczące działalności środowiskowej.

Witold Seńczuk



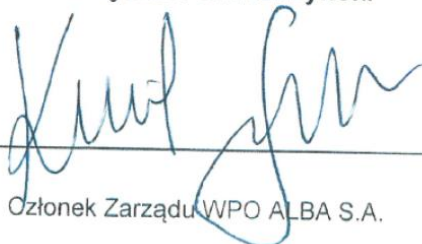
Prezes Zarządu WPO ALBA S.A.

Karolina Romer



Pełnomocnik ds. ZSZ i EMAS WPO ALBA S.A.

Krzysztof Gruszczyński



Członek Zarządu WPO ALBA S.A.

Katarzyna Halek



Pełnomocnik ds. ZSZ i EMAS GRUPY ALBA

SPIS TREŚCI

1.Oświadczenie weryfikatora środowiskowego	4
2. Informacje ogólne	4
3. Zakres działalności WPO ALBA S.A.	7
4.Społeczna odpowiedzialność i troska o środowisko	9
5.System Zarządzania Środowiskowego	12
Polityka ZSZ i EMAS	13
Struktura odpowiedzialności i uprawnień	14
Komunikacja	15
Aspekty środowiskowe	16
Cele środowiskowe	19
Efekty działalności środowiskowej	21
6.Podsumowanie	33

1. Oświadczenie weryfikatora środowiskowego w sprawie czynności weryfikacyjnych i walidacyjnych

TÜV NORD Polska Sp. z o.o. w Katowicach, o numerze rejestracji weryfikatora środowiskowego EMAS PL-V-0001 akredytowany w odniesieniu do zakresu 38.1; 38.3; 39.0 (Kod NACE)

oświadcza, że przeprowadził weryfikację, czy Organizacja, o której mowa w uaktualnionej Deklaracji Środowiskowej z kwietnia 2020 roku:

WPO ALBA S.A.

ul. Szczecińska 5; 54-517 Wrocław

o numerze rejestracji **PL 2.02-007-76.**

spełnia wszystkie wymogi rozporządzenia Parlamentu Europejskiego i Rady (WE) nr 1221/2009 z dnia 25 listopada 2009r. dotyczące dobrowolnego udziału w systemie ekozarządzania i audytu we Wspólnocie (EMAS).

Podpisując niniejszą deklarację oświadczam, że:

- weryfikacja i walidacja zostały przeprowadzone w pełnej zgodności z wymogami rozporządzenia (WE) nr 1221/2009;
- wyniki weryfikacji i walidacji potwierdzają, że nie ma dowodów na brak zgodności z mającymi zastosowanie wymaganiami prawnymi dotyczącymi środowiska;
- dane i informacje zawarte w deklaracji środowiskowej organizacji dają rzetelny, wiarygodny i prawdziwy obraz całej działalności organizacji w zakresie podanym w deklaracji środowiskowej.

Niniejszy dokument nie jest równoważny z rejestracją w EMAS. Rejestracja w EMAS może być dokonana wyłącznie przez organ właściwy na mocy rozporządzenia (WE) 1221/2009. Niniejszego dokumentu nie należy wykorzystywać jako oddzielnej informacji udostępnianej do wiadomości publicznej.

Oświadczam, że przeprowadzona weryfikacja spełnienia mających zastosowanie wymogów Załączników I, II, III i IV rozporządzenia (WE) 1221/2009 odbywała się w oparciu o nowe treści Załączników określonych:

- Rozporządzeniem Komisji (UE) 2017/1505 zmieniającej załączniki I, II i III do Rozporządzenia Parlamentu Europejskiego i Rady (WE) nr 1221/2009 w sprawie dobrowolnego udziału organizacji w systemie ekozarządzania i audytu we Wspólnocie (EMAS)”
- Rozporządzeniem Komisji (UE) 2018/2026 z dnia 19 grudnia 2018 r. załącznik IV do rozporządzenia Parlamentu Europejskiego i Rady (WE) nr 1221/2009 w sprawie dobrowolnego udziału organizacji w systemie ekozarządzania i audytu we Wspólnocie (EMAS)”.

Sporządzono w Katowicach, dnia 14 maja 2020 roku

Tadeusz Mederski

Tadeusz Mederski



TUV NORD

2. Informacje ogólne

Wrocławskie Przedsiębiorstwo Oczyszczania ALBA S.A.

Siedziba spółki:

ul. Szczecińska 5;
54-517 Wrocław
woj. dolnośląskie
Tel.: +48 71 33 75 112
Fax: +48 71 33 75 111



e-mail: sekretariat.wpo-alba@alba.com.pl
www.alba.com.pl
Nr BDO: 000002996

Niezależnie od ww. siedziby spółki – WPO ALBA S.A. prowadzi tymczasowo działalność dotyczącą zbierania lub gospodarowania odpadami w innych lokalizacjach – adekwatnie do zawieranych umów handlowych z Klientami.

Oznaczenie sądu rejestrowego: Sąd Rejonowy we Wrocławiu VI Wydział Gospodarczy.
Numer KRS: 0000001350

Kapitał zakładowy: 7.629.200,00 PLN

Organ uprawniony do reprezentowania spółki:

- Prezes Zarządu: Witold Seńczuk
- Członek Zarządu: Krzysztof Gruszczyński

Dane wspólników spółki:

- ALBA Polska Sp. z o.o. z siedzibą w Dąbrowie Górniczej

Podmioty powiązane:

WPO ALBA S.A. jest 100% udziałowcem w spółce ALBAINFRA SERWIS Sp. z o.o. w likwidacji z siedzibą: 54-517 Wrocław, ul. Szczecińska 5 - zarejestrowaną z przewidzianym zakresem działalności związanym ze sprzątaniem budynków i obiektów przemysłowych.

Wielkość przedsiębiorstwa:

WPO ALBA S.A. na dzień sporządzania niniejszej deklaracji środowiskowej - zgodnie z kryteriami Ustawy z dnia 2 lipca 2004r. o swobodzie działalności gospodarczej (Dz. U. z 2017 r. poz. 2168) zalicza się do kategorii dużych przedsiębiorstw.

Grupa ALBA na świecie i w Polsce

WPO ALBA S.A. wchodzi w skład Grupy ALBA, liczącego się w Europie holdingu spółek, którego domeną jest działalność w zakresie ochrony środowiska, gospodarki odpadami, w tym recyklingu, handlu surowcami wtórnymi, a także usług z zakresu facility management. Historia Grupy sięga roku 1968, kiedy F.J. Schweitzer utworzył pierwszą rodzinną spółkę ALBA. Rozwój Grupy sprawił, że dziś ALBA Group działa nie tylko na rynku europejskim, ale także w Azji oraz w USA.

W Polsce Grupa ALBA obecna jest od roku 1995 i z biegiem czasu stała się trzecim pod względem wielkości prywatnym przedsiębiorstwem w Polsce oferującym usługi odbioru odpadów. Obecnie ALBA Group prowadzi działalność w oparciu o 11 spółek oraz ich filie zlokalizowane na terenie całego kraju. Ze względu na regionalizację grupy ALBA, w Polsce utworzono 3 regiony operacyjne:

Region Południe, w ramach którego działają spółki:

- ALBA MPGK Sp. z o.o. z siedzibą Dąbrowie Górniczej,
- ALBA Południe Polska Sp. z o.o. z siedzibą w Dąbrowie Górniczej,
- PTS ALBA Sp. z o.o. z siedzibą w Chorzowie,
- ALBA PGK Czeladź Sp. z o.o. z siedzibą w Czeladzi,
- ALBA MPO Sp. z o.o. z siedzibą w Olkuszu,
- ALBA Polska Sp. z o.o. z siedzibą w Dąbrowie Górniczej.

Region Zachód, w ramach którego działają spółki:

- WPO ALBA S.A. z siedzibą we Wrocławiu,
- ALBA Facility Management Sp. z o.o. z siedzibą we Wrocławiu,
- ALBA Property Management Sp. z o.o. z siedzibą we Wrocławiu,
- ALBA Dolny Śląsk z siedzibą w Wałbrzychu.

Region Centralny, w ramach którego działa spółka:

- ALBA Ekoplus Sp. z o.o. z siedzibą w Dąbrowie Górniczej.



3. Zakres działalności WPO ALBA S.A.

Odbiór i transport odpadów komunalnych

Spółka posiada wpisy do rejestru działalności regulowanej w ponad 100 gminach – aktywnie obsługuje gminy miejskie, wiejsko-miejskie i wiejskie, z których największy obszar działalności to miasto Wrocław. Łączna liczba obsługiwanych to ponad 450 000 osób w gminach o różnych modelach selektywnego zbierania. Ilość odbieranych odpadów zmieszanych wynosi prawie 150 000 ton rocznie. Swym zakresem obsługi obejmuje Dolny Śląsk, ale także część województwa Wielkopolskiego (gmina Szamocin) oraz Kujawsko-Pomorskiego (miasto Grudziądz). Dzięki wieloletnim doświadczeniom, wyspecjalizowanej kadrze pracowniczej oraz nowoczesnemu parkowi samochodowemu oraz instalacji do przetwarzania surowców Spółka znakomicie wpisuje się w cele ochrony środowiska i dlatego z sukcesem bierze udział w przetargach na odbiór i zagospodarowanie odpadów komunalnych.



Zimowe i letnie utrzymanie dróg

Spółka WPO Alba S.A. dysponuje nowoczesnym parkiem samochodowym do zimowego i letniego utrzymania dróg. Zajmujemy się prowadzeniem akcji zima na terenie Gminy Wrocław, a także na terenach Spółdzielni Mieszkaniowych pozostających w Naszej obsłudze. W celu natychmiastowego reagowania na zmienne warunki pogodowe przez cały okres zimy prowadzony jest 24-godzinny monitoring warunków atmosferycznych, a także szczegółowe analizy prognoz pogody oraz obserwacja radarów pogodowych. Usługa likwidacji śliskości na drogach jest prowadzona środkami posiadającymi niezbędne atesty, celem minimalizacji ilości zużywanego chloru sodu (soli drogowej) oraz chlorku wapnia, w miarę możliwości akcją prowadzi się przy użyciu roztworu solanki wytwarzanej we własnej stacji solankowej.



Selektywna zbiórka surowców wtórnych

Dzięki wygrany przetargom na odbiór i zagospodarowanie odpadów komunalnych WPO ALBA S.A. objęło systemem selektywnej zbiórki surowców wtórnych wszystkie obsługiwane przez siebie gminy, w sumie ponad 450 000 osób. Ilość odbieranych odpadów surowcowych wynosi blisko 49 800 ton rocznie. Całość odbieranych surowców wtórnych jest poddawana sortowaniu, a następnie jest belowana w prasie kanałowej i przekazywana do recyklingu. Odpady stanowiące pozostałości z sortowania surowców wtórnych zostają zagospodarowane poprzez wytworzenie z nich paliwa alternatywnego, które wykorzystywane jest przez cementownię.

Odbiór odpadów przemysłowych oraz odpadów niebezpiecznych

W ramach oferty WPO ALBA S.A. oferuje Klientom odbiór odpadów przemysłowych i niebezpiecznych. Dzięki posiadanym zezwoleniom na zbieranie i transport odpadów niebezpiecznych i innych niż niebezpieczne oferujemy wywóz i zagospodarowanie odpadów powstających w trakcie procesu produkcyjnego m.in.: odpadów poprzemysłowych i poprodukcyjnych. W ramach działalności obsługujemy około 680 klientów.

Odzysk odpadów na sortowni odpadów WPO ALBA S.A.

Do odzysku odpadów służy odpowiednio przystosowana linia technologiczna wyposażona w rozrywarkę, transportery, sита, rozdrabniarki i kabiny sortownicze. Podczas pracy instalacji do sortowania odpadów wydobywane są następujące surowce: butelki PET, folia, chemia gospodarcza, twarde plastik, aluminium, złom, papier. Część odpadów nienadająca się do wysortu trafia do produkcji paliwa alternatywnego.

Niszczenie dokumentów i innych nośników informacji

WPO ALBA S.A. w zakresie swojej działalności oferuje rozbudowany wachlarz profesjonalnych, bezpiecznych i przyjaznych dla środowiska usług związanych z niszczeniem dokumentów oraz innych nośników informacji. Firma posiada wysokiej jakości sprzęt niszczący, pozwalający na skuteczne niszczenie wszelkiego rodzaju dokumentów w tym dokumentów finansowych, księgowych, osobowych oraz innych nośników informacji. Oferta dostosowywana jest do potrzeb każdego klienta.

4. Społeczna odpowiedzialność i troska o środowisko

W trosce o środowisko, najważniejszym zadaniem Grupy ALBA, w tym spółki WPO ALBA S.A. jest ograniczanie ilości odpadów trafiających na składowisko odpadów. W tym celu odebrane odpady komunalne przekazywane są do Regionalnych Instalacji Przetwarzania Odpadów Komunalnych oraz innych wyspecjalizowanych zakładów, gdzie są one poddawane procesom odzysku, w wyniku których wysortowane zostają odpady wtórne oraz wytwarzane jest m.in. paliwo alternatywne. Rozwijając się zgodnie z tą ideą **umiejętnie łączymy ekologię i wymagania stawiane przez prawo.**

Jako Spółka działająca w branży o szczególnym znaczeniu dla środowiska staramy się popularyzować proekologiczny styl życia wśród dorosłych, młodzieży i dzieci, a także angażować społeczność do aktywnej ochrony środowiska. W dążeniu do promocji ekologii WPO ALBA S.A. stawia na aktywne uczestnictwo w akcjach edukacyjnych i promocyjnych. Od wielu lat wspieramy akcje zbiórki surowców wtórnych, odpadów niebezpiecznych, elektro-odpadów oraz akcje sprzątnięcia dzikich wysypisk. Systematycznie prowadzimy również akcje edukacyjne dla uczniów przedszkoli i szkół podstawowych oraz informacyjno-edukacyjne dla mieszkańców obsługiwanych gmin.



Akcje informacyjno-edukacyjne dla dzieci i dorosłych Wrocławskie Przedsiębiorstwo Oczyszczania ALBA S.A. szczególnie przykłada się do prowadzenia akcji edukacyjno-informacyjnych kierowanych do mieszkańców obsługiwanych gmin. Zarówno dorośli jak i dzieci chętnie zwiedzają **Centrum Recyklingu**, podczas którego mogą na własne oczy zapoznać się z procesami przetwarzania odpadów w naszym Zakładzie. W 2019 roku naszą instalację odwiedziło ponad 150 osób.

WPO ALBA S.A. organizuje **zajęcia eko-edukacyjne dla najmłodszych**, w placówkach przedszkolnych i szkolnych, a także podczas festynów w obsługiwanych gminach. W roku 2019 Spółka wzięła udział kilkudziesięciu imprezach, na których prowadziła zajęcia informacyjno-edukacyjne w zakresie gospodarowania odpadami, m. in. na gminnych dożynkach, piknikach osiedlowych czy z okazji Dnia Ziemi. Dodatkowo, w szkołach podstawowych prowadzone są lekcje ekologii, w trakcie których dzieci mogą zobaczyć jak wygląda sortowanie oraz odzysk surowców, które na co dzień wyrzucają do kolorowych pojemników. Mogą z bliska przyglądać się w jaki sposób pracuje śmieciarka. Po zakończeniu zwiedzania prowadzone są **warsztaty z upcyklingu**, podczas których dzieci wykonują różnego rodzaju przedmioty z surowców.

WPO ALBA S.A. wspólnie z ATM Scena Na Bielanych – Scena dla dzieci przygotowała widowisko dla dzieci na temat segregacji odpadów. Celem wystawienia spektaklu było propagowanie ochrony środowiska wśród mieszkańców Wrocławia i okolicznych gmin poprzez edukację dzieci w zakresie ograniczania powstawania odpadów (rezygnacja z jednorazowych opakowań plastikowych) oraz propagowanie selektywnej zbiórki i recyklingu odpadów.

Spółka systematycznie wspiera szkoły i przedszkola wprowadzeniu segregacji poprzez zakup kompletów pojemników do segregacji oraz organizację **Eko-kaćników**. Kolejny rok z rzędu prowadzona jest „**Akcja Buźka**”, której celem jest zwiększenie ilości segregowanych odpadów. Mieszkańcy gmin otrzymują ulotki z informacjami w jaki sposób poprawnie segregować odpady, a pracownicy ALBA tzw. Eko-Dozorcy kontrolują pojemniki na odpady komunalne. Jeżeli znajdują się w nich surowce wtórne – pojemnik otrzymuje karną naklejkę.

EkoDozorca

EkoDozorcy to zespół wykwalifikowanych pracowników WPO ALBA S.A. patrolujących miejsca we Wrocławiu, gdzie mieszkańcy segregują odpady. Uświadamiają mieszkańcom jak istotną rolę pełni sortowanie odpadów, właściwe utrzymanie czystości i porządku w punktach gromadzenia odpadów. Projekt opiera



się na założeniu, że segregację odpadów najlepiej zacząć już u źródła, czyli w miejscu ich wytworzenia, a więc w przydomowych pojemnikach na odpady. Nie ma jednak pewności, że wszyscy mieszkańcy prawidłowo segregują odpady, a co za tym idzie, w poszczególnych pojemnikach mogą pojawiać się nieodpowiednie surowce.

Wówczas wkraczają doświadczeni Ekodozorcy, którzy porządkują teren na którym znajdują się pojemniki do selektywnej zbiórki odpadów pokazując jednocześnie mieszkańcom jak ważną rolę odgrywa zbiórka selektywna. Należy pamiętać, że odpady zmieszane to tylko 30% wszystkich odpadów komunalnych! 70 % to surowce, które dzięki segregacji mogą trafić do recyklingu.

Festyny w obsługiwanych gminach

Wrocławskie Przedsiębiorstwo Oczyszczania ALBA S.A. w 2019 r. brało udział w kilkunastu festynach, piknikach skierowanych do mieszkańców obsługiwanych gmin. Celem organizowanych spotkań było zwiększenie świadomości ekologicznej odbiorców oraz budowanie proekologicznych postaw i zachowań. Przy stoisku naszej firmy można było sprawdzić swoją wiedzę na temat postępowania z odpadami, zobaczyć pokaz segregacji odpadów przeprowadzony przez EkoDozorców oraz wziąć udział w zabawach, konkursach i wygrać ekologiczne gadżety.



ALBA Running Team

Pracownicy WPO ALBA S.A. dobrze wiedzą, że nie samą pracą człowiek żyje. Wyznając ideę „w zdrowym ciele zdrowy duch”, firmowa drużyna biegaczy reprezentuje firmę na różnego rodzaju imprezach sportowych, m.in. na biegu charytatywnym Wrocław Business Run. W ubiegłym roku nasza drużyna zdobyła III miejsce w kategorii open podczas Wrocław Business Run, który odbył się we wrześniu 2019 roku.

Przed naszą drużyną kolejne wyzwania, rekordy do pobicia oraz kolejne kilometry do przebiegnięcia. Więcej informacji na temat akcji edukacyjno-ekologicznych organizowanych i wspieranych przez WPO ALBA S.A. znajduje się na profilu Facebook spółki.



5. System Zarządzania Środowiskowego

W roku 2005 decyzją zarządu firma rozpoczęła prace nad wdrożeniem Systemu Zarządzania Jakością, uzyskując certyfikat zgodności z wymaganiami normy PN-EN ISO 9001. W kolejnym roku podjęto trud rozszerzenia zakresu certyfikacji systemu zarządzania jakością o wymagania normy PN-EN ISO 14001, uzyskując w 2006 r. certyfikat Zintegrowanego Systemu Zarządzania Jakością i Zarządzania Środowiskiem. System Zarządzania w WPO ALBA S.A. jest stale utrzymywany i doskonalony, co potwierdzały wyniki cyklicznych auditów nadzoru oraz recertyfikacyjnych.

Wdrożony i certyfikowany system zarządzania zobowiązuje naszą organizację i wszystkich pracowników do świadomego podejmowania działań na rzecz poprawy zarówno jakości świadczonych usług, jak również ograniczania negatywnego oddziaływania na środowisko naturalne, poprzez sterowanie operacyjne wyznaczonymi znaczącymi aspektami środowiskowymi.

Wyrazem troski o środowisko jest nie tylko zakres świadczonych przez naszą firmę usług, ale również podejmowane działania zmierzające do prowadzenia jej w sposób, który pozwoli na maksymalne ograniczenie ilości odpadów przekazywanych na składowiska odpadów komunalnych.

System Zarządzania Środowiskowego jest wdrożony w całym obszarze działalności firmy WPO ALBA S.A. dla wskazanej w pkt. 2 niniejszej Deklaracji Środowiskowej lokalizacji i uwzględnia następujący zakres prowadzonej działalności:

„Zbieranie i transport odpadów, odbiór nieczystości ciekłych, odzysk i unieszkodliwianie odpadów, obrót surowcami wtórnymi, letnie i zimowe utrzymanie dróg, ulic, placów, parkingów, usługi porządkowe wraz z kompleksową obsługą klientów w tym zakresie, niszczenie dokumentów i innych nośników informacji.”

System Zarządzania Środowiskowego firmy jest oparty na zastosowaniu podejścia procesowego, którego elementem jest zidentyfikowanie i zarządzanie procesami zachodzącymi w organizacji.

Niezależnie od procesów realizowanych samodzielnie, część procesów realizowanych jest na podstawie zawartych umów z podwykonawcami.

Udokumentowany, wdrożony i certyfikowany przez międzynarodową jednostkę certyfikującą TUV NORD POLSKA Sp. z o.o. System Zarządzania Środowiskowego zobowiązuje naszą organizację i wszystkich pracowników do świadomego podejmowania działań na rzecz optymalizacji prowadzonych procesów, jak również ograniczania negatywnego oddziaływania na środowisko naturalne.

Dowodem proekologicznego charakteru oraz transparentności podejmowanych działań jest poddanie organizacji dobrowolnemu udziałowi w systemie ekozarządzania i audytu we wspólnocie EMAS zgodnie z Rozporządzeniem Parlamentu Europejskiego i Rady (WE) nr 1221/2009 z dnia 25 listopada 2009r. z uwzględnieniem Rozporządzenia Komisji (UE) 2017/1505 z dnia 28 sierpnia 2017r. zmieniające załączniki I, II i III oraz załącznika IV Rozporządzenia Komisji (UE) 2018/2026 z dnia 19 grudnia 2018r., którego efektem jest rejestracja firmy WPO ALBA S.A. w prowadzonym przez Generalną Dyрекcyję Ochrony Środowiska – Krajowym Rejestrze Systemu EMAS pod numerem: PL 2.02-007-76.

Dowodem zgodności prowadzonych przez nas działań są uzyskane przez naszą organizację Certyfikaty Zgodności z wymaganiami norm PN-EN ISO 14001:2015, PN-EN ISO 9001:2015 oraz Certyfikat Rejestracji w EMAS.



CERTYFIKAT

dla Systemu Zarządzania wg
ISO 9001 : 2015
ISO 14001 : 2015

Zgodnie z procedurą TUV NORD CERT zaświadcza się niniejszym, że



Wrocławskie Przedsiębiorstwo Oczyszczania ALBA S.A.
ul. Szczecińska 5, PL / 54-517 Wrocław

stosuje system zarządzania zgodnie z powyższą normą w zakresie:

Zbieranie i transport odpadów, odbiór nieczystości ciekłych, odzysk i unieszkodliwianie odpadów, letnie i zimowe utrzymanie dróg, ulic, placów, parkingów, utrzymanie zieleni, usługi porządkowe wraz obsługą klientów w tym zakresie, niszczenie dokumentów i innych nośników informacji.

Numer rejestracyjny 44 100 123048-003	Ważny od 2018-06-20	Ważny do 2021-06-19
Numer rejestracyjny 44 104 123048-003	Ważny od 2018-06-20	Ważny do 2021-06-19
Protokół z auditu nr: PL3825/2019		


Jednostka Certyfikująca
TUV NORD CERT GmbH

Katowice, 2019-08-05

Certyfikacja została przeprowadzona i jest systematycznie nadzorowana zgodnie z procedurą auditową i certyfikacyjną TUV NORD CERT. Niniejszy certyfikat jest ważny w połączeniu z certyfikatem głównym.

TUV NORD CERT GmbH Langemarkstrasse 20 45141 Essen www.tuev-nord-cert.com




CERTYFIKAT

Wrocławskie Przedsiębiorstwo Oczyszczania ALBA S.A.

spełnia wymogi Rozporządzenia Parlamentu Europejskiego i Rady (WE) nr 1221/2009 z 25 listopada 2009 r. w sprawie dobrowolnego udziału organizacji w systemie ekzarządzania i audytu we Wspólnocie (EMAS), w tym:

- utrzymuje system zarządzania środowiskowego,
- ocenia i doskonali efekty działalności środowiskowej,
- dostarcza informacje społeczeństwu i innym zainteresowanym stronom.

System zarządzania środowiskowego oraz deklaracja środowiskowa organizacji podlegają weryfikacji i zatwierdzeniu przez akredytowanego weryfikatora środowiskowego.



GENERALNY DYREKTOR OCHRONY ŚRODOWISKA
- P.O. KRYSZTOF LISSOWSKI



EMAS

**Zweryfikowany system
zarządzania
środowiskowego
PL 2.02-007-76**

Ważność certyfikatu potwierdzona wpisem do rejestru organizacji zarejestrowanych w krajowym systemie ekzarządzania i audytu (EMAS)
nr: **PL 2.02-007-76** data: **2016-06-15**

POLITYKA

ZINTEGROWANEGO SYSTEMU ZARZĄDZANIA JAKOŚCIĄ, ŚRODOWISKOWEGO I EMAS GRUPY ALBA

Dążeniem Grupy ALBA jest świadczenie kompleksowych usług komunalnych o wysokiej jakości, z uwzględnieniem troski o środowisko naturalne poprzez ograniczenie ilości odpadów przekazywanych na składowiska odpadów komunalnych oraz edukację proekologiczną

Polityka w zakresie Zarządzania Środowiskowego w Grupie ALBA:

W oparciu o przedstawioną powyżej misję firmy oraz uwzględniając kontekst organizacji oraz wymagania stron zainteresowanych Zarząd zobowiązuje się do:

- prowadzenia procesów i usług w nadzorowanych warunkach zapewniających maksymalne bezpieczeństwo dla ludzi i środowiska,
- spełniania mających zastosowanie wymagań oraz zgodności w tym zakresie,
- ciągłego doskonalenia Systemu Zarządzania Środowiskowego w celu poprawy środowiskowych efektów działalności,
- ochrony środowiska, w tym zapobiegania zanieczyszczeniom, poprzez modernizację posiadanego sprzętu, stosowanych praktyk i technologii,
- podejmowanie przedsięwzięć, które przyczyniają się do sukcesywnego ograniczania ilości odpadów przekazywanych na składowiska odpadów komunalnych, w tym podejmowania działań, inwestycji oraz kooperacji z podmiotami, które pozwolą na zagospodarowywanie odpadów w sposób bardziej przyjazny środowisku, oraz optymalnie biznesowo,
- podejmowania działań i akcji propagujących selektywną zbiórkę odpadów wśród Klientów i mieszkańców obsługiwanych gmin,
- ciągłego doskonalenia efektywności środowiskowej instalacji przetwarzania odpadów.

Polityka w zakresie Jakości w Grupie ALBA:

W oparciu o przedstawioną powyżej misję firmy oraz uwzględniając kontekst organizacji oraz wymagania stron zainteresowanych Zarząd zobowiązuje się do:

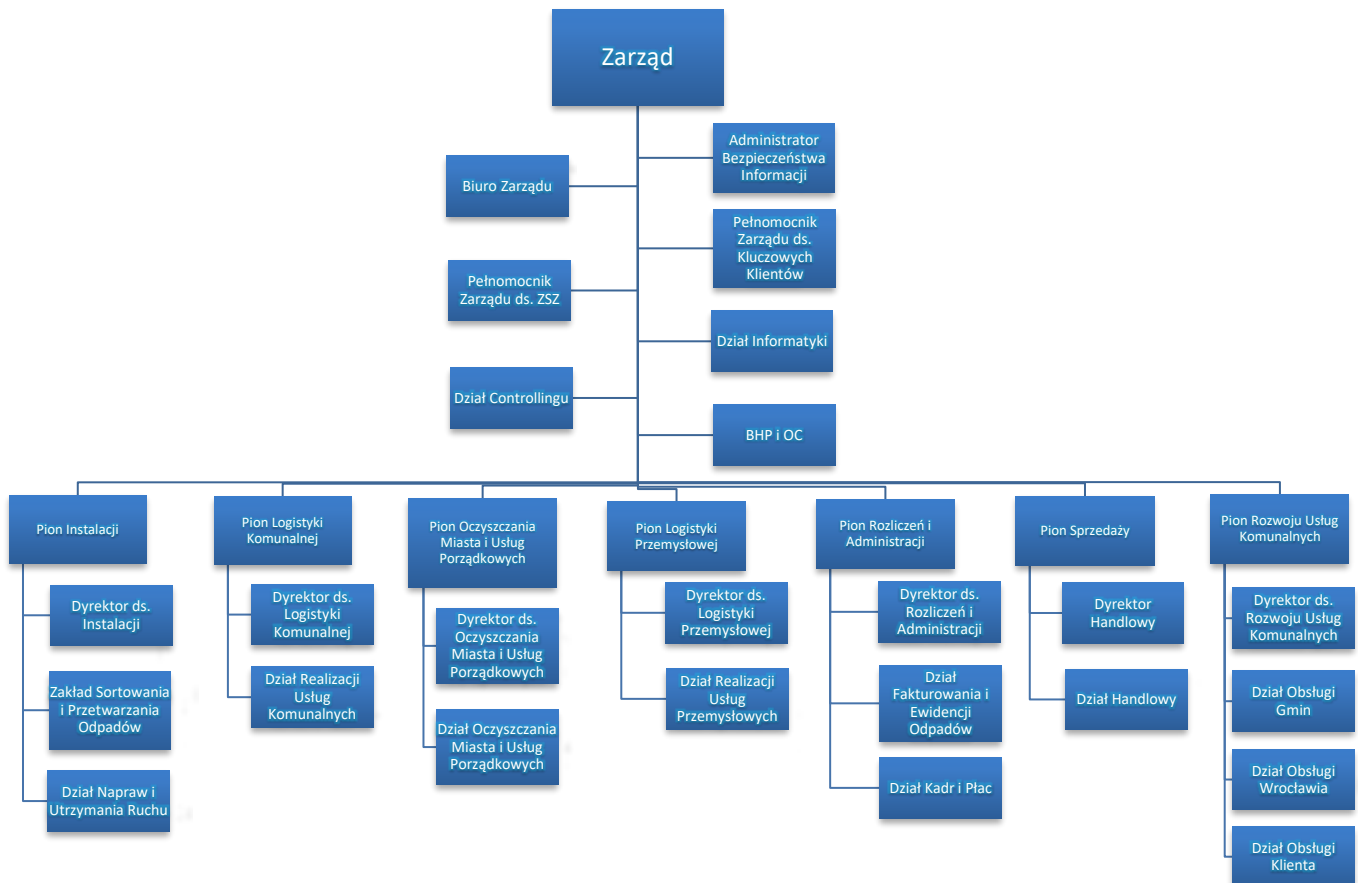
- prowadzenia procesów i usług w nadzorowanych warunkach zapewniających osiągnięcie zaplanowanej jakości świadczonych usług,
- spełniania mających zastosowanie wymagań oraz ciągłego doskonalenia Systemu Zarządzania Jakością,
- doskonalenia jakości usług poprzez modernizację sprzętu i infrastruktury technicznej.

Zintegrowana Polityka Jakości, Środowiskowa i EMAS Grupy ALBA realizowana jest w ramach Zintegrowanego Systemu Zarządzania poprzez realizację celów, zadań jakościowych i środowiskowych zatwierdzonych przez Zarząd Grupy ALBA uwzględniając wyniki analizy ryzyk i szans.

Niniejsza Polityka Zintegrowanego Systemu Zarządzania jest znana pracownikom firmy, udostępniana wszystkim stronom zainteresowanym oraz upubliczniona na stronach internetowej poszczególnych spółek Grupy ALBA.

Struktura odpowiedzialności i uprawnień

Struktura organizacyjna firmy WPO ALBA S.A. została tak pomyślana, aby zapewnić sprawne i efektywne wykorzystanie wiedzy i kompetencji poszczególnych pracowników - przy jednoczesnym zapewnieniu klarownego podziału zadań, kompetencji i odpowiedzialności. Graficznym odzwierciedleniem struktury organizacyjnej firmy jest poglądowy schemat organizacyjny:



W celu zapewnienia skutecznego i efektywnego funkcjonowania ZSZ i EMAS Zarząd określił i zakomunikował pracownikom zakresy uprawnień i odpowiedzialności.

W związku z wdrożeniem Zintegrowanego Systemu Zarządzania i EMAS Zarząd powołał Pełnomocnika ds. ZSZ i EMAS, który obok dotychczasowych zadań i odpowiedzialności odpowiedzialny jest za koordynowanie, monitorowanie i nadzorowanie działań oraz doskonalenie Zintegrowanego Systemu Zarządzania i EMAS w spółce WPO ALBA S.A. poprzez planowanie auditów sprawdzających, przeglądów systemu, wdrażanie działań korekcyjnych, korygujących lub zapobiegawczych. Odpowiedzialny jest on również za bieżącą współpracę ze stronami zewnętrznymi w sprawach ZSZ i EMAS.

Komunikacja

Proces komunikacji stanowi proces przyjmowania, opracowywania i przekazywania informacji. Ze względu na duże zaangażowanie Kierownictwa firmy w funkcjonowanie poszczególnych procesów zachodzących w organizacji proces komunikacji wewnętrznej jest sprawny i efektywny.



Komunikacja wewnętrzna w obszarze funkcjonującego Zintegrowanego Systemu Zarządzania Jakością i Środowiskowego, w tym EMAS obejmuje komunikowanie kluczowych informacji dotyczących sprawnego funkcjonowania systemu tj.:

- polityka Zintegrowanego Systemu Zarządzania oraz cele, zadania, programy jakościowe i środowiskowe,
- wymagania dokumentacji ZSZ,
- aspekty środowiskowe, w tym aspekty znaczące,
- wymagania prawne i inne wymagania, do których organizacja się zobowiązała,
- o planowanych auditach oraz wynikających z nich działaniach poauditowych,
- wyniki ocen skuteczności ZSZ oraz ustaleń z Przeglądu Zarządzania,
- wewnętrzne akty normatywne spółki,
- umowy, których ustalenia są wiążące i mogą mieć wpływ na działanie poszczególnych służb w organizacji, ze szczególnym uwzględnieniem wymagań środowiskowych i bhp,
- zezwolenia i decyzje urzędowe, w szczególności z zakresu systemu prawnego ochrony środowiska.

Niezależnie od prowadzonego procesu komunikacji wewnętrznej utrzymywane są narzędzia, w tym są określone odpowiedzialności i uprawnienia w obszarze **komunikacji z zewnętrznymi stronami zainteresowanymi**. Komunikacja ta odbywa się w formie:

- rozmów handlowych – organizowanych w ramach bieżącej działalności spółki,
- publikacji informacji dotyczących SZŚ i EMAS, w szczególności w formie Deklaracji Środowiskowej, która jest udostępniona wszystkim zainteresowanym na stronie internetowej spółki,
- prowadzonych akcji i przedsięwzięć edukacyjnych realizowanych względem społeczności lokalnej,
- kontaktów telefonicznych i/lub e-mail za pośrednictwem upublicznionych na stronie www danych kontaktowych do Pełnomocnika ds. ZSZ i EMAS, który jest uprawniony do reprezentowania spółki na zewnątrz w sprawach Zintegrowanego Systemu Zarządzania Jakością i Środowiskowego, w tym standardu EMAS,
- spotkań informacyjnych – organizowanych w ramach potrzeb wynikających z bieżącej działalności lub wniosków stron zainteresowanych.

Zarząd WPO ALBA S.A. przekazuje informacje dotyczące znaczących aspektów środowiskowych organizacji na zewnątrz w formie Deklaracji Środowiskowej udostępnianej bezpośrednio w siedzibie firmy oraz na stronie internetowej pod adresem: <http://www.wroclaw.alba.com.pl>

Pełnomocnik ds. ZSZ i EMAS zobowiązany jest do corocznego uaktualnienia Deklaracji Środowiskowej i zapewnia jej zatwierdzenie przez Weryfikatora Środowiskowego EMAS.

O zakresie i formie udostępnianych informacji decyduje każdorazowo Zarząd. Deklaracja Środowiskowa przed opublikowaniem zostaje zatwierdzona przez Zarząd WPO ALBA S.A. oraz zweryfikowana przez uprawnionego Weryfikatora EMAS.

Aspekty środowiskowe

Meritum systemu zarządzania środowiskowego i standardu EMAS jest identyfikacja aspektów środowiskowych w organizacji, ich ocena i wyznaczenie tzw. aspektów znaczących, które:

- są podstawą do wyznaczania celów, programów i zadań środowiskowych,
- stanowią punkt wyjścia przy ustanawianiu Polityki Środowiskowej, stanowią odniesienie do sterowania operacyjnego.



W Zintegrowanym Systemie Zarządzania Jakością i Środowiskowego, w tym EMAS spółki WPO ALBA S.A. ustanowiono, wdrożono i utrzymuje się procedurę identyfikowania i oceny aspektów środowiskowych, która obejmuje:

- Identyfikację aspektów środowiskowych związanych z realizacją usług, w tym aspekty bezpośrednie i pośrednie,
- Ocenę zidentyfikowanych aspektów środowiskowych, w tym ocenę zgodności z mającymi zastosowanie wymaganiami prawnymi i innymi, do których organizacja się zobowiązała,
- Wyznaczanie aspektów środowiskowych, które mają lub mogą mieć znaczący wpływ na środowisko tzw. znaczących aspektów środowiskowych,
- Dokumentowanie informacji dotyczących aspektów środowiskowych oraz bieżącej aktualizacji tych informacji,
- Sterowanie operacyjne znaczącymi aspektami środowiskowymi w odniesieniu do Polityki Systemu Zarządzania Środowiskowego i EMAS oraz celów, zadań i programów środowiskowych,
- Przegląd i aktualizację aspektów środowiskowych oraz sterowania operacyjnego.

Ocena i kwalifikacja aspektów środowiskowych dokonywana jest przy współdziałaniu kierowników poszczególnych komórek organizacyjnych i obejmuje zarówno:

- bezpośrednio aspekty środowiskowe – które są związane z działalnością i usługami organizacji nad którymi sprawuje ona bezpośrednią kontrolę zarządczą tj.:
 - emisje do powietrza,
 - uwolnienia do wody,
 - zapobieganie powstawaniu, recykling, ponowne użycie, transport i usuwanie odpadów stałych i innych, w szczególności odpadów niebezpiecznych,
 - korzystanie z gruntów i ich zanieczyszczenie
 - wykorzystanie surowców i zasobów naturalnych, w tym energii,
 - oddziaływanie na pracowników pracujących dla lub w imieniu organizacji tzw. problemy lokalne (hałas, wibracje, odory, pył efekt wizualny itp.)
 - zagadnienia związane z transportem,

- pośrednie aspekty środowiskowe – które mogą wynikać z relacji organizacji ze stronami trzecimi, pozostającymi poza kontrolą zarządczą organizacji lub na które organizacja ma wpływ i obejmują one m.in.:
 - wpływ dostawców i podwykonawców oraz ich praktyki środowiskowe,
 - zagadnienia dotyczące posiadanych i stosowanych maszyn, urządzeń itp.
 - świadomość proekologiczna społeczeństwa (aspekt pozytywny),
- awaryjne aspekty środowiskowe – takie, które nie są elementem normalnej pracy zakładu, ale mogące wystąpić w sytuacjach awaryjnych i obejmują one m.in.:
 - ryzyko wypadków środowiskowych i wpływów wynikających lub mogących wynikać ze skutków wydarzeń, wypadków i potencjalnych sytuacji awaryjnych.
- aspekty historyczne – odnoszące się ewentualnych zanieczyszczeń, które są związane ze stanem zastanym przez spółkę np. zanieczyszczenie gleby,
- aspekty przyszłe – dotyczące przewidywanych lub planowanych przedsięwzięć mogących powodować oddziaływanie na środowisko.

Ocena i kwalifikacja ryzyka związanego z aspektami środowiskowymi wykonywana jest metodą szacowania ryzyka „Risk Score”, opartą na punktowej ocenie parametru, wg następujących kryteriów:

Pkt.	Kryteria Oceny Aspektów Środowiskowych w WPO ALBA S.A.	
Możliwość wyrządzenia szkód w środowisku (stopień wpływu danego aspektu na środowisko) - A		
1	bardzo mała	Występowanie aspektu, nie powoduje szkód w środowisku lub szkody te są bardzo znikome
2	mała	Występowanie aspektu powoduje lub może powodować małe szkody w środowisku
3	średnia	Występowanie aspektu powoduje lub może powodować średnie szkody w środowisku
4	duża	Występowanie aspektu powoduje lub może powodować duże szkody w środowisku
Częstotliwość (prawdopodobieństwo) wystąpienia aspektu środowiskowego - B:		
4	występuje stale	Wpływ występuje stale, w trakcie prowadzenia procesu
3	częsta	Wpływ występuje częściej niż raz na miesiąc
2	rzadka	Wpływ występuje rzadziej niż raz na miesiąc (kilka razy w roku)
1	nie wystąpił	Wpływ dotąd nie wystąpił w organizacji lub prawdopodobieństwo wystąpienia jest bardzo małe
Możliwość wykrycia zagrożenia (czas reakcji) – C		
4	bardzo mała	Wykrycie zagrożenia jest niemożliwe lub z dużym opóźnieniem, np. gdy widoczne są skutki w elementach środowiska
3	mała	Możliwość wykrycia zagrożenia jest niewielka
2	średnia	Możliwość wykrycia zagrożenia jest duża
1	duża	Zagrożenie jest identyfikowane w chwili wystąpienia
Odwracalność aspektu lub wpływu w środowisku - D		
4	Nie	Wpływ aspektu lub wpływu na środowisko nie jest w pełni odwracalne
2	Tak, trudne lub kosztowne	Wpływ aspektu lub wpływu na środowisko jest w pełni odwracalne, ale trudne lub kosztowne
1	Tak	Wpływ aspektu lub wpływu na środowisko jest w pełni odwracalne
Skala działalności, w której występuje aspekt środowiskowy - E		
4	duża	Duże przedsiębiorstwo (250 i więcej osób zatrudnionych)
3	średnia	Średnie przedsiębiorstwo (50 – 249)
2	mała	Małe przedsiębiorstwo (10-49 osób zatrudnionych)
1	znikoma	Mikroprzedsiębiorstwo (1-9 osób zatrudnionych)
Wrażliwość środowiska lokalnego, regionalnego, globalnego - F		
1	bardzo mała	Ze względu na miejsce występowania aspektu oraz walory środowiskowe występuje bardzo mała wrażliwość środowiska lokalnego

2	mała	Ze względu na miejsce występowania aspektu oraz walory środowiskowe występuje mała wrażliwość środowiska lokalnego
3	średnia	Ze względu na miejsce występowania aspektu oraz walory środowiskowe występuje średnia wrażliwość środowiska lokalnego
4	duża	Ze względu na miejsce występowania aspektu oraz walory środowiskowe występuje duża wrażliwość środowiska lokalnego
Znaczenie dla zainteresowanych stron i pracowników organizacji -G		
1	bardzo mała	Ze względu na miejsce występowania aspektu uwarunkowania społeczne, polityczne, skargi występuje bardzo mała wrażliwość stron zainteresowanych lub pracowników
2	mała	Ze względu na miejsce występowania aspektu uwarunkowania społeczne, polityczne, skargi występuje mała wrażliwość stron zainteresowanych lub pracowników
3	średnia	Ze względu na miejsce występowania aspektu uwarunkowania społeczne, polityczne, skargi występuje średnia wrażliwość stron zainteresowanych lub pracowników
4	duża	Ze względu na miejsce występowania aspektu uwarunkowania społeczne, polityczne, skargi występuje duża wrażliwość stron zainteresowanych lub pracowników
Istnienie stosownych przepisów w dziedzinie środowiska i ich wymagań oraz zgodność z obowiązującymi organizację wymaganiami prawnymi dotyczącymi SPOŚ		
Zgodny		Organizacja zidentyfikowała wymagania prawne i inne oraz spełnia stawiane wymagania
Niezgodny		Organizacja zidentyfikowała wymagania prawne i inne oraz nie spełnia stawianych wymagań

Obliczanie Ryzyka Całkowitego (R):

$$R = A \times (B + C + D + E + F + G)$$

Gdzie:

A - Możliwość wyrządzenia szkód w środowisku (stopień wpływu danego aspektu na środowisko)

B - Częstotliwość (prawdopodobieństwo) wystąpienia aspektu środowiskowego

C - Możliwość wykrycia zagrożenia (czas reakcji)

D - Odwracalność aspektu lub wpływu w środowisku

E - Skala działalności, w której występuje aspekt środowiskowy

F - Wrażliwość środowiska lokalnego, regionalnego, globalnego

G - Znaczenie dla zainteresowanych stron i pracowników organizacji

Klasyfikacja Ryzyka oraz Ocena Aspektu Środowiskowego		
R	Ryzyko	Kategoria Aspektu Środowiskowego
6 ÷ 34	Nieistotne	Aspekt nieznaczący
35 ÷ 96	Istotne	Aspekt znaczący

Uwaga 1:

W przypadku, gdy w związku z danym aspektem środowiskowym ocena zgodności z mającymi zastosowanie wymaganiami prawnymi i innymi wskazuje na niezgodność, niezależnie od wyników punktowej oceny danego aspektu jest on oceniany jako Aspekt Znaczący.

Uwaga 2:

W przypadku oceny aspektów środowiskowych pozytywnych metodologia oceny jest prowadzona na podstawie doświadczenia w kontekście ww. kryteriów, jednakże nie prowadzi się punktowego przeliczenia. Wynik oceny jest przedstawiany w formie opisowej.

Definicje Klasyfikacji Aspektów Środowiskowych:

Aspekt nieznaczący - aspekt środowiskowy, który ze względu na charakter lub skalę nie ma istotnego wpływu na środowisko,

Aspekt znaczący - aspekt środowiskowy, który ma lub może mieć znaczący wpływ na środowisko i/lub występują niezgodności z obowiązującymi wymaganiami prawnymi i innymi, które odnoszą się do danego aspektu. Aspekty te stanowią punkt wyjścia do formułowania celów, zadań i programów środowiskowych.

Wyznaczone w WPO ALBA S.A. znaczące aspekty środowiskowe, wraz z ich oceną:

Znaczące Aspekty Bezpośrednie - Negatywne													
Źródło aspektu	Aspekt Środowiskowy	Rodzaj aspektu ¹⁾		Ocena zgodności ²⁾	Ocena punktowa								Kategoria aspektu ³⁾
		P	R		A	B	C	D	E	F	G	R	
Pojazdy Realizacja Usług	Emisja zanieczyszczeń do powietrza gazów w związku ze spalaniem paliwa w samochodach ciężarowych		X	Zgodny	3	4	1	4	3	3	2	51	ZN
Pojazdy Realizacja Usług ⁴⁾	Wycieki substancji szkodliwych z pojazdów (oleje, smary, ON),	X		Zgodny	3	3	2	2	3	3	2	45	ZN Awaryjny
Eksploatacja pojazdów, urzędzeń, budynków	Wytwarzanie i magazynowanie odpadów niebezpiecznych (odpadów zawierających substancje niebezpieczne),		X	Zgodny	4	3	1	1	3	1	1	40	ZN
Pojazdy i pozostały tabor Zakład Przetwarzania Odpadów ⁴⁾	Wycieki substancji szkodliwych z pojazdów (oleje, smary, ON) na terenie bazy transportowej	X		Zgodny	3	3	2	3	3	1	1	39	ZN Awaryjny
Zakład Przetwarzania Odpadów ⁴⁾	Emisje zanieczyszczeń do powietrza oraz zagrożenie życia i zdrowia powstające w trakcie pożaru	X		Zgodny	4	1	2	4	3	2	1	52	ZN Awaryjny
Znaczące Aspekty Bezpośrednie - Pozytywne													
Źródło aspektu	Aspekt Środowiskowy	Rodzaj aspektu ¹⁾		Ocena zgodności ²⁾	Ocena opisowa	Kategoria aspektu ³⁾							
		P	R										
Działalność operacyjna spółki Realizacja usług	Wysortowany surowiec wtórny ze strumienia odpadów komunalnych		X	Zgodny	Kierowanie odpadów do odzysku i recyklingu jest najlepszym ze sposobów gospodarowania odpadami, więc należy dążyć do zwiększania ilości odpadów które poddawane są ww. procesom.	ZN							
Instalacje przetwarzania odpadów - sortownia	Odzysk surowców wtórnych/balastu z odpadów komunalnych		X	Zgodny		ZN							
Instalacje przetwarzania odpadów – produkcja paliwa alternatywnego	Produkcja paliwa alternatywnego – pozwalająca na odzysk energii wytwarzanej z odpadów		X	Zgodny		ZN							
Działalność edukacyjno-ekologiczna	Odpady selektywnie zebrane z terenów gmin w skutek kształtowania i zmian postaw i świadomości ekologicznej mieszkańców/klientów.		X	Zgodny	Zmiana postaw społecznych jest kluczem do ograniczenia negatywnego wpływu odpadów na środowisko, więc należy podejmować działania zmierzające do podnoszenia świadomości społeczeństwa	ZN							

1) Rodzaj aspektu: **Potencjalny, Rzeczywisty**, 2) Ocena Zgodności: **Zgodny / Niezgodny**3) Kategoria aspektu: **N - nieznaczący, ZN – aspekt znaczący**

4) Potencjalne, awaryjne aspekty środowiskowe objęte są procedurą sterowania, monitorowania i nadzoru. Od początku działalności firmy nie zaistniały awarie środowiskowe.

Cele środowiskowe

WPO ALBA S.A. uwzględniając wyznaczone znaczące aspekty środowiskowe ustanowiła na rok 2020 następujące cele środowiskowe:

- Utrzymanie średniego wysortu selektywnej zbiórki odpadów na poziomie 60% dla makulatury oraz 17% dla tworzyw sztucznych z instalacji sortowniczej,
- Zwiększenie o 20% wydajności maszyn rozdrabniających na instalacji poprzez zastąpienie wyeksploatowanej maszyny nowym modelem Lindner Power Komet.
- Poprawa wizerunku firmy, bezpieczeństwa oraz ograniczenie negatywnego oddziaływania na środowisko poprzez zakup 5 nowych pojazdów o normie emisji spalin Euro 6,
- Przeprowadzenie co najmniej 20 warsztatów ekologicznych mających na celu zwiększenie świadomości ekologicznej mieszkańców obsługiwanych przez Spółkę gmin, zachęcanie do selektywnej zbiórki odpadów poprzez edukację ekologiczną podczas wizyt w szkołach i przedszkolach, na festynach, piknikach i innych wydarzeniach wspieranych przez WPO ALBA S.A.

Ocena realizacji celów środowiskowych za rok 2019

Przewidziane do realizacji cele na rok 2019 zostały zrealizowane częściowo, ze względu na istotne zmiany prawne dotyczące rynku gospodarowania odpadami. Szczegółowa informacja dotycząca realizacji przedmiotowych celów została zaprezentowana w poniższej tabeli:

Lp.	Cel	Ocena	Opis
1.	Utrzymanie średniego wysortuj selektywnej zbiórki odpadów na poziomie 60% dla makulatury oraz 17% dla tworzyw sztucznych z instalacji sortowniczej	Zrealizowano	W roku 2019 uzyskano wartość 70% dla makulatury i 18% dla tworzyw sztucznych.
2.	Zwiększenie do 20% ilości selektywnej zbiórki odpadów w stosunku do ogólnego strumienia odpadów zebranych przez WPO ALBA S.A.	Zrealizowano	W 2019 r. osiągnięto wartość 20% ilości selektywnej zbiórki odpadów w stosunku do ogólnego strumienia odpadów.
3.	Przeprowadzenie co najmniej 15 warsztatów ekologicznych mających na celu zwiększenie świadomości ekologicznej mieszkańców obsługiwanych przez Spółkę gmin, zachęcanie do selektywnej zbiórki odpadów poprzez edukację ekologiczną podczas wizyt w szkołach i przedszkolach, na festynach, piknikach i innych wydarzeniach wspieranych przez WPO ALBA S.A	Zrealizowano	W roku 2019 Spółka przeprowadziła 30 wydarzeń podczas których odbywały się warsztaty i różnego rodzaju akcje edukacyjne.
4.	Poprawa wizerunku firmy, propagowanie zrównoważonego transportu oraz ograniczenie negatywnej emisji zanieczyszczeń do środowiska poprzez zakup 6 nowych pojazdów ciężarowych napędzanych gazem ziemnym i 10 samochodów elektrycznych	Zrealizowano	W roku 2019 Spółka zakupiła 6 nowych pojazdów ciężarowych napędzanych gazem ziemnym oraz 10 samochodów elektrycznych.
5.	Poprawa pozycji negocjacyjnej spółki oraz ograniczenie negatywnego oddziaływania środowiskowego poprzez zapewnienie bezpieczeństwa magazynowania odpadów w magazynie	Zrealizowano	Spółka nieustannie podejmuje działania w celu osiągnięcia jak najwyższego bezpieczeństwa magazynowanych odpadów.

Efekty działalności środowiskowej

Podstawowym celem działalności środowiskowej jest zarządzanie aspektami środowiskowymi, aby eliminować, ograniczać negatywny wpływ na środowisko lub w przypadku pozytywnych aspektów środowiskowych wzmocnić ich oddziaływanie. Wyniki zarządzania aspektami środowiskowymi, określane są jako "efekty działalności środowiskowej". W ramach funkcjonującego systemu zarządzania środowiskowego zrealizowano w 2018r. cele środowiskowe związane z gospodarką odpadami, w tym m. in.: zwiększenie udziału odbioru surowców wtórnych w ramach odbieranych odpadów komunalnych, inwestowanie we flotę pojazdów o wysokich normach emisji spalin.

Miarą realizacji celów środowiskowych są wskaźniki oceny efektów działalności środowiskowej, które są wykorzystywane w systemie zarządzania środowiskowego m.in. do:

- wspomaganie i oceny nadzoru w obszarach związanych ze znaczącymi aspektami środowiskowymi,
- oceny efektów działalności środowiskowej oraz oceny zgodności z wymaganiami prawnymi i innymi,
- śledzenia postępu w realizacji zobowiązań wyrażonych w polityce środowiskowej.

WPO ALBA S.A., w celu jednoznacznego zaprezentowania wyników realizacji polityki i celów Zintegrowanego Systemu Zarządzania i EMAS, uwzględniając wymagania Rozporządzenia Parlamentu Europejskiego i Rady (WE) nr 1221/2009 z dnia 25 listopada 2009 r. z uwzględnieniem Rozporządzenia Komisji (UE) 2017/1505 z dnia 28 sierpnia 2017r. zmieniające załączniki I, II i III oraz załącznika IV Rozporządzenia Komisji (UE) 2018/2026 z dnia 19 grudnia 2018r. w sprawie dobrowolnego udziału organizacji w systemie ekozarządzania i audytu we Wspólnocie opracowała dwie grupy wskaźników efektywności środowiskowej:

- **Rozporządzeniowe wskaźniki efektywności środowiskowej** – których zakres wynika z treści cytowanego powyżej rozporządzenia,
- **Dodatkowe wskaźniki efektywności środowiskowej** – wskaźniki indywidualnie ustalone dla WPO ALBA S.A. odnoszące się do charakteru działalności spółki.

Rozporządzeniowe wskaźniki efektywności środowiskowej:

- 1) Energia tj. całkowite bezpośrednie zużycie energii wyrażone w MWh, w przeliczeniu na skalę realizowanych usług

$$Ef_{Energia} = \frac{A}{B}$$

gdzie:

A – roczne zużycie energii tj. energii elektrycznej, oleju napędowego, benzyny, oleju opałowego lekkiego, gazu LPG, gazu CNG, wyrażone w MWh (do przeliczenia wartości przyjęto następujące wskaźniki literaturowe tj. ON – 43,33 MJ/kg, benzyna – 44,79 MJ/kg, Olej opałowy lekki – 42,8 MJ/kg, LPG – 47,3 MJ/kg, CNG – 55,5 MJ/kg,

B – skala realizowanych usług tj. wielkość przychodów spółki z działalności operacyjnej [tyś. zł]

Uwaga:

- **Całkowite zużycie energii odnawialnej, odpowiadające całkowitej rocznej ilości energii wytworzonej z odnawialnych źródeł energii, zużytej przez organizację** – organizacja nie dysponuje danymi potwierdzającymi w jakim procencie zakupiona od spółek energetycznych energia została wytworzona ze źródeł odnawialnych i konwencjonalnych, tym samym nie jest możliwym zaraportowanie ww. informacji w niniejszej deklaracji środowiskowej.

- **Całkowita produkcja energii odnawialnej, odpowiadająca całkowitej rocznej ilości energii wytworzonej przez organizację z odnawialnych źródeł energii** – organizacja nie wytwarza energii ze źródeł odnawialnych, tym samym nie jest możliwym zaraportowanie ww. informacji w niniejszej deklaracji środowiskowej.

2) Zużycie wody tj. całkowite roczne zużycie wody, wyrażone w m³, w przeliczeniu na skalę realizowanych usług

$$Ef_{Woda} = \frac{A}{B}$$

gdzie:

A – całkowite roczne zużycie wody wyrażone w m³

B – skala realizowanych usług tj. wielkość przychodów spółki z działalności operacyjnej [tyś. zł]

3) Efektywne wykorzystanie surowców w procesie świadczenia usług wyrażone w Mg, w przeliczeniu na skalę realizowanych usług

$$Ef_{Surowców} = \frac{A}{B}$$

gdzie:

A – roczne zużycie surowców - soli drogowej w procesie świadczenia usług (zimowe utrzymanie dróg) wyrażone w Mg

B – skala realizowanych usług tj. wielkość przychodów spółki z działalności operacyjnej [tyś. zł]

4) Emisja do powietrza

- Emisja do powietrza gazów cieplarnianych tj. całkowita roczna emisja gazów cieplarnianych (wyrażona jako ekwiwalent dwutlenku węgla), wyrażona w Mg, w przeliczeniu na skalę realizowanych usług

$$Ef_{Emisje} = \frac{A}{B}$$

gdzie:

A – całkowita roczna emisja gazów cieplarnianych (obliczona na podstawie zużycia oleju napędowego, benzyny, oleju opałowego lekkiego, gazu LPG, gazu CNG w przeliczeniu na ekwiwalent CO₂), wyrażona w Mg. Współczynniki emisji przyjęto na podstawie danych opublikowanych przez KOBiZE w „Wartościach opałowych i wskaźnikach emisji CO₂” i wynoszą one: olej napędowy – 73,33 kg/GJ, benzyna 68,61 kg/GJ, olej opałowy lekki – 73,33kg/GJ, LPG – 62,44kg/GJ, CNG-55,82kg/GJ

B – skala realizowanych usług tj. wielkość przychodów spółki z działalności operacyjnej [tyś. zł]

- Całkowita roczna emisja gazów do powietrza:

$$Ef_{Emisje} = \frac{A}{B}$$

gdzie:

A – całkowita roczna emisja gazów odprowadzonych do atmosfery (suma emisji CO₂, NO₂, SO₂, pyłu PM₁₀, PM 2.5, pyłu zawieszonego całkowitego TSP), wyrażona w Mg. Wartości wskaźnika obliczono na podstawie wskaźników emisyjnych opublikowanych przez KOBIZE dla poszczególnych źródeł emisji tj.: benzyna, ON

B – skala realizowanych usług tj. wielkość przychodów spółki z działalności operacyjnej [tyś. zł]

- 5) Wytwarzane odpady niebezpieczne tj. całkowita roczna ilość wytwarzanych odpadów niebezpiecznych,
w przeliczeniu na skalę realizowanych usług

$$Ef_{Odp.Nieb} = \frac{A}{B}$$

gdzie:

A – całkowita roczna ilość wytwarzanych odpadów niebezpiecznych, wyrażona w Mg

B – skala realizowanych usług tj. wielkość przychodów spółki z działalności operacyjnej [tyś. zł]

- 6) Wytwarzane odpady inne niż niebezpieczne tj. całkowita roczna ilość wytwarzanych odpadów innych niż niebezpieczne wyrażona w Mg, w przeliczeniu na skalę realizowanych usług

$$Ef_{Odpady.inne} = \frac{A}{B}$$

gdzie:

A – całkowita roczna ilość wytwarzanych odpadów innych niż niebezpieczne, wyrażona w Mg

B – skala realizowanych usług tj. wielkość przychodów spółki z działalności operacyjnej [tyś. zł]

- 7) Różnorodność biologiczna tj. całkowita powierzchnia użytkowanego terenu, wyrażona w m²,
w przeliczeniu na skalę realizowanych usług

$$Ef_{Różóżn.Biol.} = \frac{A}{B}$$

gdzie:

A – całkowita powierzchnia użytkowa wyrażona w m²

B – skala realizowanych usług tj. wielkość przychodów spółki z działalności operacyjnej [tyś. zł]

- 8) Różnorodność biologiczna tj. powierzchnia utwardzona terenu, wyrażona w m²,
w przeliczeniu na skalę realizowanych usług

$$Ef_{Różóżn.Biol.} = \frac{A}{B}$$

gdzie:

A – powierzchnia utwardzona wyrażona w m²

B – skala realizowanych usług tj. wielkość przychodów spółki z działalności operacyjnej [tyś. zł]

- 9) Różnorodność biologiczna tj. powierzchnia terenów czynnych biologicznie, wyrażona w m²,
w przeliczeniu na skalę realizowanych usług

$$Ef_{Różn.Biol.} = \frac{A}{B}$$

gdzie:

A – powierzchnia terenów czynnie biologicznych wyrażona w m²

B – skala realizowanych usług tj. wielkość przychodów spółki z działalności operacyjnej [tys. zł]

Numery działek i powierzchnia terenu wykorzystywana w działalności przez WPO ALBA S.A.:

- **Siedziba spółki:** Wrocław, ul. Szczecińska 5 – pow.: – 70521m², w tym: tereny utwardzone: 49462 m², tereny czynnie biologicznie: 21059 m². Forma prawna: użytkowanie wieczyste/dzierżawa. Nr działek: 10/20, 14/5, 14/6, 15/1, 68, 20/1, 20/2, 20/3,

Lokalizacje tymczasowe:

- **Baza logistyczna (nieczynna):** Solec Kujawski ul. Zakładowa – pow.: 6567 m², w tym: tereny utwardzone: 5910,3 m², tereny czynnie biologicznie: 656,7 m². Nr działek: 1254/28, 1256/9. Forma prawna: własność.
- **Baza logistyczna:** Grudziądz, ul. Składowa 21 – pow.: 31273 m², w tym: tereny utwardzone: 26582 m², tereny czynnie biologicznie: 4691 m². Nr działek: 42605. Forma prawna: dzierżawa.
- **PSZOK:** Szamocin ul. Topolowa 20 – pow.: 2000 m², w tym: tereny utwardzone: 1400m², tereny czynnie biologicznie: 600 m². Nr działek: 1644. Forma prawna: dzierżawa.
- **PSZOK:** Kostomłoty ul. Średzka 10 – pow.: 630 m². Nr działki: 70/23, w tym: tereny utwardzone: 599 m², tereny czynnie biologicznie: 32m². Forma prawna: dzierżawa.
- **Baza logistyczna:** Wrocław ul. Giżycka – pow.: 3324 m², w tym: tereny utwardzone: 2825 m², tereny czynnie biologicznie: 499 m². Nr działki: 22. Forma prawna: użytkowanie wieczyste.
- **Baza logistyczna:** Krobielowice – pow.: 200 m², w tym: tereny utwardzone: 80m², tereny czynnie biologicznie: 120 m². Nr działki: 5/2. Forma prawna: dzierżawa.
- **Baza logistyczna:** Świerkówki – pow.: 114 m², w tym: tereny utwardzone: 97 m², tereny czynnie biologicznie: 17 m². Nr działki: 135/2. Forma prawna: dzierżawa.
- **Baza Whirlpool:** Wrocław ul. Boya-Komorowskiego 6 – pow.: 1965 m², w tym: tereny utwardzone: 1670 m², tereny czynnie biologicznie: 295 m². Nr działek: 11/4, 11/23 AM-16, 8/5 AM-22. Forma prawna: dzierżawa.
- **PSZOK:** Smolec – pow.: 420 m², w tym: tereny utwardzone: 357 m², tereny czynnie biologicznie: 63 m². Nr działek: 240/4, 240/11. Forma prawna: dzierżawa.
- **PSZOK:** Pełczyce – pow.: 19849 m². w tym: tereny utwardzone: 14887 m², tereny czynnie biologicznie: 4962 m². Forma prawna: dzierżawa.

Uwaga 1:

Ze względu na chrakter organizacji i obowiązujące przepisy prawne w zakresie ochrony środowiska wskaźniki:

- Nr 5: „Wytwarzane odpady niebezpieczne tj. całkowita roczna ilość wytwarzanych odpadów niebezpiecznych, w przeliczeniu na skalę realizowanych usług”
- Nr 6: „Wytwarzane odpady inne niż niebezpieczne tj. całkowita roczna ilość wytwarzanych odpadów innych niż niebezpieczne wyrażona w Mg, w przeliczeniu na skalę realizowanych usług”

ujmowane są w dwóch płaszczyznach jako:

- Odpady wytwarzane poza instalacjami tj. odpady wytworzone w związku z „normalną” działalnością spółki,
- Odpady wytwarzane na instalacjach w Zakładzie Sortowania i Przetwarzania Odpadów.

Ustalone wskaźniki efektywności środowiskowej stanowią podstawę do sporządzania sprawozdawczości odnoszącej się do rzeczywistego wpływu działalności WPO ALBA S.A. na środowisko naturalne.

Dane liczbowe odnoszące się do powyższych wskaźników za lata 2015-2018 zostały zaprezentowane w poniższej tabeli:

Rozporządzeniowe wskaźniki efektywności środowiskowej	Jednostka	Okres sprawozdawczy					Obliczona wartość
		2016	2017	2018	Parametr Wskaźnika		
		Obliczona wartość	Obliczona wartość	Obliczona wartość	A	B	
Efektywność energetyczna	MWh	0,071985	0,0772772	0,0694823	19734,970	248 838,12	0,0793085
Emisja do powietrza gazów cieplarnianych	Mg	0,017022	0,0179389	0,0166137	4757,115		0,0191173
Emisja całkowita do powietrza gazów i pyłów	Mg	0,017122	0,0180180	0,0167162	4705,904		0,0189115
Zużycie wody	m ³	0,055433	0,0497011	0,0414906	11981,000		0,0481478
Różnorodność biologiczna – pow. całkowita	m ²	0,517663	0,0520501	0,0590258	117840,000		0,4735609
Różnorodność biologiczna – pow. utwardzona	m ²	bd	bd	0,4471627	89777,000		0,3607848
Różnorodność biologiczna – pow. czynna bilog.	m ²	bd	bd	0,1430949	28063,000		0,1127761
Efektywność surowcowa (zużycie soli drogowej)	Mg	0,007409	0,0080708	0,0042367	1618,000		0,0065022

Rozporządzeniowe wskaźniki efektywności środowiskowej	Jednostka	Okres sprawozdawczy					Obliczona wartość
		2016	2017	2018	2019		
		Obliczona wartość	Obliczona wartość	Obliczona wartość	A	B	
Odpady inne niż niebezpieczne wytwarzane poza instalacjami							
Wytworzone odpady inne niż niebezpieczne – zbiorczo	Mg	0,037880	0,0455884	0,0413177	12407,09000 0	248 838,12	0,0498601
Wytworzone odpady: 08 03 18	Mg	0,000001	0	0	0		0
Wytworzone odpady: 12 01 01	Mg	0,000003	0,0000016	0,0000013	6,860000		0,0000276
Wytworzone odpady: 15 01 02	Mg	0,000127	0,0001066	0,0001577	0		0
Wytworzone odpady: 15 01 04	Mg	0,000336	0,0003880	0,0003184	0		0
Wytworzone odpady: 15 01 06	Mg	0,000052	0,0000983	0,0000485	1,990000		0,0000080
Wytworzone odpady: 15 01 07	Mg	0,000064	0,0000387	0,0000472	21,840000		0,0000878
Wytworzone odpady: 15 02 03	Mg	0,000002	0,0000022	0,0000021	0,200000		0,0000008
Wytworzone odpady: 16 01 03	Mg	0,000081	0,0000315	0,0000008	0,860000		0,0000035
Wytworzone odpady: 16 01 15	Mg	0	0,0000008	0	0		0
Wytworzone odpady: 16 01 17	Mg	0,000016	0,0000166	0,0000093	1,600000		0,0000064
Wytworzone odpady: 16 01 19	Mg	0,000001	0,0000019	0,0000017	1,620000		0,0000065
Wytworzone odpady: 16 02 14	Mg	0	0	0,0000042	0		0
Wytworzone odpady: 16 81 02	Mg	0	0,0000063	0,0000089	0,020000		0,0000001
Wytworzone odpady: 17 01 01	Mg	0,000020	0,0000028	0,0000034	3,500000		0,0000141
Wytworzone odpady: 17 01 02	Mg	0,000007	0	0	0		0
Wytworzone odpady: 17 01 07	Mg	0,000343	0,0003985	0,0004753	198,300000		0,0007969

Wytworzone odpady: 17 03 80	Mg	0	0,0000034	0	0	248 838,12	0		
Wytworzone odpady: 17 04 05	Mg	0,000020	0,0001806	0,0000515	2,793000		0,0000112		
Wytworzone odpady: 20 01 36	Mg	0,000005	0,0000522	0,0000004	0,047000		0,0000002		
Wytworzone odpady: 20 02 01	Mg	0,003401	0,0032724	0,0020127	3599,600000		0,0144656		
Wytworzone odpady: 20 03 01	Mg	0,003916	0,0036359	0,0036673	949,560000		0,0038160		
Wytworzone odpady: 20 03 03	Mg	0,026910	0,0337306	0,0299956	6195,700000		0,0248985		
Wytworzone odpady: 20 03 07	Mg	0,002073	0,0036195	0,0045113	1422,600000		0,0057170		
Odpady niebezpieczne wytwarzane poza instalacjami									
Wytworzone odpady niebezpieczne - zbiorczo	Mg	0,000044	0,0000494	0,0000439	7,120000	248 838,12	0,0000286		
Wytworzone odpady: 13 02 05*	Mg	0	0,0000007	0	0		0		
Wytworzone odpady: 13 02 08*	Mg	0,000035	0,0000096	0,0000343	5,380000		0,0000216		
Wytworzone odpady: 15 01 10*	Mg	0,000003	0,0000036	0,0000020	0,280000		0,0000011		
Wytworzone odpady: 15 01 11*	Mg	0,000002	0,0000002	0,0000001	0		0		
Wytworzone odpady: 15 02 02*	Mg	0,000004	0,0000008	0,0000003	0,860000		0,0000035		
Wytworzone odpady: 16 01 07*	Mg	0,000002	0,0000023	0,0000028	0		0		
Wytworzone odpady: 16 06 01*	Mg	0	0,0000029	0,0000024	0,600000		0,0000024		
Wytworzone odpady: 16 01 21*	Mg	0	0,0000000	0,0000020	0		0		
Wytworzone odpady: 20 01 35*	Mg	0	0,0000293	0	0		0		
Rozporządzeniowe wskaźniki efektywności środowiskowej	Jednostka	Okres sprawozdawczy							
		2016		2017		2018		2019	
		Obliczona wartość	Obliczona wartość	Obliczona wartość	Obliczona wartość	Parametr Wskaźnika		Obliczona wartość	
		A	B						
Odpady inne niż niebezpieczne wytworzone na instalacjach przetwarzania odpadów									
Wytworzone odpady inne niż niebezpieczne – zbiorczo	Mg	0,157037	0,1903253	0,2762158	55995,4470	248 838,12	0,2250276		
Wytworzone odpady: 15 01 01	Mg	0,051001	0,0450009	0,0445843	14288,8900		0,0574224		
Wytworzone odpady: 15 01 02	Mg	0,014861	0,0152706	0,0136262	4639,48000		0,0186446		
Wytworzone odpady: 15 01 04	Mg	0,003117	0,0031200	0,0029461	891,241000		0,0035816		
Wytworzone odpady: 15 01 05	Mg	0,000914	0,0007619	0,0004804	79,280000		0,0003186		
Wytworzone odpady: 15 01 07	Mg	0,005136	0,0059653	0,0059048	8116,48000		0,0326175		
Wytworzone odpady: 19 12 01	Mg	0,001691	0,0003246	0,0000780	8,506000		0,0000342		
Wytworzone odpady: 19 12 10	Mg	0,054769	0,0622848	0,0759671	10634,5500		0,0427368		
Wytworzone odpady: 19 12 12	Mg	0,025548	0,0575971	0,1326289	17337,0200		0,0696719		

W roku 2016-2019 na instalacji WPO ALBA S.A. nie wytworzono odpadów niebezpiecznych.

Dodatkowe wskaźniki efektywności środowiskowej:

WPO ALBA S.A. w oparciu o wyznaczone znaczące aspekty środowiskowe opracowała dodatkowe wskaźniki efektywności środowiskowej, które jednocześnie stanowią podstawę do oceny efektów działalności środowiskowej, w tym realizacji wyznaczonych w ZSZ i EMAS celów środowiskowych:

1. Wskaźnik Masy Zebranych Odpadów [%]

$$W_{ZO_K} = \frac{M_{ZOB} - M_{ZOP}}{M_{ZOP}} \cdot 100$$

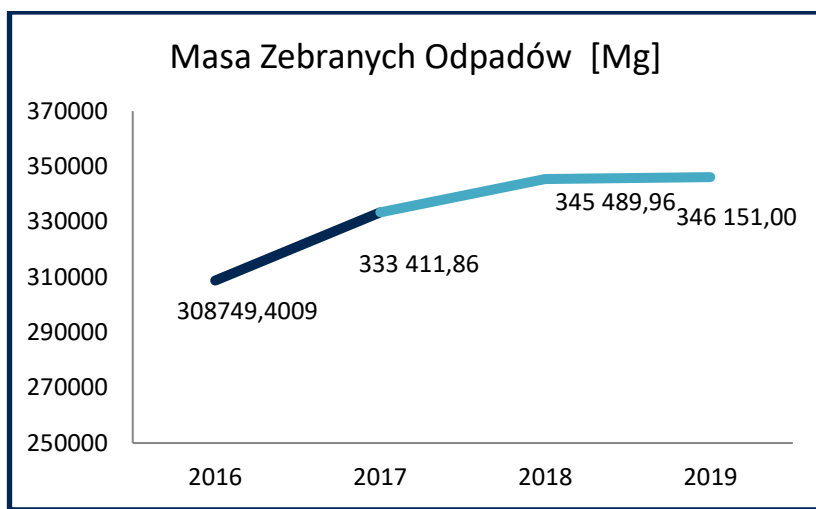
gdzie:

M_{ZOB} – Masa zebranych odpadów przez WPO ALBA S.A. w roku 2019 [Mg]

M_{ZOP} - Masa zebranych odpadów przez WPO ALBA S.A. w roku 2018 [Mg]

	2016	2017	2018	2019
Masa zebranych odpadów przez WPO ALBA S.A.	308749,4009	333 411,86	345 489,96	346 151,00
Wartość wskaźnika (rok/roku)	8,946	7,988	3,623	0,191

Poniżej zaprezentowano wartości przyjęte do ww. wskaźnika w latach 2016-2019 r:

◀ **Wykres nr 1:**

Sumaryczna masa zebranych odpadów (niebezpiecznych i innych niż niebezpieczne) przez WPO ALBA S.A. w latach 2016-2019.

2. Wskaźnik Odzysku Surowców na Sortowni Odpadów z Odpadów Komunalnych pochodzących z selektywnej zbiórki odpadów [%]

$$W_{RO} = \frac{M_{PO}}{M_{ZOB}} \cdot 100$$

gdzie:

M_{PO} – Masa odpadów surowcowych uzyskanych w procesie odzysku na instalacji sortowni w poszczególnych latach [Mg]

M_{ZOB} – Łączna masa odpadów kierowanych na sortownie odpadów, w poszczególnych latach [Mg]

Odzysk surowców z odpadów komunalnych:	2016	2017	2018	2019
Masa odpadów odzyskanych – surowce [Mg]	29104,7	30624,412	34137,121	18455
Masa odpadów kierowanych na sortownie odpadów komunalnych [Mg]	34759,92	43914,71	65603,017	40487
Wartość wskaźnika w poszczególnych latach [%]	83,731	69,736	52,036	45,583



◀ **Wykres nr 2:**

Wskaźnik odzysku surowców z odpadów komunalnych w latach 2016-2019.

3. Wskaźnik produkcji paliwa alternatywnego EBS z odpadów poddanych procesom odzysku [%]:

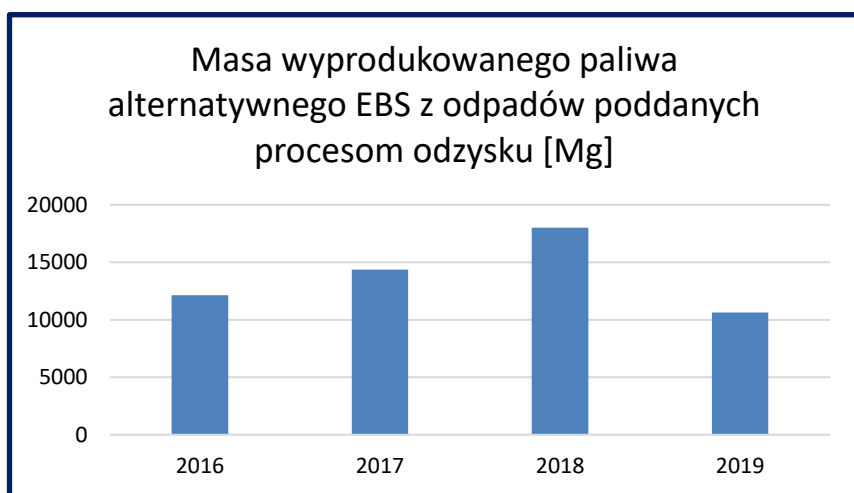
$$W_{PA} = \frac{M_{PAB} - M_{PAp}}{M_{PAp}} \cdot 100$$

gdzie:

M_{PAB} – Masa wyprodukowanego paliwa alternatywnego wyprodukowanego w 2019 r [Mg]

M_{PAp} – Masa wyprodukowanego paliwa alternatywnego wyprodukowanego w 2018 r [Mg]

	2016	2017	2018	2019
Masa wyprodukowanego paliwa alternatywnego	12123,11	14371,309	18011,36	10634,55
Wartość wskaźnika (rok/roku)	24,943	18,545	25,329	-40,956



◀ **Wykres nr 3:**

Masa wyprodukowanego paliwa alternatywnego EBS w latach 2016-2019.

4. Wskaźnik modernizacji ciężarowego taboru samochodowego [%]

$$W_{MT} = \frac{TS_{NE}}{TS_O} \cdot 100$$

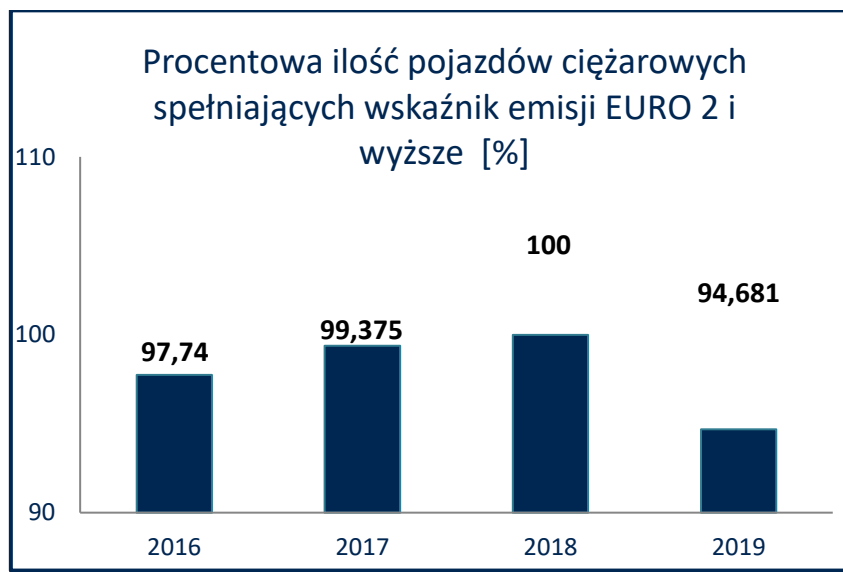
gdzie:

TS_{NE} – Ilość pojazdów ciężarowych spełniających normy emisji spalin EURO 2 i wyższe w poszczególnych latach 2016 - 2019

TS_O - Ilość pojazdów ciężarowych ogółem

	2016	2017	2018	2019
Ilość pojazdów ciężarowych o emisji EURO 2 i wyższych [szt.]	173	159	172	178
Ilość pojazdów ciężarowych ogółem [szt.]	177	160	172	188
Wartość wskaźnika w poszczególnych latach [%]	97,74	99,375	100	94,681

Poniżej zaprezentowano graficznie wartości ww. wskaźnika w ujęciu 2016-2019 r.:

◀ **Wykres nr 4:**

Procentowa ilość pojazdów ciężarowych spełniających wskaźnik emisji EURO 2 i wyższe będących własnością WPO ALBA S.A. w latach 2016-2019.

5. Wskaźnik prowadzonych akcji edukacyjnych tj.: odbiorcy akcji ekologiczno-edukacyjnych [szt]

$$W_{EE} = \frac{O_{EEB} - O_{EEP}}{O_{EEP}} \cdot 100$$

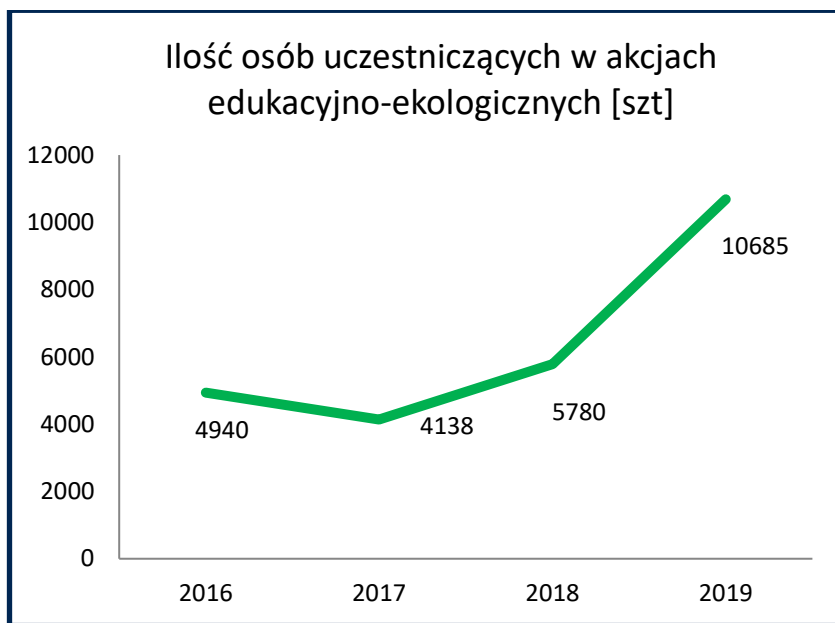
gdzie:

O_{EEB} – Ilość osób uczestniczących w organizowanych przez WPO ALBA S.A. akcjach ekologiczno-edukacyjnych w roku 2019,

O_{EEP} - Ilość osób uczestniczących w organizowanych przez WPO ALBA S.A. akcjach ekologiczno-edukacyjnych w roku 2018.

	2016	2017	2018	2019
Ilość osób uczestniczących w akcjach ekologiczno-edukacyjnych [szt]	4940	4138	5780	10685
Wartość wskaźnika (rok/roku)	-75,473	-16,235	39,681	84,862

Poniżej zaprezentowano graficznie wartości ww. wskaźnika w ujęciu 2016-2019r.:



◀ **Wykres nr 5:**

Policzalna ilość osób uczestniczących w akcjach edukacyjno-ekologicznych organizowanych/ współorganizowanych przez WPO ALBA S.A w latach 2016-2019.

Krótką charakterystyką przeprowadzonych kampanii edukacyjno-ekologicznych zaprezentowana została w pkt. 4 niniejszej deklaracji środowiskowej.

Zgodność z wymaganiami prawnymi i innymi

Zgodnie ze zobowiązaniem dotyczącym zgodności z wymaganiami prawnymi i innymi, wyrażonym w Polityce Środowiskowej, cyklicznie - zawsze przed corocznym Przeglądem Zarządzania, wykonywany jest przegląd środowiskowy, którego celem jest:

- ocena zgodności prowadzonych działań z wymaganiami prawnymi i innymi uregulowaniami dotyczącymi środowiska, w tym w odniesieniu do konkluzji dotyczących najlepszych dostępnych technik (BAT) w odniesieniu do przetwarzania odpadów zgodnie z Dyrektywą Parlamentu Europejskiego i Rady 2010/75/UE, uwzględniając obowiązujący okres przejściowy.
- identyfikacja i ocena aspektów środowiskowych związanych z działalnością i usługami świadczonymi przez WPO ALBA S.A.

W trakcie ostatniego Przeglądu Zarządzania zweryfikowano wszystkie wymagania prawne i inne, do których WPO ALBA S.A. się zobowiązała i odnoszące się do wyznaczonych aspektów środowiskowych.

Kluczowe wymagania prawne, które dotyczą działalności spółki to:

- Rozporządzenia Parlamentu Europejskiego i Rady (WE) nr 1221/2009 z dnia 25 listopada 2009 r. w sprawie dobrowolnego udziału organizacji w systemie ekozarządzania i audytu we Wspólnocie, z uwzględnieniem Rozporządzenia Komisji (UE) 2017/1505 z dnia 28.08.2017r. zmieniające załączniki I, II, III oraz Rozporządzenia Komisji (UE) 2018/2026 z dnia 19 grudnia 2018 r. zmieniającego załącznik IV,
- Decyzja wykonawcza Komisji Europejskiej z dnia 10.08.2018r nr 2018/1147 ustanawiającą konkluzje dotyczące najlepszych dostępnych technik (BAT) w odniesieniu do przetwarzania odpadów zgodnie z Dyrektywą Parlamentu Europejskiego i Rady 2010/75/UE,
- Ustawa Prawo Ochrony Środowiska,

- Ustawa o odpadach,
- Ustawa prawo wodne,
- Ustawa o utrzymaniu czystości i porządku w gminach,
- Ustawa o krajowym systemie ek zarządzania i audytu (EMAS),
- Ustawa o efektywności energetycznej,
- Ustawy o przewozie towarów niebezpiecznych,
- Ustawa o substancjach i preparatach chemicznych,
- Rozporządzenie Ministra Środowiska w sprawie rodzajów instalacji, których eksploatacja wymaga zgłoszenia,
- Rozporządzenie Ministra Środowiska w sprawie przypadków, w których wprowadzanie gazów lub pyłów do powietrza z instalacji nie wymaga pozwolenia.

Ocena zgodności z wymaganiami prawnymi i innymi zrealizowana została na dwóch płaszczyznach:

- w ramach oceny wyznaczonych aspektów środowiskowych wykonywana została analiza i ocena wymagań prawnych i innych, które dotyczą aspektów środowiskowych, w tym wymagania prawa krajowego i lokalnego, decyzje i pozwolenia środowiskowe, umowy z Klientami i Kontrahentami, skargi stron zainteresowanych, decyzje pokontrolne. Wynikiem wykonanej oceny są zapisy w Tabeli Oceny Zgodności.
- w ramach wymagań ZSZ organizacja bieżąco monitoruje wymagania prawne i inne, które dotyczą działalności firmy.

Zgodnie z obowiązującymi wymaganiami prawnymi organizacja posiada wszelkie wymagane pozwolenia i decyzje środowiskowe. Na dzień sporządzania niniejszej deklaracji środowiskowej na rzecz WPO ALBA S.A. zostały wydane następujące decyzje środowiskowe:

- Pozwolenie zintegrowane znak: WSR-E.6223.1.2015.DW z dnia 2015-06-16 wydane przez Prezydenta Miasta Wrocław, z późn. zm.
- Decyzja na zbieranie odpadów znak: WSR-OG.6233.77.2014.MK z dnia 2014-10-02 wydana przez Prezydenta Miasta Wrocław, z późn. zm.
- Decyzja na zbieranie odpadów znak: WSR-OG.6233.83.2016.MK z dnia 2016-04-18 wydana przez Prezydenta Miasta Wrocław.
- Decyzja na zbieranie odpadów znak: WSR-OG.6233.125.2014.MK z dnia 2014-10-02 wydana przez Prezydenta Miasta Wrocław, z późn. zm.
- Decyzja na zbieranie odpadów znak: ŚiR.6233.36.05.2017 z dnia 2017-12-29 wydana przez Starostę Średzkiego.
- Decyzja nr 184/2017 na zbieranie odpadów znak: SP-OŚ.6233.46.05.2016.agk z dnia 2017-03-29 wydana przez Starostę Wrocławskiego.
- Decyzja nr 185/2017 na zbieranie odpadów znak: SP-OŚ.6233.12.2017.agk z dnia 2017-03-30 wydana przez Starostę Wrocławskiego.
- Decyzja na zbieranie odpadów znak: OS.6233.5.2016.LE z dnia 2016-02-12 wydana przez Starostę Chodzieskiego, z późn. zm.
- Decyzja na wytwarzanie odpadów znak: WSR-OG.6221.13.2015.MK z dnia 2015-06-17 wydana przez Prezydenta Miasta Wrocław.

- Pozwolenie wodnoprawne znak: WR.ZUZ.5.421.390.2018.KMG z dnia 2018-07-02 wydane przez Dyrektora Zarządu Zlewni we Wrocławiu Państwowego Gospodarstwa Wodnego Wody Polskie,
- Pozwolenie wodnoprawne znak: WR.ZUZ.5.421.823.2018.JK z dnia 2019-05-15 wydane przez Dyrektora Zarządu Zlewni we Wrocławiu Państwowego Gospodarstwa Wodnego Wody Polskie,
- Pozwolenie wodnoprawne znak: WR.ZUZ.5.421.749.2018.JK z dnia 2019-01-15 wydane przez Dyrektora Zarządu Zlewni we Wrocławiu Państwowego Gospodarstwa Wodnego Wody Polskie,
- Pozwolenie na wprowadzanie do powietrza substancji gazowych i pyłowych znak: WSR-E.6225.9.2013.AF z dnia 2013-05-06 wydana przez Prezydenta Miasta Wrocław, z późn. zm.
- Decyzja na przetwarzanie odpadów znak: WSR-GO.6233.93.2018.MK z dnia 2019-10-04 wydana przez Prezydenta Miasta Wrocław.

Niezależnie od posiadanych, ww. decyzji środowiskowych spółka WPO ALBA S.A.:

- Uzyskała wpisy w RDR (Rejestrze Działalności Regulowanej) w zakresie zbierania odpadów komunalnych z terenu poszczególnych gmin,
- Uzyskała wpisy w KOBIZE (Krajowy Ośrodek Bilansowania i Zarządzania Emisjami) w zakresie emisji gazów do powietrza,
- Uzyskała wpis do rejestru podmiotów wprowadzających produkty, produkty w opakowaniach i gospodarujących odpadami (BDO) z dnia 2018-03-01,
- Uzyskała decyzje zezwalające na prowadzenie działalności w zakresie opróżniania zbiorników bezodpływowych i transportu nieczystości ciekłych z terenu poszczególnych gmin.

Po przeprowadzeniu analizy i oceny zgodności z ww. wymaganiami stwierdza się, że WPO ALBA S.A. spełnia wszystkie obowiązujące wymagania formalno-prawne, dotyczące Systemu Prawnego Ochrony Środowiska.

Podsumowanie

WPO ALBA S.A. jest otwarta na dialog społeczny, w szczególności w sprawach dotyczących oddziaływania prowadzonych przez nią procesów na środowisko. Wszelkie informacje mogące posłużyć doskonaleniu funkcjonującego systemu prosimy kierować bezpośrednio do Pełnomocnika ds. ZSZ i EMAS naszej firmy:

Wrocławskie Przedsiębiorstwo Oczyszczania ALBA S.A.

Siedziba spółki:

ul. Szczecińska 5;
54-517 Wrocław
woj. dolnośląskie

Tel.: +48 71 33 75 112

Fax: +48 71 33 75 111

e-mail: sekretariat.wpo-alba@alba.com.pl

www.alba.com.pl

Osoby do kontaktu:

Karolina Romer – Pełnomocnik ds. ZSZ i EMAS WPO ALBA S.A.

Tel.: +48 7133-75-179, e-mail: karolina.romer@alba.com.pl

Katarzyna Halek – Pełnomocnik ds. ZSZ i EMAS Grupy ALBA

Tel.: +48 32 508-65-34, e-mail: katarzyna.halek@alba.com.pl

Niniejsza Deklaracja Środowiskowa służy przedstawieniu wszystkim stronom zainteresowanym informacji o oddziaływaniu na środowisko oraz efektach działalności środowiskowej WPO ALBA S.A.

Niniejsza deklaracja została opracowana w kwietniu 2020 r. Kolejna aktualizacja zostanie opracowana w kwietniu 2021cr. i po weryfikacji Weryfikatora EMAS upubliczniona na stronie www. organizacji. Zmiana terminu wynika koniczności zmiany cyklu weryfikacji EMAS.

**Wrocławskie Przedsiębiorstwo
Oczyszczania ALBA S.A.**

ul. Szczecińska 5;

54-517 Wrocław

woj. dolnośląskie

Tel.: +48 71 33 75 112

Fax: +48 71 33 75 111

e-mail: sekretariat.wpo-alba@alba.com.pl

www.alba.com.pl