



EMAS

Zweryfikowany system
zarządzania
środowiskowego
PL 2.24-012-37



Deklaracja Środowiskowa

ALBA Miejskie Przedsiębiorstwo
Gospodarki Komunalnej Sp. z o.o.

Zaktualizowana w 2023 r.

Szanowni Państwo,

„**Z myślą o ekologii**” – to nie tylko hasło, ale przede wszystkim filozofia działania naszej firmy, która od początku powstania zajmuje się gospodarowaniem odpadami oraz świadczeniem usług w zakresie oczyszczania miasta. W naszej działalności wykorzystujemy wieloletnie doświadczenia i łączymy je z nowoczesnymi, europejskimi standardami w gospodarce odpadami, w swych działaniach kierując się zasadą zrównoważonego rozwoju. Wymagania prawne środowiskowe, w tym wynikające z członkostwa Polski w Unii Europejskiej oraz coraz większa świadomość proekologiczna władarzy i mieszkańców miast skłania nas do podejmowania nowych inicjatyw, zarówno w obszarze zagospodarowania odpadów, jak też działalności ekologiczno-edukacyjnej skierowanej do mieszkańców, w szczególności dzieci i młodzieży.

Wyrazem starań i troski o środowisko jest wdrożenie Systemu Zarządzania Środowiskowego wg wymagań międzynarodowej normy EN ISO 14001:2015 oraz standardu EMAS zgodnego z wymaganiami Rozporządzenia Parlamentu Europejskiego i Rady (WE) nr 1221/2009 z dnia 25 listopada 2009r. w sprawie dobrowolnego udziału organizacji w systemie ekozarządzania i audytu we Wspólnocie, z uwzględnieniem Rozporządzenia Komisji (UE) 2017/1505 z dnia 28.08.2017r. zmieniającego załączniki I, II, III oraz Rozporządzenia Komisji (UE) 2018/2026 z dnia 19 grudnia 2018r. zmieniającego załącznik IV jest tego wyrazem, co pozwoli jeszcze bardziej aktywnie realizować założone cele środowiskowe.

Z tym większą przyjemnością przekazujemy Państwu Zaktualizowaną Deklarację Środowiskową firmy ALBA Miejskie Przedsiębiorstwo Gospodarki Komunalnej Sp. z o.o., w której znajdziecie Państwo informacje dotyczące prowadzonych przez naszą firmę działań, w tym w szczególności efekty działalności środowiskowej osiągnięte w ciągu kolejnego roku funkcjonowania Systemu Środowiskowego.


Tomasz Olszowy

Członek Zarządu ALBA MPGK Sp. z o.o.

Katarzyna Halek



Pełnomocnik ds. ZSZ i EMAS GRUPY ALBA


Grzegorz Zychla

Członek Zarządu ALBA MPGK Sp. z o.o.

SPIS TREŚCI

1. Oświadczenie weryfikatora środowiskowego	4
2. Informacje ogólne	5
3. Zakres działalności ALBA MPGK Sp. z o.o.	7
4. Społeczna odpowiedzialność i troska o środowisko	9
5. System Zarządzania Środowiskowego	10
Polityka ZSZ i EMAS	12
Struktura odpowiedzialności i uprawnień	13
Komunikacja	14
Aspekty środowiskowe	15
Cele środowiskowe	19
Efekty działalności środowiskowej	20
6. Podsumowanie	33

1. Oświadczenie weryfikatora środowiskowego w sprawie czynności weryfikacyjnych i walidacyjnych



OŚWIADCZENIE

WERYFIKATORA ŚRODOWISKOWEGO W SPRAWIE CZYNNOŚCI WERYFIKACYJNYCH I WALIDACYJNYCH

TÜV NORD Polska Sp. z o.o.

o numerze rejestracji weryfikatora środowiskowego EMAS PL-V-0001
akredytowany w odniesieniu do zakresu **NACE 38.1, 38.3, 39, 81, 71, 68**; (Kod NACE) oświadcza,
że przeprowadził weryfikację, czy Organizacja, o której mowa w zaktualizowanej Deklaracji Środowiskowej z dn.: 15.05.2023

ALBA Miejskie Przedsiębiorstwo Gospodarki Komunalnej Sp. z o.o.
ul. Starocmentarna 2, PL / 41-300 Dąbrowa Górnicza

z obiektami:

- Baza Logistyczna
 - Instalacja Komunalna „Lipówka II”
- ul. Kasprzaka 19, PL / 41-303 Dąbrowa Górnicza
ul. Główna 144a, PL / 42-530 Dąbrowa Górnicza

numer rejestracyjny: PL 2.24-012-37

spełnia wszystkie wymogi rozporządzenia Parlamentu Europejskiego i Rady (WE) nr 1221/2009 z dnia 25 listopada 2009 r. dotyczące dobrowolnego udziału w systemie ekzarządzania i audytu we Wspólnocie (EMAS).

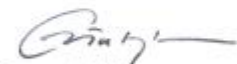
Podpisując niniejszą deklarację oświadczam, że:

- weryfikacja i walidacja zostały przeprowadzone w pełnej zgodności z wymogami rozporządzenia (WE) nr 1221/2009;
- wyniki weryfikacji i walidacji potwierdzają, że nie ma dowodów na brak zgodności z mającymi zastosowanie wymaganiami prawnymi dotyczącymi środowiska;
- dane i informacje zawarte w deklaracji środowiskowej organizacji dają rzetelny, wiarygodny i prawdziwy obraz całej działalności organizacji w zakresie podanym w deklaracji środowiskowej.

Niniejszy dokument nie jest równoważny z rejestracją w EMAS. Rejestracja w EMAS może być dokonana wyłącznie przez organ właściwy na mocy rozporządzenia (WE) 1221/2009. Niniejszego dokumentu nie należy wykorzystywać jako oddzielnej informacji udostępnianej do wiadomości publicznej.

Oświadczam, że przeprowadzona weryfikacja spełnienia mających zastosowanie wymogów Załączników I, II, III i IV rozporządzenia (WE) 1221/2009 odbywała się w oparciu o nowe treści Załączników określonych:

- Rozporządzeniem Komisji (UE) 2017/1505 z dnia 28 sierpnia 2017 r. zmieniającym załączniki I, II i III do Rozporządzenia Parlamentu Europejskiego i Rady (WE) nr 1221/2009 w sprawie dobrowolnego udziału organizacji w systemie ekzarządzania i audytu we Wspólnocie (EMAS);
- Rozporządzeniem Komisji (UE) 2018/2026 z dnia 19 grudnia 2018 r. zmieniającym załącznik IV do rozporządzenia Parlamentu Europejskiego i Rady (WE) nr 1221/2009 w sprawie dobrowolnego udziału organizacji w systemie ekzarządzania i audytu we Wspólnocie (EMAS).



Grzegorz Tuleja
Kierownik Jednostki Certyfikującej
TÜV NORD Polska Sp. z o.o.

Oświadczenie nr EMAS/0309/5062/2023_0

Katowice, 04-07-2023

TÜV NORD Polska Sp. z o.o.

ul. Mickiewicza 29

40-085 Katowice

www.tuv-nord.pl

2. Informacje ogólne

ALBA Miejskie Przedsiębiorstwo Gospodarki Komunalnej Sp. z o.o.

Lokalizacje objęte systemem EMAS:

Siedziba spółki:

ul. Starocmentarna 2;
41-300 Dąbrowa Górnicza
woj. Śląskie
Tel.: + 48 – 32 262 25 34
E-mail: alba-mpgk@alba.pl
www.alba.com.pl
BDO nr: 000003774.

Baza Logistyczna:

ul. Kasprzaka 19
41-303 Dąbrowa Górnicza
woj. śląskie

Instalacja Komunalna „Lipówka II”:

ul. Główna 144a;
42-530 Dąbrowa Górnicza
woj. śląskie



Oznaczenie sądu rejestrowego: Sąd Rejonowy Katowice Wschód w Katowicach Wydział VIII Gospodarczy Krajowego Rejestru Sądowego. Numer KRS 0000054542

Kapitał zakładowy: 46.961.000,00 PLN

Organ uprawniony do reprezentowania spółki:

- Członek Zarządu: Tomasz Olszowy
- Członek Zarządu: Grzegorz Zychła

Dane wspólników spółki:

- ALBA Polska Sp. z o.o. z siedzibą w Dąbrowie Górniczej
- Gmina Dąbrowa Górnicza

Podmioty powiązane:

ALBA MPGK Sp. z o.o. jest 100% udziałowcem w spółce ALBA MPO Sp. z o.o. z siedzibą: 32-300 Olkusz ul. Kluczeńska 2 - działającej w branży gospodarowania odpadami.

Wielkość przedsiębiorstwa:

ALBA MPGK Sp. z o.o., na dzień sporządzania niniejszej deklaracji środowiskowej - zgodnie z kryteriami Ustawy z dnia 2 lipca 2004r. o swobodzie działalności gospodarczej (Dz. U. 2010 nr 220 poz. 1447) zalicza się do kategorii dużych przedsiębiorstw.

Grupa ALBA na świecie i w Polsce

ALBA Miejskie Przedsiębiorstwo Gospodarki Komunalnej Sp. z o.o. wchodzi w skład Grupy ALBA, liczącego się w Europie holdingu spółek, którego domeną jest działalność w zakresie ochrony środowiska, gospodarki odpadami, w tym recyklingu, handlu surowcami wtórnymi, a także usług z zakresu facility management. Historia Grupy sięga roku 1968, kiedy F.J. Schweitzer utworzył pierwszą rodzinną spółkę ALBA. Rozwój Grupy sprawił, że dziś Grupa ALBA działa nie tylko na rynku europejskim, ale także w Azji oraz w USA.

W Polsce Grupa ALBA obecna jest od roku 1995 i z biegiem czasu stała się trzecim pod względem wielkości prywatnym przedsiębiorstwem w Polsce oferującym usługi odbioru odpadów. Obecnie ALBA Group prowadzi działalność w oparciu o 12 spółek oraz ich filie zlokalizowane na terenie całego kraju. Ze względu na regionalizację grupy ALBA, w Polsce utworzono 3 regiony operacyjne:

Region Południe, w ramach którego działają spółki:

- ALBA MPGK Sp. z o.o. z siedzibą w Dąbrowie Górniczej (do której ma zast. niniejsza Deklaracja EMAS),
- PTS ALBA Sp. z o.o. z siedzibą w Chorzowie,
- ALBA PGK Czeladź Sp. z o.o. z siedzibą w Czeladzi,
- ALBA MPO Sp. z o.o. z siedzibą w Olkuszu,
- ALBA Polska Sp. z o.o. z siedzibą w Dąbrowie Górniczej.

Region Zachód, w ramach którego działają spółki:

- WPO ALBA S.A. z siedzibą we Wrocławiu,
- ALBA Facility Management Sp. z o.o. z siedzibą we Wrocławiu,
- ALBA Property Management Sp. z o.o. z siedzibą we Wrocławiu,
- ALBA Dolny Śląsk z siedzibą we Wrocławiu,
- ALBA Organizacja Odzysku Opakowań S.A.

Region Centralny, w ramach którego działa spółka:

- ALBA Ekoplus Sp. z o.o. z siedzibą w Dąbrowie Górniczej,
- ALBA Nowe Technologie Sp. z o.o. z siedzibą w Dąbrowie Górniczej.



3. Zakres działalności ALBA MPGK Sp. z o.o.

Odbiór i transport odpadów komunalnych

Spółka posiada decyzje na odbiór odpadów komunalnych oraz wpisy do rejestru działalności regulowanej w wielu gminach. Swym zakresem obsługi obejmuje Górny Śląsk, a także północno zachodnią część województwa Małopolskiego. Spółka z sukcesem bierze udział w przetargach na odbiór i zagospodarowanie odpadów komunalnych z nieruchomości zamieszkałych jak również niezamieszkałych. Dzięki wieloletnim doświadczeniom, wyspecjalizowanej kadrze pracowniczej oraz nowoczesnemu parkowi samochodowemu Spółka świadczy usługi transportowe na rzecz pozostałych Spółek ALBA Regionu Południe.



Zimowe i letnie utrzymanie dróg

Spółka posiada nowoczesny park samochodowy do zimowego i letniego utrzymania dróg. W ramach letniego utrzymania zmiataarki z systemem zraszania na bieżąco oczyszczają drogi, chodniki i parkingi. Od wielu sezonów Spółka prowadzi akcję zima na terenie miasta Dąbrowa Górnicza i Olkusz oraz na drogach powiatowych i wojewódzkich.

W celu natychmiastowego reagowania na zmienne warunki pogodowe przez cały okres zimy prowadzony jest 24-godzinny monitoring warunków atmosferycznych. Usługa likwidacji śliskości na drogach jest prowadzona środkami posiadającymi niezbędne atesty, celem minimalizacji ilości zużywanej soli w miarę możliwości akcję prowadzi się przy użyciu roztworu solanki wytwarzanej we własnej stacji solankowej.



Selektywna zbiórka surowców wtórnych

Dzięki wygranym przetargom na odbiór i zagospodarowanie odpadów komunalnych Spółka objęła system selektywnej zbiórki surowców wtórnych wiele gmin. Całość odbieranych surowców wtórnych jest poddawana sortowaniu, a następnie jest belowana w prasie kanałowej i przekazywana do recyklingu.



Odbiór odpadów przemysłowych oraz odpadów niebezpiecznych

W ramach oferty ALBA MPGK Sp. z o.o. oferuje Klientom odbiór odpadów przemysłowych i niebezpiecznych. Dzięki posiadanym zezwoleniom na odbiór odpadów niebezpiecznych i innych niż niebezpieczne oferujemy wywóz i zagospodarowanie odpadów powstających w trakcie procesu produkcyjnego m.in.: odpadów poremontowych, przemysłowych, poprodukcyjnych (z rolnictwa, sadownictwa, przetwórstwa produktów spożywczych, przetwórstwa drewna, z hutnictwa, górnictwa itp.), baterii, czyściwa, filtrów olejowych.

Odzysk odpadów w Instalacji Komunalnej Lipówka II

Instalacja Komunalna Lipówka 2 jest instalacją mechaniczno – biologicznego przetwarzania odpadów komunalnych, wpisaną do Planu Gospodarki Odpadami województwa Śląskiego. Zakład został uruchomiony w roku 2005, spółka ALBA MPGK zarządza zakładem od sierpnia 2012 roku. W roku 2013 rozbudowano część biologiczną zakładu wraz z halą przyjęć i częścią socjalną. Dzięki zastosowanym procesom sortowania oraz właściwej kolejności wybierania surowców wtórnych ze strumienia zmieszanych odpadów komunalnych jak i odpadów zbieranych selektywnie oraz przetwarzania frakcji biodegradowalnej skutecznie



ograniczana jest ilość odpadów trafiających na składowisko, a przez to możliwe jest osiągnięcie wymaganych poziomów odzysku i recyklingu oraz redukcji masy odpadów komunalnych ulegających biodegradacji. Wysoka skuteczność sortowania osiągana jest dzięki personelowi, który poprzez swoje zaangażowanie i troskę o środowisko, znakomicie wpisuje się w standardy grupy ALBA. Ponadto w części biologicznej zakładu przetwarzana jest frakcja biodegradowalna, która to charakteryzuje się wysokim udziałem związków podatnych na rozkład biologiczny oraz wilgotnością pozwalającą na intensywne przemiany rozkładu materii organicznej w warunkach tlenowych co skutkuje wysokim stopniem redukcji masy odpadów. Końcowym produktem jest stabilizat spełniający określone wymagania przepisami prawa. W wrześniu 2015 roku zakończono rozbudowę zakładu w zakresie części biologicznej poprzez budowę 4 nowych bioreaktorów wraz z infrastrukturą techniczną oraz urządzeniami ochrony środowiska. Instalacja spełnia wszelkie normy emisyjne poprzez zastosowanie nowoczesnych rozwiązań redukujących ewentualne zanieczyszczenia oraz odory, m.in. zainstalowano płuczki wodne i kwasowe, biofiltry, dodatkowo wszelkie wody procesowe są odseparowane i ujmowane do zbiorników dedykowanych tylko do tego rodzaju wód, a następnie przekazywane do oczyszczalni ścieków. Zakład od roku 2014 posiada status Instalacji Komunalnej (dawniej RIPOK).



4. Społeczna odpowiedzialność i troska o środowisko

W trosce o środowisko, najważniejszym zadaniem Grupy ALBA, w tym spółki ALBA MPGK Sp. z o.o. jest ograniczanie ilości odpadów trafiających na składowisko odpadów. W tym celu odebrane odpady komunalne przekazywane są do Instalacji Komunalnych ALBA oraz innych wyspecjalizowanych zakładów, gdzie są one poddawane procesom odzysku, w wyniku których wysortowane zostają surowce wtórne oraz wytwarzane jest m.in. paliwo alternatywne i kompost frakcji biodegradowalnej. Rozwijając się zgodnie z tą ideą **umiejętnie łączymy ekologię i wymagania stawiane przez prawo.**



Jako Spółka działająca w branży o szczególnym znaczeniu dla środowiska staramy się popularyzować proekologiczny styl życia wśród dorosłych, młodzieży i dzieci, a także angażować społeczność do aktywnej ochrony środowiska. W dążeniu do promocji ekologii ALBA MPGK Sp. z o.o. stawia na aktywne uczestnictwo w akcjach edukacyjnych i promocyjnych. Od wielu lat wspieramy akcje zbiórki surowców wtórnych, odpadów niebezpiecznych, elektroodpadów oraz akcje sprzątania dzikich wysypisk, a od roku 2013 prowadzimy:

- akcje edukacyjne dla uczniów przedszkoli i szkół podstawowych,
- akcje informacyjno-edukacyjną dla mieszkańców Dąbrowy Górniczej,
- pikniki ekologiczne propagując idee ekologii i recyklingu odpadów.

Informacje o bieżących akcjach edukacyjnych i informacyjnych prowadzonych przez Spółkę znajduje się na naszym Facebooku @albadabrowa.

5. System Zarządzania Środowiskowego

W roku 2005 decyzją zarządu firma rozpoczęła prace nad wdrożeniem Zintegrowanego Systemu Zarządzania Jakością i Zarządzania środowiskowego wg EN ISO 9001 oraz EN ISO 14001, czego efektem było (w III.2007r.) uzyskanie Certyfikatu Systemu Zarządzania Jakością i Zarządzania Środowiskiem. System Zarządzania w ALBA MPKG Sp. z o.o. jest stale utrzymywany i doskonalony, co potwierdzał wynik auditu recertyfikującego prowadzonego przez TUV NORD Polska Sp. z o.o.

W związku z ciągłym doskonaleniem i rozwojem systemów w naszej spółce wdrożyliśmy system zarządzania bezpieczeństwem i higieną pracy oraz zarządzania bezpieczeństwem informacji. Systemy te uzyskały w roku 2023 certyfikaty zgodności z normą PN-ISO 45001:2018 oraz normą PN-EN ISO/IEC 27001:2017-06.

Wdrożony i certyfikowany system zarządzania zobowiązuje naszą organizację i wszystkich pracowników do świadomego podejmowania działań na rzecz poprawy zarówno jakości świadczonych usług, jak również ograniczania negatywnego oddziaływania na środowisko naturalne, poprzez sterowanie operacyjne wyznaczonymi znaczącymi aspektami środowiskowymi.

Wyrazem troski o środowisko jest nie tylko zakres świadczonych przez naszą firmę usług, ale również podejmowane działania zmierzające do prowadzenia jej w sposób, który pozwoli na maksymalne ograniczenie ilości odpadów przekazywanych na składowiska odpadów komunalnych.

System Zarządzania Środowiskowego jest wdrożony w całym obszarze działalności firmy ALBA MPKG Sp. z o.o. dla wskazanych w pkt. 2 niniejszej Deklaracji Środowiskowej lokalizacji i uwzględnia następujący zakres prowadzonej działalności:

„Zbieranie i transport odpadów, odzysk i unieszkodliwianie odpadów, letnie i zimowe utrzymanie dróg, ulic, placów, parkingów, utrzymanie zieleni, usługi porządkowe wraz z kompleksową obsługą klientów w tym zakresie. Fizykochemiczne badania laboratoryjne.”

System Zarządzania Środowiskowego firmy jest oparty na zastosowaniu podejścia procesowego, którego elementem jest zidentyfikowanie i zarządzanie procesami zachodzącymi w organizacji.

Niezależnie od procesów realizowanych samodzielnie, część procesów realizowanych jest na podstawie zawartych umów przez inne spółki Grupy ALBA – Region Południe.

Udokumentowany, wdrożony i certyfikowany przez jednostkę certyfikującą TUV NORD POLSKA Sp. z o.o. System Zarządzania Środowiskowego zobowiązuje naszą organizację i wszystkich pracowników do świadomego podejmowania działań na rzecz optymalizacji prowadzonych procesów, jak również ograniczania negatywnego oddziaływania na środowisko naturalne. Dowodem proekologicznego charakteru oraz transparentności podejmowanych działań jest poddanie organizacji dobrowolnemu udziałowi w systemie ekozarządzania i audytu we wspólnocie EMAS zgodnie z Rozporządzeniem Parlamentu Europejskiego i Rady (WE) nr 1221/2009 z dnia 25 listopada 2009r, z uwzględnieniem Rozporządzenia Komisji (UE) 2017/1505 z dnia 28 sierpnia 2017 r. zmieniające załączniki I, II i III oraz załącznika IV Rozporządzenia Komisji (UE) 2018/2026 z dnia 19 grudnia 2018 r., którego efektem jest rejestracja firmy ALBA MPKG Sp. z o.o. w prowadzonym przez Generalną Dyрекcję Ochrony Środowiska - Krajowym Rejestrze Systemu EMAS numerem: PL 2.24-012-37.

Dowodem zgodności prowadzonych przez nas działań są uzyskane przez naszą organizację: Certyfikaty Zgodności z wymaganiami norm PN-EN ISO 14001:2015, PN-EN ISO 9001:2015, PN-EN ISO/IEC 27001:2017-06, PN-ISO 45001:2018 oraz wpis do rejestru EMAS.



POLITYKA

ZINTEGROWANEGO SYSTEMU ZARZĄDZANIA JAKOŚCIĄ, ŚRODOWISKOWEGO I EMAS GRUPY ALBA

***Dążeniem Grupy ALBA jest świadczenie kompleksowych usług komunalnych o wysokiej jakości,
z uwzględnieniem troski o środowisko naturalne
poprzez ograniczenie ilości odpadów przekazywanych na składowiska odpadów komunalnych
oraz edukację proekologiczną***

Polityka w zakresie Zarządzania Środowiskowego w Grupie ALBA:

W oparciu o przedstawioną powyżej misję firmy oraz uwzględniając kontekst organizacji oraz wymagania stron zainteresowanych Zarząd zobowiązuje się do:

- prowadzenia procesów i usług w nadzorowanych warunkach zapewniających maksymalne bezpieczeństwo dla ludzi i środowiska,
- spełniania mających zastosowanie wymagań oraz zgodności w tym zakresie,
- ciągłego doskonalenia Systemu Zarządzania Środowiskowego w celu poprawy środowiskowych efektów działalności,
- ochrony środowiska, w tym zapobiegania zanieczyszczeniom, poprzez modernizację posiadanego sprzętu, stosowanych praktyk i technologii,
- podejmowanie przedsięwzięć, które przyczyniają się do sukcesywnego ograniczania ilości odpadów przekazywanych na składowiska odpadów komunalnych, w tym podejmowania działań, inwestycji oraz kooperacji z podmiotami, które pozwolą na zagospodarowywanie odpadów w sposób bardziej przyjazny środowisku, oraz optymalnie biznesowo,
- podejmowania działań i akcji propagujących selektywną zbiórkę odpadów wśród Klientów i mieszkańców obsługiwanych gmin,
- ciągłe doskonalenie efektywności środowiskowej instalacji przetwarzania odpadów.

Polityka w zakresie Jakości w Grupie ALBA:

W oparciu o przedstawioną powyżej misję firmy oraz uwzględniając kontekst organizacji oraz wymagania stron zainteresowanych Zarząd zobowiązuje się do:

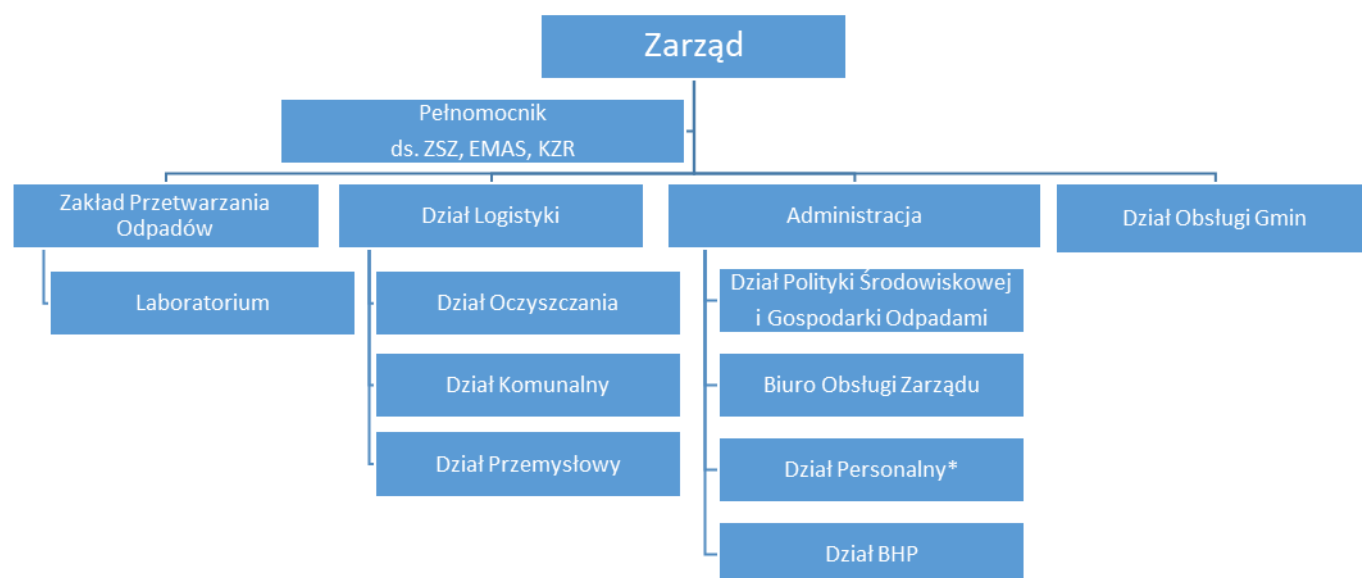
- prowadzenia procesów i usług w nadzorowanych warunkach zapewniających osiągnięcie zaplanowanej jakości świadczonych usług,
- spełniania mających zastosowanie wymagań oraz ciągłego doskonalenia Systemu Zarządzania Jakością,
- doskonalenia jakości usług poprzez modernizację sprzętu i infrastruktury technicznej.

Zintegrowana Polityka Jakości, Środowiskowa i EMAS Grupy ALBA realizowana jest w ramach Zintegrowanego Systemu Zarządzania poprzez realizację celów, zadań jakościowych i środowiskowych zatwierdzonych przez Zarząd Grupy ALBA uwzględniając wyniki analizy ryzyk i szans.

Niniejsza Polityka Zintegrowanego Systemu Zarządzania jest znana pracownikom firmy, udostępniana wszystkim stronom zainteresowanym oraz upubliczniona na stronach internetowej poszczególnych spółek Grupy ALBA.

Struktura odpowiedzialności i uprawnień

Struktura organizacyjna firmy ALBA MPGK Sp. z o.o. została tak pomyślana, aby zapewnić sprawne i efektywne wykorzystanie wiedzy i kompetencji poszczególnych pracowników - przy jednoczesnym zapewnieniu klarownego podziału zadań, kompetencji i odpowiedzialności. Graficznym odzwierciedleniem struktury organizacyjnej firmy jest poniższy schemat organizacyjny:



W celu zapewnienia skutecznego i efektywnego funkcjonowania ZSZ i EMAS Zarząd określił i zakomunikował pracownikom zakresy uprawnień i odpowiedzialności.

W związku z wdrożeniem Zintegrowanego Systemu Zarządzania i EMAS Zarząd powołał Pełnomocnika ds. ZSZ i EMAS, który obok dotychczasowych zadań i odpowiedzialności odpowiedzialny jest za koordynowanie, monitorowanie i nadzorowanie działań oraz doskonalenie Zintegrowanego Systemu Zarządzania i EMAS w spółce ALBA MPGK Sp. z o.o. poprzez planowanie auditów sprawdzających, przeglądów systemu, wdrażanie działań korekcyjnych, korygujących lub zapobiegawczych. Odpowiedzialny jest on również za bieżącą współpracę ze stronami zewnętrznymi w sprawach ZSZ i EMAS.

Komunikacja

Proces komunikacji stanowi proces przyjmowania, opracowywania i przekazywania informacji. Ze względu na duże zaangażowanie Kierownictwa firmy w funkcjonowanie poszczególnych procesów zachodzących w organizacji proces komunikacji wewnętrznej jest sprawny i efektywny.

Komunikacja wewnętrzna w obszarze funkcjonującego Zintegrowanego Systemu Zarządzania Jakością i Środowiskowego, w tym EMAS obejmuje komunikowanie kluczowych informacji dotyczących sprawnego funkcjonowania systemu tj.:

- polityka Zintegrowanego Systemu Zarządzania oraz cele, zadania, programy jakościowe i środowiskowe,

- wymagania dokumentacji ZSZ,
- aspekty środowiskowe, w tym aspekty znaczące,
- wymagania prawne i inne wymagania, do których organizacja się zobowiązała,
- o planowanych auditach oraz wynikających z nich działaniach poauditowych,
- wyniki ocen skuteczności ZSZ oraz ustaleń z Przeglądu Zarządzania,
- wewnętrzne akty normatywne spółki,
- umowy, których ustalenia są wiążące i mogą mieć wpływ na działanie poszczególnych służb w organizacji, ze szczególnym uwzględnieniem wymagań środowiskowych i bhp,
- zezwolenia i decyzje urzędowe, w szczególności z zakresu systemu prawnego ochrony środowiska.



Niezależnie od prowadzonego procesu komunikacji wewnętrznej utrzymywane są narzędzia, w tym są określone odpowiedzialności i uprawnienia w obszarze **komunikacji z zewnętrznymi stronami zainteresowanymi**. Komunikacja ta odbywa się w formie:

- rozmów handlowych – organizowanych w ramach bieżącej działalności spółki,
- publikacji informacji dotyczących SZŚ i EMAS, w szczególności w formie Deklaracji Środowiskowej, która jest udostępniona wszystkim zainteresowanym na stronie internetowej spółki,
- prowadzonych akcji i przedsięwzięć edukacyjnych realizowanych względem społeczności lokalnej,
- kontaktów telefonicznych i/lub e-mail za pośrednictwem upublicznionych na stronie www danych kontaktowych do Pełnomocnika ds. ZSZ i EMAS, który jest uprawniony do reprezentowania spółki na zewnątrz w sprawach Zintegrowanego Systemu Zarządzania Jakością i Środowiskowego, w tym standardu EMAS,
- spotkań informacyjnych – organizowanych w ramach potrzeb wynikających z bieżącej działalności lub wniosków stron zainteresowanych.

Zarząd ALBA MPGK Sp. z o.o. podjął decyzję, że informacje dotyczące znaczących aspektów środowiskowych organizacji są publikowane na zewnątrz w formie Deklaracji Środowiskowej udostępnianej bezpośrednio w siedzibie firmy oraz na stronie internetowej pod adresem: <http://www.alba.com.pl>.

Pełnomocnik ds. ZSZ i EMAS zobowiązany jest do corocznego uaktualnienia Deklaracji Środowiskowej i zapewnia jej zatwierdzenie przez Weryfikatora Środowiskowego EMAS.

O zakresie i formie udostępnianych informacji decyduje każdorazowo Zarząd. Deklaracja Środowiskowa przed opublikowaniem winna zostać zatwierdzona przez Zarząd ALBA MPGK Sp. z o.o. oraz zweryfikowana przez uprawnionego Weryfikatora EMAS.

Aspekty środowiskowe

Meritum systemu zarządzania środowiskowego i standardu EMAS jest identyfikacja aspektów środowiskowych w organizacji, ich ocena i wyznaczanie tzw. aspektów znaczących, które:

- są podstawą do wyznaczania celów, programów i zadań środowiskowych,
- stanowią punkt wyjścia przy ustanawianiu Polityki Środowiskowej, stanowią odniesienie do sterowania operacyjnego.

W Zintegrowanym Systemie Zarządzania Jakością i Środowiskowego, w tym EMAS spółki ALBA MPKG Sp. z o.o. ustanowiono, wdrożono i utrzymuje się procedurę identyfikowania i oceny aspektów środowiskowych, która obejmuje:

- Identyfikację aspektów środowiskowych związanych z realizacją usług, w tym aspekty bezpośrednie i pośrednie,
- Ocenę zidentyfikowanych aspektów środowiskowych, w tym ocenę zgodności z mającymi zastosowanie wymaganiami prawnymi i innymi, do których organizacja się zobowiązała,
- Wyznaczanie aspektów środowiskowych, które mają lub mogą mieć znaczący wpływ na środowisko tzw. znaczących aspektów środowiskowych,
- Dokumentowanie informacji dotyczących aspektów środowiskowych oraz bieżącej aktualizacji tych informacji,
- Sterowanie operacyjne znaczącymi aspektami środowiskowymi w odniesieniu do Polityki Systemu Zarządzania Środowiskowego i EMAS oraz celów, zadań i programów środowiskowych,
- Przegląd i aktualizację aspektów środowiskowych oraz sterowania operacyjnego.

Ocena i kwalifikacja aspektów środowiskowych dokonywana jest przy współudziale kierowników poszczególnych komórek organizacyjnych i obejmuje zarówno:

- bezpośrednie aspekty środowiskowe – które są związane z działalnością i usługami organizacji nad którymi sprawuje ona bezpośrednią kontrolę zarządczą tj:
 - emisje do powietrza,
 - uwolnienia do wody,
 - zapobieganie powstawaniu, recykling, ponowne użycie, transport i usuwanie odpadów stałych i innych, w szczególności odpadów niebezpiecznych,
 - korzystanie z gruntów i ich zanieczyszczenie
 - wykorzystanie surowców i zasobów naturalnych, w tym energii,
 - oddziaływanie na pracowników pracujących dla lub w imieniu organizacji tzw. problemy lokalne (hałas, wibracje, odory, pył efekt wizualny itp.)
 - zagadnienia związane z transportem,
- pośrednie aspekty środowiskowe – które mogą wynikać z relacji organizacji ze stronami trzecimi, pozostającymi poza kontrolą zarządczą organizacji lub na które organizacja ma wpływ i obejmują one m.in.:



- wpływ dostawców i podwykonawców oraz ich praktyki środowiskowe,
- zagadnienia dotyczące posiadanych i stosowanych maszyn, urządzeń itp.,
- świadomość proekologiczna społeczeństwa (aspekt pozytywny),
- awaryjne aspekty środowiskowe – takie, które nie są elementem normalnej pracy zakładu, ale mogące wystąpić w sytuacjach awaryjnych i obejmują one m.in.:
 - ryzyko wypadków środowiskowych i wpływów wynikających lub mogących wynikać ze skutków wydarzeń, wypadków i potencjalnych sytuacji awaryjnych.
- aspekty historyczne – odnoszące się ewentualnych zanieczyszczeń, które są związane ze stanem zastanym przez spółkę np. zanieczyszczenie gleby,
- aspekty przyszłe – dotyczące przewidywanych lub planowanych przedsięwzięć mogących powodować oddziaływanie na środowisko.

Ocena i kwalifikacja ryzyka związanego z aspektami środowiskowymi wykonywana jest metodą szacowania ryzyka „Risk Score”, opartą na punktowej ocenie parametru, wg następujących kryteriów:

Pkt.	Kryteria Oceny Aspektów Środowiskowych w ALBA MPKG Sp. z o.o.	
Możliwość wyrządzenia szkód w środowisku (stopień wpływu danego aspektu na środowisko) - A		
1	bardzo mała	Występowanie aspektu, nie powoduje szkód w środowisku lub szkody te są bardzo znikome
2	mała	Występowanie aspektu powoduje lub może powodować małe szkody w środowisku
3	średnia	Występowanie aspektu powoduje lub może powodować średnie szkody w środowisku
4	duża	Występowanie aspektu powoduje lub może powodować duże szkody w środowisku
Częstotliwość (prawdopodobieństwo) wystąpienia aspektu środowiskowego – B:		
4	występuje stale	Wpływ występuje stale, w trakcie prowadzenia procesu
3	częsta	Wpływ występuje częściej niż raz na miesiąc
2	rzadka	Wpływ występuje rzadziej niż raz na miesiąc (kilka razy w roku)
1	nie wystąpił	Wpływ dotąd nie wystąpił w organizacji lub prawdopodobieństwo wystąpienia jest bardzo małe
Możliwość wykrycia zagrożenia (czas reakcji) – C		
4	bardzo mała	Wykrycie zagrożenia jest niemożliwe lub z dużym opóźnieniem, np. gdy widoczne są skutki w elementach środowiska
3	mała	Możliwość wykrycia zagrożenia jest niewielka
2	średnia	Możliwość wykrycia zagrożenia jest duża
1	duża	Zagrożenie jest identyfikowane w chwili wystąpienia
Odwracalność aspektu lub wpływu w środowisku - D		
4	Nie	Wpływ aspektu lub wpływu na środowisko nie jest w pełni odwracalne
2	Tak, trudne lub kosztowne	Wpływ aspektu lub wpływu na środowisko jest w pełni odwracalne, ale trudne lub kosztowne
1	Tak	Wpływ aspektu lub wpływu na środowisko jest w pełni odwracalne
Skala działalności, w której występuje aspekt środowiskowy - E		
4	duża	Duże przedsiębiorstwo (250 i więcej osób zatrudnionych)
3	średnia	Średnie przedsiębiorstwo (50 – 249)
2	mała	Małe przedsiębiorstwo (10-49 osób zatrudnionych)
1	znikoma	Mikroprzedsiębiorstwo (1-9 osób zatrudnionych)
Wrażliwość środowiska lokalnego, regionalnego, globalnego - F		
1	bardzo mała	Ze względu na miejsce występowania aspektu oraz walory środowiskowe występuje bardzo mała wrażliwość środowiska lokalnego
2	mała	Ze względu na miejsce występowania aspektu oraz walory środowiskowe występuje mała wrażliwość środowiska lokalnego

3	średnia	Ze względu na miejsce występowania aspektu oraz walory środowiskowe występuje średnia wrażliwość środowiska lokalnego
4	duża	Ze względu na miejsce występowania aspektu oraz walory środowiskowe występuje duża wrażliwość środowiska lokalnego
Znaczenie dla zainteresowanych stron i pracowników organizacji -G		
1	bardzo mała	Ze względu na miejsce występowania aspektu uwarunkowania społeczne, polityczne, skargi występuje bardzo mała wrażliwość stron zainteresowanych lub pracowników
2	mała	Ze względu na miejsce występowania aspektu uwarunkowania społeczne, polityczne, skargi występuje mała wrażliwość stron zainteresowanych lub pracowników
3	średnia	Ze względu na miejsce występowania aspektu uwarunkowania społeczne, polityczne, skargi występuje średnia wrażliwość stron zainteresowanych lub pracowników
4	duża	Ze względu na miejsce występowania aspektu uwarunkowania społeczne, polityczne, skargi występuje duża wrażliwość stron zainteresowanych lub pracowników
Istnienie stosownych przepisów w dziedzinie środowiska i ich wymagań oraz zgodność z obowiązującymi organizację wymaganiami prawnymi dotyczącymi SPOŚ		
Zgodny		Organizacja zidentyfikowała wymagania prawne i inne oraz spełnia stawiane wymagania
Niezgodny		Organizacja zidentyfikowała wymagania prawne i inne oraz nie spełnia ustanowionych wymagań

Obliczanie Ryzyka Całkowitego (R):

$$R = A \times (B + C + D + E + F + G)$$

Gdzie:

A - Możliwość wyrządzenia szkód w środowisku (stopień wpływu danego aspektu na środowisko)

B - Częstotliwość (prawdopodobieństwo) wystąpienia aspektu środowiskowego

C - Możliwość wykrycia zagrożenia (czas reakcji)

D - Odwracalność aspektu lub wpływu w środowisku

E - Skala działalności, w której występuje aspekt środowiskowy

F - Wrażliwość środowiska lokalnego, regionalnego, globalnego

G - Znaczenie dla zainteresowanych stron i pracowników organizacji

Klasyfikacja Ryzyka oraz Ocena Aspektu Środowiskowego		
R	Ryzyko	Kategoria Aspektu Środowiskowego
6 ÷ 34	Nieistotne	Aspekt nieznaczący
35 ÷ 96	Istotne	Aspekt znaczący

Uwaga 1:

W przypadku, gdy w związku z danym aspektem środowiskowym ocena zgodności z mającymi zastosowanie wymaganiami prawnymi i innymi wskazuje na niezgodność, niezależnie od wyników punktowej oceny danego aspektu jest on oceniany jako Aspekt Znaczący.

Uwaga 2:

W przypadku oceny aspektów środowiskowych pozytywnych metodologia oceny jest prowadzona na podstawie doświadczenia w kontekście ww. kryteriów, jednakże nie prowadzi się punktowego przeliczenia. Wynik oceny jest przedstawiany w formie opisowej.

Definicje Klasyfikacji Aspektów Środowiskowych:

Aspekt nieznaczący - aspekt środowiskowy, który ze względu na charakter lub skalę nie ma istotnego wpływu na środowisko,

Aspekt znaczący - aspekt środowiskowy, który ma lub może mieć znaczący wpływ na środowisko i/lub występują niezgodności z obowiązującymi wymaganiami prawnymi i innymi, które odnoszą się do danego aspektu. Aspekty te stanowią punkt wyjścia do formułowania celów, zadań i programów środowiskowych.

Wyznaczone w ALBA MPGK Sp. z o.o. znaczące aspekty środowiskowe, wraz z ich oceną:

Znaczące Aspekty Bezpośrednie - Negatywne														
Źródło aspektu	Aspekt Środowiskowy	Rodzaj aspektu ¹⁾		Ocena zgodności ²⁾	Ocena punktowa								Kategoria aspektu ³⁾	
		P	R		A	B	C	D	E	F	G	R		
Pojazdy Realizacja Usług	Emisja zanieczyszczeń do powietrza gazów w związku ze spalaniem paliwa w samochodach		X	Zgodny	3	4	1	4	3	3	2	51	ZN	
Pojazdy Realizacja Usług ⁴⁾	Wycieki substancji szkodliwych z pojazdów (oleje, smary, ON),	X		Zgodny	3	3	2	2	3	3	2	45	ZN Awaryjny	
Eksploatacja pojazdów, urządzeń, budynków	Wytwarzanie i magazynowanie odpadów niebezpiecznych (odpadów zawierających substancje niebezpieczne),		X	Zgodny	4	3	1	1	3	1	1	40	ZN	
Pojazdy i pozostały tabor Baza transportowa ⁴⁾	Wycieki substancji szkodliwych z pojazdów (oleje, smary, ON) na terenie bazy transportowej	X		Zgodny	3	3	2	3	3	1	1	39	ZN Awaryjny	
ZPOK Lipówka II, Baza techniczna, baza administracyjna ⁴⁾	Emisja do powietrza oraz zanieczyszczenie gruntu wodami po pożarowymi w wyniku pożaru	X		Zgodny	4	1	2	4	3	2	1	52	ZN Awaryjny	
Znaczące Aspekty Bezpośrednie - Pozytywne														
Źródło aspektu	Aspekt Środowiskowy	Rodzaj aspektu ¹⁾		Ocena zgodności ²⁾	Ocena opisowa								Kategoria aspektu ³⁾	
		P	R											
Działalność operacyjna spółki Realizacja usług	Wysortowany surowiec wtórny ze strumienia odpadów komunalnych		X	Zgodny	Kierowanie odpadów do odzysku i recyklingu jest najlepszym ze sposobów gospodarowania odpadami, więc należy dążyć do zwiększania ilości odpadów które poddawane są ww. procesom.								ZN	
Instalacje przetwarzania odpadów - sortownia	Odzysk surowców wtórnych/balastu z odpadów komunalnych		X	Zgodny									ZN	
Instalacje przetwarzania odpadów – kompostownia	Wytwarzanie kompostu z odpadów biodegradowalnych, tym samym zmniejszenie objętości odpadów trafiających na składowisko odpadów.		X	Zgodny									ZN	
Instalacje przetwarzania odpadów – kompostownia	Ograniczenie zużycia wody poprzez recykling wody z procesu kompostowania (odcieki z bioreaktorów) wykorzystywana do wtórnego do wtórnego nawadniania złoża kompostowni		X	Zgodny	Ograniczenie / wyeliminowanie zużycia wody dostarczanej z sieci wodociągowej do celów kompostowania odpadów								ZN	
Działalność edukacyjno-ekologiczna	Odpady selektywnie zebrane z terminów gmin w skutek kształtowania i zmian postaw i świadomości ekologicznej mieszkańców/klientów.		X	Zgodny	Zmiana postaw społecznych jest kluczem do ograniczenia negatywnego wpływu odpadów na środowisko, więc należy podejmować działania zmierzające do podnoszenia świadomości społeczeństwa								ZN	

1) Rodzaj aspektu: **Potencjalny, Rzeczywisty**, 2) Ocena Zgodności: **Zgodny / Niezgodny**

3) Kategoria aspektu: **N - nieznaczący, ZN – aspekt znaczący**

4) Potencjalne, awaryjne aspekty środowiskowe objęte są procedurą sterowania, monitorowania i nadzoru. Od początku działalności firmy nie zaistniały awarie środowiskowe.

Cele środowiskowe

ALBA MPKG Sp. z o.o. uwzględniając wyznaczone znaczące aspekty środowiskowe ustanowiła na rok 2023 następujące cele środowiskowe:

- Osiągnięcie 7% odzysku surowców wtórnych ze strumienia zmieszanych odpadów komunalnych kierowanych na własną instalację sortowniczą w roku 2023.
- Redukcja ilości odpadów biodegradowalnych pochodzących ze strumienia frakcji podsitowej zmieszanych odpadów komunalnych na poziomie co najmniej 26% poprzez zastosowanie procesów biologicznych przetwarzania odpadów w roku 2023.
- Ograniczenie ilości zanieczyszczeń do środowiska poprzez zmniejszenie o 1% emisji spalin z pojazdów w przeliczeniu na jednostkę transportową.
- Poprawa wizerunku firmy oraz ograniczenie negatywnego oddziaływania na środowisko poprzez edukację ekologiczną mieszkańców gminy uzyskując wzrost wskaźnika edukacji o 2% r/r.

Ocena realizacji celów środowiskowych za rok 2022

Przewidziane do realizacji cele na rok 2022 zostały zrealizowane częściowo. Szczegółowa informacja dotycząca realizacji przedmiotowych celów została zaprezentowana w poniższej tabeli:

Lp.	Cel	Ocena	Opis
1.	Osiągnięcie 7% odzysku surowców wtórnych ze strumienia zmieszanych odpadów komunalnych kierowanych na własną instalację sortowniczą w stosunku do roku 2021.	Zrealizowano	Osiągnięto poziom 7,2%
2.	Redukcja ilości odpadów biodegradowalnych pochodzących ze strumienia frakcji podsitowej zmieszanych odpadów komunalnych na poziomie co najmniej 26% poprzez zastosowanie procesów biologicznych przetwarzania odpadów w stosunku do roku 2021.	Zrealizowano	Osiągnięto poziom 36,1%
3.	Ograniczenie ilości zanieczyszczeń do środowiska poprzez zmniejszenie o 2% emisji spalin z pojazdów w przeliczeniu na jednostkę transportową.	Nie zrealizowano	Nowe pojazdy zostały włączone do użytkowania w IV. kwartale 2022.
5.	Poprawa wizerunku firmy oraz ograniczenie negatywnego oddziaływania na środowisko poprzez edukację ekologiczną mieszkańców gminy uzyskując wzrost wskaźnika edukacji o 4% r/r.	Zrealizowano	Osiągnięto wzrost o 4,8%
6.	Ograniczenie zużycia energii elektrycznej ze źródeł kopalnych poprzez budowę, uruchomienie i produkcję energii elektrycznej z paneli fotowoltaicznych o planowanej mocy 3x50 kWpik. Pokrycie średnio 15% rocznego zapotrzebowania spółki na energię elektryczną; cel długoterminowy, realizowany w latach 2022-2027.	Nie zrealizowano	Ze względów ekonomicznych odstąpiono od realizacji celu.

Efekty działalności środowiskowej

Podstawowym celem działalności środowiskowej jest zarządzanie aspektami środowiskowymi, aby eliminować, ograniczać negatywny wpływ na środowisko lub w przypadku pozytywnych aspektów środowiskowych wzmocnić ich oddziaływanie. Wyniki zarządzania aspektami środowiskowymi, określane są jako "efekty działalności środowiskowej", a ich miarą są wskaźniki oceny efektów działalności środowiskowej, które są wykorzystywane w systemie zarządzania środowiskowego m.in. do:

- wspomagania i oceny nadzoru w obszarach związanych ze znaczącymi aspektami środowiskowymi,
- oceny efektów działalności środowiskowej oraz oceny zgodności z wymaganiami prawnymi i innymi,
- śledzenia postępu w realizacji zobowiązań wyrażonych w polityce środowiskowej.

ALBA MPKG Sp. z o.o., w celu jednoznacznego zaprezentowania wyników realizacji polityki i celów Zintegrowanego Systemu Zarządzania i EMAS, uwzględniając wymagania Rozporządzenia Parlamentu

Europejskiego i Rady (WE) nr 1221/2009 z dnia 25 listopada 2009r z uwzględnieniem Rozporządzenia Komisji (UE) 2017/1505 z dnia 28.08.2017 r. zmieniające załączniki I, II, III oraz załącznika IV Rozporządzenia Komisji (UE) 2018/2026 z dnia 19 grudnia 2018 r. w sprawie dobrowolnego udziału organizacji w systemie ekzarządzania i audytu we Wspólnocie opracowała dwie grupy wskaźników efektywności środowiskowej:

- **Główne wskaźniki efektywności środowiskowej** – których zakres wynika z treści cytowanego powyżej rozporządzenia,
- **Dodatkowe wskaźniki efektywności środowiskowej** – wskaźniki indywidualnie ustalone dla ALBA MPGK Sp. z o.o. odnoszące się do charakteru działalności spółki.

Główne wskaźniki efektywności środowiskowej:

- 1) Energia tj. całkowite bezpośrednie roczne zużycie energii wyrażone w MWh, w przeliczeniu na skalę realizowanych usług

$$Ef_{Energia} = \frac{A}{B}$$

gdzie:

A – roczne zużycie energii tj. energii elektrycznej, oleju napędowego, oleju opałowego, gazu LPG i CNG, gazu wysokometanowego, gazu propan-butan wyrażone w MWh (do przeliczenia wartości przyjęto następujące wskaźniki literaturowe tj. ON – 43,33MJ/kg, benzyna – 44,8 MJ/kg, Olej opałowy lekki – 43,33 MJ/kg, LPG – 47,31 MJ/kg, CNG – 48 MJ/kg, gaz wysokometanowy – 36,12MJ/m³, gaz propan-butan 47,31 MJ/kg)¹

B – skala realizowanych usług tj. wielkość przychodów spółki z działalności operacyjnej [tys. zł]

Uwaga:

- **Całkowite zużycie energii odnawialnej, odpowiadające całkowitej rocznej ilości energii wytworzonej z odnawialnych źródeł energii, zużytej przez organizację** – organizacja nie dysponuje danymi potwierdzającymi w jakim procencie zakupiona od spółek energetycznych energia została wytworzona ze źródeł odnawialnych i konwencjonalnych, tym samym nie jest możliwym zaraportowanie ww. informacji w niniejszej deklaracji środowiskowej.

- **Całkowita produkcja energii odnawialnej, odpowiadająca całkowitej rocznej ilości energii wytworzonej przez organizację z odnawialnych źródeł energii** – organizacja nie wytwarza energii ze źródeł odnawialnych, tym samym nie jest możliwym zaraportowanie ww. informacji w niniejszej deklaracji środowiskowej.

- 2) Zużycie wody tj. całkowite roczne zużycie wody, wyrażone w m³, w przeliczeniu na skalę realizowanych usług

$$Ef_{Woda} = \frac{A}{B}$$

gdzie:

A – całkowite roczne zużycie wody wyrażone w m³

B – skala realizowanych usług tj. wielkość przychodów spółki z działalności operacyjnej [tys. zł].

- 3) Efektywne wykorzystanie surowców w procesie świadczenia usług wyrażone w Mg, w przeliczeniu na skalę realizowanych usług

¹ Współczynniki emisji przyjęto na podstawie danych opublikowanych przez KOBiZE w „Wartościach opałowych i wskaźnikach emisji CO₂” Wartości opałowe (WO) i wskaźniki emisji CO₂ (WE) w roku 2007 do raportowania w ramach Wspólnotowego Systemu Handlu Uprawnieniami do Emisji za rok 2010.

$$Ef_{Surowców} = \frac{A}{B}$$

gdzie:

A – roczne zużycie surowców - soli drogowej w procesie świadczenia usług (zimowe utrzymanie dróg) wyrażone w Mg
B – skala realizowanych usług tj. wielkość przychodów spółki z działalności operacyjnej [tys. zł]

4) Emisja do powietrza

- Emisja do powietrza gazów cieplarnianych tj. całkowita roczna emisja gazów cieplarnianych (wyrażona jako ekwiwalent dwutlenku węgla), wyrażona w Mg, w przeliczeniu na skalę realizowanych usług

$$Ef_{Emisje} = \frac{A}{B}$$

gdzie:

A – całkowita roczna emisja gazów cieplarnianych (obliczona na podstawie zużycia oleju napędowego, benzyny, oleju opałowego lekkiego, gazu LPG, gazu CNG, fluorowanych gazów cieplarnianych w przeliczeniu na ekwiwalent CO₂), wyrażona w Mg. Współczynniki emisji przyjęto na podstawie danych opublikowanych przez KOBIZE w „Wartościach opałowych i wskaźnikach emisji CO₂” i wynoszą one: olej napędowy– 73,33 kg/GJ, benzyna 68,61 kg/GJ, olej opałowy lekki – 73,33kg/GJ, LPG – 62,44kg/GJ, CNG-55,82kg/GJ. Współczynnik emisji fluorowanych gazów cieplarnianych obliczono przy pomocy kalkulatora² on-line.

B – skala realizowanych usług tj. wielkość przychodów spółki z działalności operacyjnej [tys. zł]

- Całkowita roczna emisja gazów do powietrza:

$$Ef_{Emisje} = \frac{A}{B}$$

gdzie:

A – całkowita roczna emisja gazów odprowadzonych do atmosfery (suma emisji, w tym CO₂, NO₂, SO₂, pyłu PM₁₀, PM 2.5, pyłu zawieszonego całkowitego TSP), wyrażona w Mg. Wartości wskaźnika obliczono na podstawie wskaźników emisyjnych literaturowych lub opublikowanych przez KOBIZE³ dla poszczególnych źródeł emisji związanych z eksploatacją pojazdów np. benzyna, ON itp., procesów lakierniczych, procesów spawalniczych, emisje z procesów przetwarzania odpadów na instalacjach np. kompostowanie, stacji paliw itp.

B – skala realizowanych usług tj. wielkość przychodów spółki z działalności operacyjnej [tys. zł]

5) Wytwarzane odpady niebezpieczne tj. całkowita roczna ilość wytwarzanych odpadów niebezpiecznych, w przeliczeniu na skalę realizowanych usług

$$Ef_{Odp.Nieb} = \frac{A}{B}$$

gdzie:

A – całkowita roczna ilość wytwarzanych odpadów niebezpiecznych, wyrażona w Mg

² <https://pl.kaeser.com/serwis/wiedza/obliczenia-techniczne/f-gaz/>

³ Wartości opałowe (WO) i wskaźniki emisji CO₂ (WE) w roku 2007 do raportowania w ramach Wspólnotowego Systemu Handlu Uprawnieniami do Emisji za rok 2010.

B – skala realizowanych usług tj. wielkość przychodów spółki z działalności operacyjnej [tyś. zł]

- 6) Wytwarzane odpady inne niż niebezpieczne tj. całkowita roczna ilość wytwarzanych odpadów innych niż niebezpieczne wyrażona w Mg, w przeliczeniu na skalę realizowanych usług

$$Ef_{Odpady.inne} = \frac{A}{B}$$

gdzie:

A – całkowita roczna ilość wytwarzanych odpadów innych niż niebezpieczne, wyrażona w Mg

B – skala realizowanych usług tj. wielkość przychodów spółki z działalności operacyjnej [tyś. zł]

- 7) Różnorodność biologiczna tj. całkowita powierzchnia użytkowanego terenu, wyrażona w m², w przeliczeniu na skalę realizowanych usług

$$Ef_{Różóżn.Biol.} = \frac{A}{B}$$

gdzie:

A – całkowita powierzchnia użytkowa wyrażona w m²

B – skala realizowanych usług tj. wielkość przychodów spółki z działalności operacyjnej [tyś. zł]

- 8) Różnorodność biologiczna tj. powierzchnia utwardzona terenu, wyrażona w m², w przeliczeniu na skalę realizowanych usług

$$Ef_{Różóżn.Biol.} = \frac{A}{B}$$

gdzie:

A – powierzchnia utwardzona wyrażona w m²

B – skala realizowanych usług tj. wielkość przychodów spółki z działalności operacyjnej [tyś. zł]

- 9) Różnorodność biologiczna tj. powierzchnia terenów czynnych biologicznie, wyrażona w m², w przeliczeniu na skalę realizowanych usług

$$Ef_{Różóżn.Biol.} = \frac{A}{B}$$

gdzie:

A – powierzchnia terenów czynnie biologicznych wyrażona w m²

B – skala realizowanych usług tj. wielkość przychodów spółki z działalności operacyjnej [tyś. zł]

Numery działek i powierzchnia terenu wykorzystywana w działalności przez ALBA MPGK Sp. z o.o. w poszczególnych lokalizacjach:

- **Siedziba spółki:** Dąbrowa Górnicza ul. Starocmentarna 2 – pow.: – 4 778 m². Nr działek: 702/7, 702/11, w tym: tereny utwardzone: 3 018 m², tereny czynnie biologicznie: 1 760 m² Forma prawna: własność
- **Baza Logistyczna:** Dąbrowa Górnicza ul. Kasprzaka 19 – pow.: 14 510 m². Nr działek: 35/32, 36/1, w tym: tereny utwardzone: 10 730m², tereny czynnie biologicznie: 3 780m² Forma prawna: dzierżawa.

- **ZPOK Lipówka II:** Dąbrowa Górnicza ul. Główna 144a – pow.: – 103 178 m². Nr działek: 1330/7, 1313/10, 1313/12, 1314/4, 1319/9, 1319/1, 1646/6, 2282/2, 2282/4, 2321/2, 2321/3, 2321/7, 2322/2, 2333, 2334 w tym: tereny utwardzone: 73 756m², tereny czynnie biologicznie: 29 422 m². Forma prawna – własność.

Uwaga 1:

Ze względu na chrakter organizacji i obowiązujące przepisy prawne w zakresie ochrony środowiska wskaźniki:

- Nr 5: „Wytwarzane odpady niebezpieczne tj. całkowita roczna ilość wytwarzanych odpadów niebezpiecznych, w przeliczeniu na skalę realizowanych usług”
- Nr 6: „Wytwarzane odpady inne niż niebezpieczne tj. całkowita roczna ilość wytwarzanych odpadów innych niż niebezpieczne wyrażona w Mg, w przeliczeniu na skalę realizowanych usług”

ujmowane są w dwóch płaszczyznach jako:

- Odpady wytwarzane poza instalacjami tj. odpady wytworzone w związku z „normalną” działalnością spółki,
- Odpady wytwarzane na instalacjach w Zakładzie Przetwarzania Odpadów Komunalnych

Ustalone wskaźniki efektywności środowiskowej stanowią podstawę do sporządzania sprawozdawczości odnoszącej się do rzeczywistego wpływu działalności ALBA MPGK Sp. z o.o. na środowisko naturalne.

Dane liczbowe odnoszące się do powyższych wskaźników za lata 2019-2022 zostały zaprezentowane w poniższej tabeli:

Rozporządzeniowe wskaźniki efektywności środowiskowej	Jednostka	Okres sprawozdawczy					
		2019	2020	2021	2022		Obliczona wartość
		Obliczona wartość			Parametr Wskaźnika		
					A	B	
Efektywność energetyczna	MWh	1,095229	0,082894	0,082894	10773,47	144 745,29	0,074431
Emisja do powietrza gazów cieplarnianych	Mg	0,220237	0,016242	0,016198	2089,02		0,014432
Emisja całkowita do powietrza gazów i pyłów		0,021473	0,016575	0,016675	2125,59		0,014685
Zużycie wody	m³	0,080824	0,074512	0,064461	7021,00		0,048506
Efektywność surowcowa (zużycie soli drogowej)	Mg	0,010314	0,058380	0,042540	5112,50		0,035321
Różnorodność biologiczna – pow. całkowita	m²	1,222444	1,012115	0,869220	122466,00		0,846079
Różnorodność biologiczna – pow. utwardzona		0,873457	0,723173	0,621072	87504,00		0,604538
Różnorodność biologiczna – pow. czynna bilog.		0,348987	0,288942	0,248148	34962,00		0,241542

Odpady niebezpieczne wytwarzane poza instalacjami							
Rozporządzeniowe wskaźniki efektywności środowiskowej	Jednostk a	Okres sprawozdawczy					
		2019	2020	2021	2022		Obliczona wartość
		Obliczona wartość			Parametr A	Wskaźnika B	
Wytworzone odpady niebezpieczne - zbiorczo	Mg	0,00001587	0,00161783	0,000015	2,566	144 745,29	0,000362
Wytworzone odpady niebezpieczne [13 02 05*]		0,00000639	0,00002083	0,000011	1,065		0,000007
Wytworzone odpady niebezpieczne [15 01 10*]		0,00000499	0,00000153	0	0,07		0,0000005
Wytworzone odpady niebezpieczne [15 01 11*]		0,00000030	0	0,000001	0,071		0,0000005
Wytworzone odpady niebezpieczne [15 02 02*]		0,00000349	0,00000018	0,000002	1,155		0,000008
Wytworzone odpady niebezpieczne [16 01 07*]		0,00000020	0,00000248	0,000001	0,126		0,000001
Wytworzone odpady niebezpieczne [16 01 21*]		0,00000030	0,00000132	0	0		0
Wytworzone odpady niebezpieczne [16 02 13*]		0,00000020	0	0,00000004	0,008		0,00000006
Wytworzone odpady niebezpieczne [16 03 05*]		0	0	0	0,071		0,0000005
Wytworzone odpady niebezpieczne [16 81 01*]		0	0,00159372	0	0		0
Odpady inne niż niebezpieczne wytwarzane poza instalacjami							
Rozporządzeniowe wskaźniki efektywności środowiskowej	Jednostka	Okres sprawozdawczy					
		2019	2020	2021	2022		Obliczona wartość
		Obliczona wartość			Parametr A	Wskaźnika B	
Wytworzone odpady inne niż niebezp. - zbiorczo	Mg	0,000195	0,000807	0,000654	52,389	144 745,29	0,000362
Wytworzone odpady inne niż niebezp. [02 01 82]		0	0,000021	0	0		0
Wytworzone odpady inne niż niebezp. [07 02 13]		0	0,000003	0	0		0
Wytworzone odpady inne niż niebezp. [15 01 01]		0,000006	0,000019	0,000019	2,1		0,000015
Wytworzone odpady inne niż niebezp. [15 01 02]		0	0	0	11		0,000076
Wytworzone odpady inne niż niebezp. [15 01 03]		0	0	0,000023	0		0
Wytworzone odpady inne niż niebezp. [15 01 04]		0	0,000173	0	0		0
Wytworzone odpady inne niż niebezp. [15 01 05]		0	0	0,0000004	0		0

Wytworzone odpady inne niż niebezpieczne. [15 01 07]	Mg	0	0,000020	0	0	144 745,29	0
Wytworzone odpady inne niż niebezpieczne. [15 02 03]		0,000001	0	0,000001	0,204		0,000001
Wytworzone odpady inne niż niebezpieczne. [16 01 03]		0,000020	0,000092	0,000119	4,48		0,000031
Wytworzone odpady inne niż niebezpieczne. [16 01 19]		0	0,000007	0	0		0
Wytworzone odpady inne niż niebezpieczne. [16 02 14]		0,000001	0,000001	0,000003	0,183	144 745,29	0,000001
Wytworzone odpady inne niż niebezpieczne. [16 02 16]		0,0000010	0	0	0		0
Wytworzone odpady inne niż niebezpieczne. [16 03 04]		0	0,0000002	0,000001	0,053		0,0000004
Wytworzone odpady inne niż niebezpieczne. [16 06 04]		0	0	0,0000002	0,019		0,0000001
Wytworzone odpady inne niż niebezpieczne. [17 01 07]		0,000070	0	0,000137	17,74		0,000123
Wytworzone odpady inne niż niebezpieczne. [17 01 02]		0,000096	0	0	0		0
Wytworzone odpady inne niż niebezpieczne. [17 03 80]		0	0	0,000002	0		0
Wytworzone odpady inne niż niebezpieczne. [17 04 05]		0	0,000290	0,000159	13,63		0,000094
Wytworzone odpady inne niż niebezpieczne. [17 05 04]		0	0,000136	0	0		0
Wytworzone odpady inne niż niebezpieczne. [17 06 04]		0	0,000002	0,000001	0,5		0,000003
Wytworzone odpady inne niż niebezpieczne. [17 09 04]		0	0,000042	0,000187	2,48		0,000017

Odpady inne niż niebezpieczne wytworzone na instalacjach przetwarzania odpadów

Rozporządzeniowe wskaźniki efektywności środowiskowej	Jednostka	Okres sprawozdawczy					
		2019	2020	2021	2022		Obliczona wartość
		Obliczona wartość			Parametr Wskaźnika		
					A	B	
Odpady inne niż niebezpieczne wytworzone na instalacjach - w ujęciu zbiorczym:	Mg	1,644580	1,344801	1,146687	140035,06	144 745,29	0,967458
Wytworzone odpady inne niż niebezpiecz. [15 01 01]		0,032958	0,037351	0,035441	4595,357		0,031748
Wytworzone odpady inne niż niebezpiecz. [15 01 02]		0,021035	0,017504	0,011830	1649,19		0,011394
Wytworzone odpady inne niż niebezpiecz. [15 01 03]		0,010954	0,009541	0,009974	1198,9		0,008283
Wytworzone odpady inne niż niebezpiecz. [15 01 04]		0,011760	0,010389	0,007236	885,9		0,006120
Wytworzone odpady inne niż niebezpiecz. [15 01 05]		0,000659	0,000722	0,000481	59,09		0,000408

Wytworzone odpady inne niż niebezpieczne. [15 01 07]	Mg	0,051104	0,048612	0,041902	5999,51	144 745,29	0,041449
Wytworzone odpady inne niż niebezpieczne. [16 02 14]		0,000297	0,000226	0,000188	23,765		0,000164
Wytworzone odpady inne niż niebezpieczne. [16 02 16]		0,000006	0,000029	0,000017	1,36		0,000009
Wytworzone odpady inne niż niebezpieczne. [17 01 07]		0,009977	0,001919	0,001308	188,29		0,001301
Wytworzone odpady inne niż niebezpieczne. [19 05 03]		0,244255	0,240719	0,215256	22993,002		0,158851
Wytworzone odpady inne niż niebezpieczne. [19 05 99]		0,183635	0,104173	0,071746	10619,218		0,073365
Wytworzone odpady inne niż niebezpieczne. [19 12 02]		0	0,000038	0,000136	1,48		0,000010
Wytworzone odpady inne niż niebezpieczne. [19 12 03]		0,000070	0,000040	0,000028	4,56		0,000032
Wytworzone odpady inne niż niebezpieczne. [19 12 04]		0,000904	0,000527	0,000577	54,72		0,000378
Wytworzone odpady inne niż niebezpieczne. [19 12 10]		0,095786	0,061955	0,033288	3610,12		0,024941
Wytworzone odpady inne niż niebezpieczne. [19 12 12]		0,981178	0,811058	0,717278	88150,598		0,609005

Odpady niebezpieczne wytworzone na instalacjach przetwarzania odpadów							
Rozporządzeniowe wskaźniki efektywności środowiskowej	Jednostka	Okres sprawozdawczy					
		2019	2020	2021	2022		Obliczona wartość
					Parametr Wskaźnika		
					A	B	
Odpady niebezpieczne wytworzone na instalacjach - w ujęciu zbiorczym:	Mg	0,000003	0	0,000001	0	144 745,29	0
Wytworzone odpady niebezpieczne [15 01 10*]		0,000001	0	0	0		
Wytworzone odpady niebezpieczne [15 01 11*]		0,0000003	0	0,0000004	0		
Wytworzone odpady niebezpieczne [15 02 02*]		0,000002	0	0,000001	0		

W roku 2022 na instalacji ALBA MPGK Sp. z o.o. nie wytworzono odpadów niebezpiecznych.

Dodatkowe wskaźniki efektywności środowiskowej:

ALBA MPGK Sp. z o.o. w oparciu o wyznaczone znaczące aspekty środowiskowe opracowała dodatkowe wskaźniki efektywności środowiskowej, które jednocześnie stanowią podstawę do oceny efektów działalności środowiskowej, w tym realizacji wyznaczonych w ZSZ i EMAS celów środowiskowych:

1. Wskaźnik Masy Zebranych i Odebranych Odpadów [%]⁴

$$W_{ZO_K} = \frac{M_{ZOB} - M_{ZOP}}{M_{ZOP}} \cdot 100$$

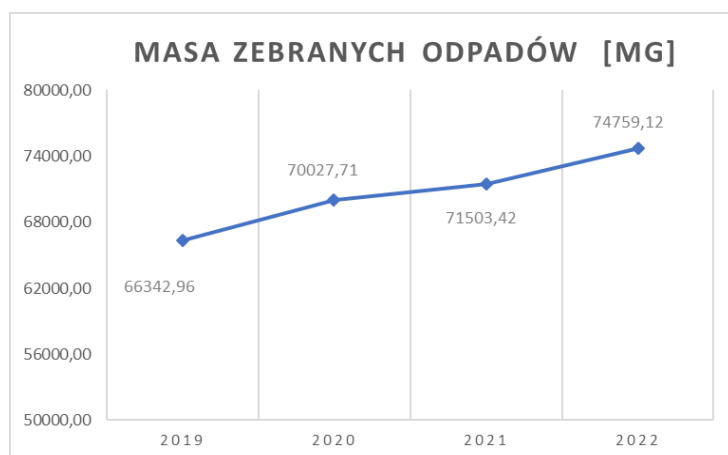
gdzie:

M_{ZOB} – Masa zebranych i odebranych odpadów przez ALBA MPGK Sp. z o.o. w roku 2021 [Mg]

M_{ZOP} – Masa zebranych i odebranych odpadów przez ALBA MPGK Sp. z o.o. w roku 2020 [Mg]

	2019	2020	2021	2022
Masa zebranych i odebranych odpadów przez ALBA MPGK Sp. z o.o.	66342,96	70027,71	71503,42	74759,12
Wartość wskaźnika (rok/roku)	-4,161	5,554	2,107	4,553

Poniżej zaprezentowano wartości przyjęte do ww. wskaźnika w latach 2019-2022 r.:



◀ Wykres nr 1:

Sumaryczna masa zebranych i odebranych odpadów (niebezpiecznych i innych niż niebezpieczne) przez ALBA MPGK Sp. z o.o. w latach 2019-2022.

2. Wskaźnik Odzysku Surowców z Odpadów Komunalnych na Sortowni Odpadów Lipówka II [%]

$$W_{RO} = \frac{M_{PO}}{M_{ZOB}} \cdot 100$$

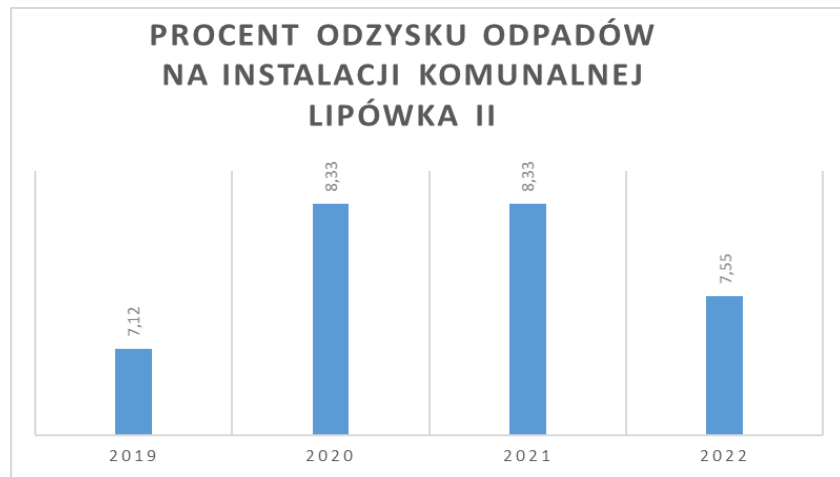
gdzie:

M_{PO} – Masa odpadów poddanych procesom odzysku na instalacji sortowni, w poszczególnych latach [Mg]

M_{ZOB} – Łączna masa odpadów kierowanych na sortownie odpadów, w poszczególnych latach [Mg]

⁴ Z uwagi na zakres danych objętych wskaźnikiem (zarówno odpady zebrane jak i odebrane) zmieniono nazwę wskaźnika. Zakres prezentowanych danych nie uległ zmianie.

Odzysk surowców z odpadów komunalnych:	2019	2020	2021	2022
Masa odpadów poddanych procesom odzysku – surowce [Mg]	12968,0	15091,5	15160,8	12448,9
Masa odpadów kierowanych na sortownię odpadów komunalnych [Mg]	182124,661	181232,331	181372,51	164835,4
Wartość wskaźnika w poszczególnych latach [%]	7,12	8,327	8,359	7,552



◀ Wykres nr 2:

Wskaźnik odzysku surowców z odpadów komunalnych na sortowni odpadów Lipówka II w latach 2019-2022.

Spadek wskaźnika odzysku wynika ze struktury wsadu zebranego w obsługiwanych gminach.

Wartości powyższych wskaźników mogą być zmienne w poszczególnych latach, gdyż są one wynikiem paramterów wejściowych strumienia odpadów kierowanych na instalacje przetwarzania odpadów. Na strumień odpadów (ilość surowców/materiałów w 1t odpadów) nie ma wpływu ALBA MPGK Sp. z o.o.

3. Wskaźnik Masy Wytworzonego Kompostu ze Strumienia Odpadów Komunalnych [%] *)

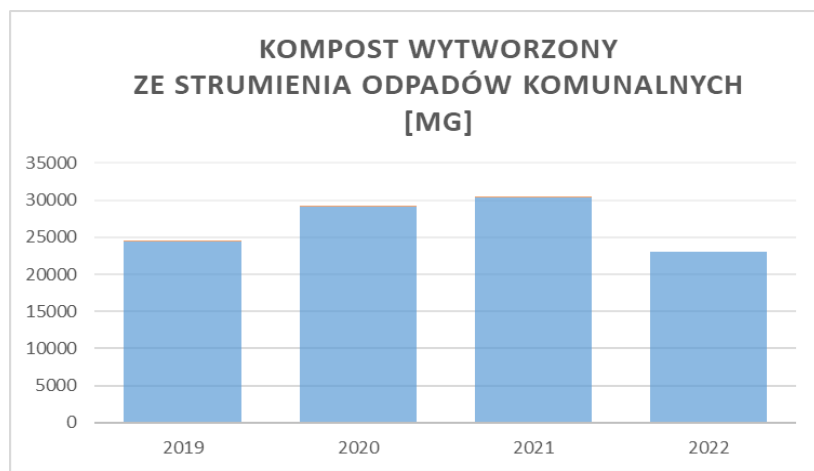
$$W_{KO_K} = \frac{M_{KOB} - M_{KOP}}{M_{KOP}} \bullet 100$$

gdzie:

M_{KOB} – Masa wytworzonego kompostu w ZPOK „Lipówka II” w roku bieżącym [Mg]

M_{KOP} - Masa wytworzonego kompostu w ZPOK „Lipówka II” w roku poprzednim [Mg]

	2019	2020	2021	2022
Masa wytworzonego kompostu w ZPOK „Lipówka II” [Mg]	24469,8	29126,96	30327,831	22993,002
Wartość wskaźnika (rok/roku) [%]	-14,156	19,032	4,123	-24,185



◀ Wykres nr 3:

Wskaźnik masy wytworzonego kompostu ze strumienia odpadów komunalnych w latach 2019-2022.

Spadek wynika z mniejszej ilości przetwarzanych odpadów, z których powstaje kompost.

* Zgodnie z klasyfikacją odpadów wytworzony kompost klasyfikowany jest pod kodem 19 05 03 Kompost nieodpowiadający wymaganiom (nie nadający się do wykorzystania).

4. Wskaźnik modernizacji ciężarowego taboru samochodowego [%]⁵

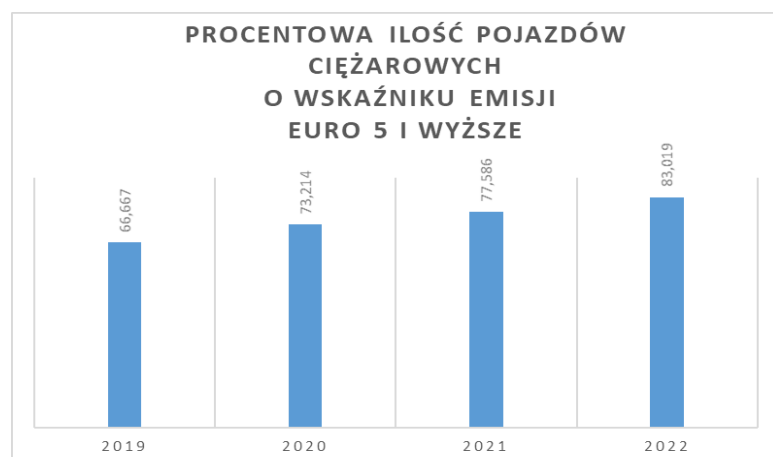
$$W_{MT} = \frac{Ts_{NE}}{Ts_O} \cdot 100$$

gdzie:

**Ts_{NE} – Ilość pojazdów ciężarowych spełniających normy emisji spalin EURO 5 i wyższe w poszczególnych latach 2019-2022*

Ts_O - Ilość pojazdów ciężarowych ogółem

	2019	2020	2021	2022
Ilość pojazdów ciężarowych o emisji EURO 5 i wyższych [szt.]	38	41	45	44
Ilość pojazdów ciężarowych ogółem [szt.]	57	56	58	53
Wartość wskaźnika w poszczególnych latach [%]	66,667	73,214	77,586	83,019



◀ Wykres nr 4:

Procentowa ilość pojazdów ciężarowych spełniających wskaźnik emisji EURO 5 i wyższe będących własnością ALBA MPKG Sp. z o.o. w latach 2019-2022.

5. Wskaźnik prowadzonych akcji edukacyjnych tj.: odbiorcy akcji ekologiczno-edukacyjnych [szt]⁶

⁵ Wskaźnik bazuje na praktyce zarządzania środowiskowego nr 3.2.14 wskazanej w Decyzji Komisji (UE) 2020/519 z dnia 03.04.2020 r. w sprawie sektorowego dokumentu referencyjnego dotyczącego sektora gospodarki odpadami (DECYZJA KOMISJI (UE) 2020/519 z dnia 3 kwietnia 2020 r. w sprawie sektorowego dokumentu referencyjnego dotyczącego najlepszych praktyk zarządzania środowiskowego, sektorowych wskaźników efektywności środowiskowej oraz kryteriów doskonałości dla sektora gospodarki odpadami na podstawie rozporządzenia (WE) nr 1221/2009 w sprawie dobrowolnego udziału organizacji w systemie ekozarządzania i audytu we Wspólnocie (EMAS) (dalej – Decyzja). W związku z systematycznym przechodzeniem Spółki na pojazdy o normie spalania Euro 6, a także pojazdy napędzane gazem ziemnym (CNG) wskaźnik obecnie dotyczy pojazdów spełniających normę emisji Euro 5 i wyższą. Inne wskaźniki efektywności środowiskowej związane z pojazdami niskoemisyjnymi obliczane są w odrębnym opracowaniu.

⁶ Wskaźnik bazuje na praktyce zarządzania środowiskowego nr 3.2.5 wskazanej w Decyzji Komisji (UE) 2020/519 z dnia 03.04.2020 r. w sprawie sektorowego dokumentu referencyjnego dotyczącego sektora gospodarki odpadami (DECYZJA KOMISJI (UE) 2020/519 z dnia 3 kwietnia 2020 r. w sprawie sektorowego dokumentu referencyjnego dotyczącego najlepszych praktyk zarządzania środowiskowego, sektorowych wskaźników efektywności środowiskowej oraz kryteriów doskonałości dla sektora gospodarki odpadami na podstawie rozporządzenia (WE) nr 1221/2009 w sprawie dobrowolnego udziału organizacji w systemie ekozarządzania i audytu we Wspólnocie (EMAS) (dalej – Decyzja). W związku z prowadzeniem działań podnoszących świadomość bezpośrednio przez Spółkę różnymi kanałami tj. media społecznościowe, marketing bezpośredni (akcje edukacyjne w placówkach oświatowych), zaangażowanie społeczności (sprzątanie lasów,

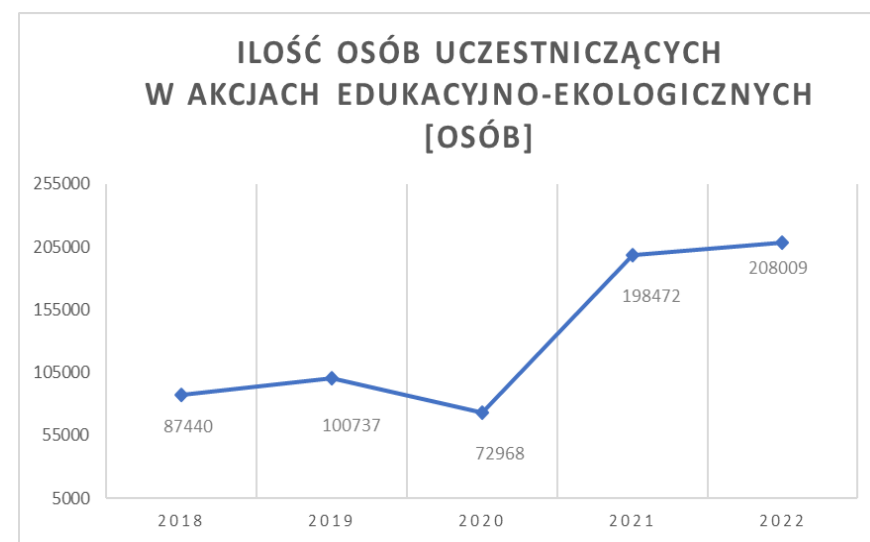
$$W_{EE} = \frac{O_{EEB} - O_{EEP}}{O_{EEP}} \cdot 100$$

gdzie:

O_{EEB} – Ilość osób uczestniczących w organizowanych przez ALBA MPGK Sp. z o.o. akcjach ekologiczno-edukacyjnych w roku 2022,

O_{EEP} - Ilość osób uczestniczących w organizowanych przez ALBA MPGK Sp. z o.o. akcjach ekologiczno-edukacyjnych w roku 2021.

	2019	2020	2021	2022
Ilość osób uczestniczących w akcjach ekologiczno-edukacyjnych	100737	72968	198472	208009
Wartość wskaźnika (rok/roku)	15,207	-27,566	171,999	4,805



◀ Wykres nr 5:

Policzalna ilość osób uczestniczących w akcjach edukacyjno-ekologicznych [szt.] organizowanych/ współorganizowanych przez ALBA MPGK Sp. z o.o. w latach 2019-2022.

Zgodność z wymaganiami prawnymi i innymi

Zgodnie ze zobowiązaniem dotyczącym zgodności z wymaganiami prawnymi i innymi, wyrażonym w Polityce Środowiskowej, cyklicznie - zawsze przed corocznym Przeglądem Zarządzania, wykonywany jest przegląd środowiskowy, którego celem jest:

- ocena zgodności prowadzonych działań z wymaganiami prawnymi i innymi uregulowaniami dotyczącymi środowiska, w tym w odniesieniu do konkluzji dotyczących najlepszych dostępnych technik (BAT) w odniesieniu do przetwarzania odpadów zgodnie z Dyrektywą Parlamentu Europejskiego i Rady 2010/75/UE.
- identyfikacja i ocena aspektów środowiskowych związanych z działalnością i usługami świadczonymi przez ALBA MPGK Sp. z o.o.

W trakcie ostatniego Przeglądu Zarządzania zweryfikowano wszystkie wymagania prawne i inne, do których ALBA MPGK Sp. z o.o. się zobowiązała i odnoszące się do wyznaczonych aspektów środowiskowych.

Kluczowe wymagania prawne, które dotyczą działalności spółki to:

- Rozporządzenia Parlamentu Europejskiego i Rady (WE) nr 1221/2009 z dnia 25 listopada 2009 r.

organizacja eventów) nie ma możliwości prezentacji wskaźnika dokładnie wg wytycznych Decyzji (brak możliwości ustalenia budżetu/wydatków przeznaczonych na podnoszenie świadomości).

w sprawie dobrowolnego udziału organizacji w systemie ekozarządzania i audytu we Wspólnocie, z uwzględnieniem Rozporządzenia Komisji (UE) 2017/1505 z dnia 28.08.2017r. zmieniające załączniki I, II, III oraz Rozporządzenia Komisji (UE) 2018/2026 z dnia 19 grudnia 2018 r. zmieniającego załącznik IV,

- Decyzja wykonawcza Komisji Europejskiej z dnia 10.08.2018r nr 2018/1147 ustanawiająca konkluzje dotyczące najlepszych dostępnych technik (BAT) w odniesieniu do przetwarzania odpadów zgodnie z Dyrektywą Parlamentu Europejskiego i Rady 2010/75/UE,
- Ustawa prawo ochrony środowiska,
- Ustawa o odpadach,
- Ustawa prawo wodne,
- Ustawa o utrzymaniu czystości i porządku w gminach,
- Ustawa o krajowym systemie ekozarządzania i audytu (EMAS),
- Ustawa o efektywności energetycznej,
- Ustawy o przewozie towarów niebezpiecznych,
- Ustawa o substancjach i preparatach chemicznych,
- Ustawa prawo zamówień publicznych,
- Rozporządzenie Ministra Środowiska w sprawie rodzajów instalacji mogących powodować znaczne zanieczyszczenie poszczególnych elementów przyrodniczych albo środowiska jako całości.
- Rozporządzenie Ministra Środowiska w sprawie rodzajów instalacji, których eksploatacja wymaga zgłoszenia,
- Rozporządzenie Ministra Środowiska w sprawie przypadków, w których wprowadzanie gazów lub pyłów do powietrza z instalacji nie wymaga pozwolenia.

Ocena zgodności z wymaganiami prawnymi i innymi zrealizowana została na dwóch płaszczyznach:

- w ramach oceny wyznaczonych aspektów środowiskowych wykonywana została analiza i ocena wymagań prawnych i innych, które dotyczą aspektów środowiskowych, w tym wymagania prawa krajowego i lokalnego, decyzje i pozwolenia środowiskowe, umowy z Klientami i Kontrahentami, skargi stron zainteresowanych, decyzje pokontrolne. Wynikiem wykonanej oceny są zapisy w Tabeli Oceny Zgodności.
- w ramach wymagań ZSZ organizacja bieżąco monitoruje wymagania prawne i inne, które dotyczą działalności firmy.

Zgodnie z obowiązującymi wymaganiami prawnymi organizacja posiada wszelkie wymagane pozwolenia i decyzje środowiskowe. Na dzień sporządzania niniejszej deklaracji środowiskowej na rzecz ALBA MPGK Sp. z o.o. zostały wydane następujące decyzje środowiskowe:

- Zgłoszenie instalacji nie wymagającej pozwolenia na wprowadzanie gazów i pyłów do powietrza z dnia 24.10.2012r nr 6633/12 (do: nie dotyczy);
- Pozwolenie wodnoprawne na szczególne korzystanie z wód, tj. na wprowadzenie ścieków przemysłowych (mieszanina ścieków bytowych i technologicznych) zawierających substancje szczególnie szkodliwe dla środowiska wodnego, pochodzących z terenu ALBA MPGK Sp. z o.o. z dnia 30.04.2021 r. wydane przez Dyrektora Zarządu Zlewni w Katowicach – znak GL.ZUZ.2.4210.87.2021.AN/RKW-2021-7634 (do: 29.04.2025)
- Zezwolenie na prowadzenie działalności w zakresie zbierania odpadów z dn. 30.10.2014 r. znak: WER. 6233.3.25.2014.AW, wydane przez Prezydenta Miasta Dąbrowa Górnicza (do: 30.10.2024).
- Zezwolenie na zbieranie odpadów innych niż niebezpieczne z dn. 30.01.2015 r. znak:

WER.6233.3.1.2015.AW, wydane przez Prezydenta Miasta Dąbrowa Górnicza (do: 30.01.2025).

- Pozwolenie zintegrowane z dnia 05.02.2015 r., wydane przez Prezydenta Miasta Dąbrowy Górniczej – znak: WER.6223.4.2014.JP; zmiana znak 2062/OS/2015 z dn. 30.11.2015 (do: nie dotyczy).
- Pozwolenie wodnoprawne na wprowadzanie ścieków przemysłowych zawierających substancje szczególnie niebezpieczne dla środowiska wodnego, pochodzących z terenu Zakładu Przetwarzania Odpadów Komunalnych Lipówka II, zlokalizowanego w Dąbrowie Górniczej przy ulicy Głównej 144a, do urządzeń kanalizacyjnych - stacji zlewnej, których właścicielem są Dąbrowskie Wodociągi sp. z o.o., ul. Powstańców 13, 41 – 300 Dąbrowa Górnicza. Decyzja nr GL.ZUZ.2.421.688.2019.MW/12150 z dnia 09.12.2019 r. wydana przez Dyrektora Zarządu Zlewni w Katowicach /Wody Polskie/ (do: 03.12.2023).
- Zezwolenie na transport ubocznych produktów pochodzenia zwierzęcego - materiał kategorii 1 z dn. 25.04.2006 wydane przez Inspekcję Weterynaryjną – znak: PIW 62622-131/2006 (do: nie dotyczy).
- Decyzja Ministra Rolnictwa i Rozwoju Wsi Nr G-519/15 nr HORns-8111-23-1/15 (69) z dnia 26.08.2015 r. na wprowadzanie do obrotu organicznego środka poprawiającego właściwości gleby pn. "AP-1" (do: nie dotyczy).

Niezależnie od posiadanych, ww. decyzji środowiskowych spółka ALBA MPGK Sp. z o.o.:

- Uzyskała wpisy w RDR (Rejestrze Działalności Regulowanej) w zakresie zbierania odpadów komunalnych z terenu poszczególnych gmin.,
- Dokonała zgłoszenia instalacji powodujących emisję w KOBIZE (Krajowy Ośrodek Bilansowania i Zarządzania Emisjami).
- Uzyskała decyzję zezwalającą na prowadzenie działalności w zakresie opróżniania zbiorników bezodpływowych i transportu nieczystości ciekłych z terenu Dąbrowy Górniczej.
- Została wpisana do Bazy danych o produktach i opakowaniach oraz o gospodarce odpadami zgodnie z art. 50 ust.1, w związku z art. 54 ust. 2 ustawy z dnia 14 grudnia 2012 o odpadach (Dz. U. 2018 r. poz. 21). Nadany został numer rejestrowy 000003774.
- Wykonała i skierowała do Marszałka Województwa Śląskiego analizy konkluzji BAT, postępowania w toku.

Po przeprowadzeniu analizy i oceny zgodności z ww. wymaganiami stwierdza się, że ALBA MPGK Sp. z o.o. spełnia wszystkie obowiązujące ją wymagania formalno-prawne i inne, dotyczące Systemu Prawnego Ochrony Środowiska. W odniesieniu do sektorowego dokumentu referencyjnego dotyczącego sektora gospodarki odpadami (DECYZJA KOMISJI (UE) 2020/519 z dnia 3 kwietnia 2020 r. w sprawie sektorowego dokumentu referencyjnego dotyczącego najlepszych praktyk zarządzania środowiskowego, sektorowych wskaźników efektywności środowiskowej oraz kryteriów doskonałości dla sektora gospodarki odpadami na podstawie rozporządzenia (WE) nr 1221/2009 w sprawie dobrowolnego udziału organizacji w systemie ekozarządzania i audytu we Wspólnocie (EMAS)) przeprowadzono analizę pod kątem jego zastosowania w organizacji w trakcie prowadzonego przeglądu środowiskowego i wprowadzono zapisy uwzględniające ww. dokument w niniejszej Deklaracji.

Podsumowanie

ALBA MPGK Sp. z o.o. jest otwarta na dialog społeczny, w szczególności w sprawach dotyczących oddziaływania prowadzonych przez nią procesów na środowisko. Wszelkie informacje mogące posłużyć doskonaleniu funkcjonującego systemu prosimy kierować bezpośrednio do Pełnomocnika ds. ZSZ i EMAS naszej firmy:

ALBA MPGK Sp. z o.o.

ul. Starocmentarna 2; 41-300 Dąbrowa Górnicza

woj. śląskie

Tel.: + 48 - 32- 262-50-29

Fax.: + 48 - 32- 262-25-34

E-mail: alba-mpgk@alba.pl

www.alba.com.pl

Osoba do kontaktu:

Katarzyna Halek – Pełnomocnik ds. ZSZ i EMAS Grupy ALBA

Tel.: +48 32 262 50 28 w. 233

e-mail: katarzyna.halek@alba.com.pl

Niniejsza Zaktualizowana Deklaracja Środowiskowa służy przedstawieniu wszystkim stronom zainteresowanym informacji o oddziaływaniu na środowisko oraz efektach działalności środowiskowej ALBA MPGK Sp. z o.o.

Niniejsza zaktualizowana deklaracja środowiskowa została opracowana w maju 2023 r. Kolejna aktualizacja zostanie opracowana w maju 2024 r. i po weryfikacji Weryfikatora EMAS upubliczniona na stronie www.organizacji. Zmiana terminu wynika konieczności zmiany cyklu weryfikacji EMAS.

ALBA MPGK Sp. z o.o.

ul. Starocmentarna 2;

41-300 Dąbrowa Górnicza

Tel.: + 48 - 32- 262-50-29

Fax.: + 48 – 32- 262-25-34

E-mail: alba-mpgk@alba.pl

www.alba.com.pl

Baza Logistyczna

ul. Kasprzaka 19

41-300 Dąbrowa Górnicza

Instalacja Komunalna „Lipówka II”

ul. Główna 144a;

42-530 Dąbrowa Górnicza